

## Frauen in der Wissenschaft - Entwicklung und Perspektiven auf dem Weg zur Chancengleichheit. Bericht der BLK vom 30. Oktober 2000

Bonn : BLK 2000, 77 S. - (Materialien zur Bildungsplanung und zur Forschungsförderung; 87)

Dokument 2 von 2



Empfohlene Zitierung/ Suggested Citation:

Frauen in der Wissenschaft - Entwicklung und Perspektiven auf dem Weg zur Chancengleichheit. Bericht der BLK vom 30. Oktober 2000. Bonn : BLK 2000, 77 S. - (Materialien zur Bildungsplanung und zur Forschungsförderung; 87) - URN: urn:nbn:de:0111-opus-4146

### Nutzungsbedingungen

Gewährt wird ein nicht exklusives, nicht übertragbares, persönliches und beschränktes Recht auf Nutzung dieses Dokuments. Dieses Dokument ist ausschließlich für den persönlichen, nicht-kommerziellen Gebrauch bestimmt. Die Nutzung stellt keine Übertragung des Eigentumsrechts an diesem Dokument dar und gilt vorbehaltlich der folgenden Einschränkungen: Auf sämtlichen Kopien dieses Dokuments müssen alle Urheberrechtshinweise und sonstigen Hinweise auf gesetzlichen Schutz beibehalten werden. Sie dürfen dieses Dokument nicht in irgendeiner Weise abändern, noch dürfen Sie dieses Dokument für öffentliche oder kommerzielle Zwecke vervielfältigen, öffentlich ausstellen, aufführen, vertreiben oder anderweitig nutzen.

Mit der Verwendung dieses Dokuments erkennen Sie die Nutzungsbedingungen an.

### Terms of use

We grant a non-exclusive, non-transferable, individual and limited right to using this document.

This document is solely intended for your personal, non-commercial use. Use of this document does not include any transfer of property rights and it is conditional to the following limitations: All of the copies of this documents must retain all copyright information and other information regarding legal protection. You are not allowed to alter this document in any way, to copy it for public or commercial purposes, to exhibit the document in public, to perform, distribute or otherwise use the document in public.

By using this particular document, you accept the above-stated conditions of use.

### Kontakt / Contact:

peDOCS  
Deutsches Institut für Internationale Pädagogische Forschung (DIPF)  
Informationszentrum (IZ) Bildung  
E-Mail: [pedocs@dipf.de](mailto:pedocs@dipf.de)  
Internet: [www.pedocs.de](http://www.pedocs.de)

Mitglied der

  
Leibniz-Gemeinschaft

## **Anhang 1: Vierte Fortschreibung des Datenmaterials zu "Frauen in Führungspositionen"**

### **1. Frauenanteil in Bildung und Wissenschaft 1992, 1995 und 1998 (Hochschulen insgesamt)**

- 1.1. Alte und Neue Länder
- 1.2. Alte Länder
- 1.3. Neue Länder
- 1.4. Grafik: Frauenanteil in Bildung und Wissenschaft 1998
- 1.5. Frauenanteile für die Fächergruppe Sprach- und Kulturwissenschaften
- 1.6. Frauenanteile für die Fächergruppe Ingenieurwissenschaften

### **2. Promotionen insgesamt und Promotionen von Frauen**

- 2.1. nach Ländern 1990 bis 1998
- 2.2. Grafik: Frauenanteile an den Promotionen (1990 bis 1998)
- 2.3. nach Fächergruppen 1992 bis 1998

### **3. Habilitationen insgesamt und Habilitationen von Frauen**

- 3.1. nach Ländern 1990 bis 1998
- 3.2. Grafik: Frauenanteile an den Habilitationen (1990 bis 1998)
- 3.3. nach Fächergruppen 1992 bis 1998

### **4. Professuren insgesamt und Professuren für Frauen nach Hochschularten**

- 4.1. in den alten und neuen Ländern von 1992 bis 1998
- 4.2. in den alten Ländern von 1990 bis 1998
- 4.3. in den neuen Ländern von 1992 bis 1998
- 4.4. Grafik: Frauenanteile an den Professuren (Hochschulen insgesamt)

### **5. Frauenanteil an den Professuren nach Ländern und Hochschularten**

- 5.1. in den Jahren 1992, 1993 und 1994
- 5.2. in den Jahren 1995, 1996 und 1997
- 5.3. im Jahr 1998

### **6. Bewerbungen, Plazierungen auf Listenplätzen, Berufungen und Ernennungen von Frauen auf Hochschulprofessuren**

- 6.1. nach Hochschularten und Wertigkeiten
  - 6.1.1. Besetzung von Professuren (Gesamtüberblick 1997-1999)
  - 6.1.2. in den Jahren 1997 und 1998
  - 6.1.3. im Jahr 1999

6.2. nach Wertigkeiten und Fächergruppen

6.2.1. - Universitäten (ohne Kunst- und Musikhochschulen)

6.2.1.1. im Jahr 1997

6.2.1.2. im Jahr 1998

6.2.1.3. im Jahr 1999

6.2.2. - Fachhochschulen -

6.2.2.1. im Jahr 1997

6.2.2.2. im Jahr 1998

6.2.2.3. im Jahr 1999

6.3. nach Wertigkeiten und Ländern

6.3.1. Gesamtübersicht: Frauenanteil bei Bewerbungen,  
Plazierungen und Berufungen nach Ländern 1997-1999

6.3.2. - Universitäten (ohne Kunst- und Musikhochschulen) -  
im Jahr 1999

6.3.3. - Kunst- und Musikhochschulen -

6.3.3.1. C4 / C3 1999

6.3.3.2. C2 / Insgesamt 1999

6.3.4. - Fachhochschulen -

6.3.4.1. C3 / Hausberufungen 1999

6.3.4.2. C2 / Insgesamt 1999

**7. Frauenanteil an Positionen der Hochschulleitung in den Jahren 1996 bis 1999**

**8. Personal insgesamt und weibliches Personal in Führungsfunktionen der außerhochschulischen Forschungseinrichtungen (MPG, WGL, FhG, HGF) nach Wertigkeiten von 1992 bis 1999**

8.1. Alte und neue Länder

8.2. Alte Länder

8.3. Neue Länder

8.4. Grafik

**9. Frauen in Aufsichtsgremien der Hermann von Helmholtz-Gemeinschaft Deutscher Forschungszentren in den Jahren 1995 und 1997-1999**

**10. Neubesetzungen von Stellen für wissenschaftliches Personal in Führungspositionen in den außeruniversitären Forschungseinrichtungen (1999)**

10.1. Nach Wertigkeit

10.2. Nach zeitlicher Befristung

**11. Frauenanteil am wissenschaftlichen Personal der außeruniversitären Forschungseinrichtungen**

11.1. im Jahr 1999

11.2. Grafik

**Tabelle 1.1.**

mü/frauen in FP/4.Ergänzung/Anhang-1/1.1.-neu

**Frauenanteil in Bildung und Wissenschaft 1992, 1995 und 1998 -Hochschulen insgesamt-  
 ALTE UND NEUE LÄNDER**

	1992 <sup>a)</sup>				1995 <sup>a)</sup>				1998 <sup>a)</sup>			
	Insgesamt	davon ...		Anteil der Frauen -in %	Insgesamt	davon ...		Anteil der Frauen -in %	Insgesamt	davon ...		Anteil der Frauen -in %
		männlich	weiblich			männlich	weiblich			männlich	weiblich	
(1)	(2)	(3)	(4)	(5)	(6)	(7)	(8)	(9)	(10)	(11)	(12)	(13)
Studienberechtigte Schulabgänger <sup>1)</sup>	290.635	152.288	138.347	47,6%	307.772	150.636	157.136	51,1%	327.112	154.261	172.851	52,8%
Studienanfänger/innen (Erstimmatrikulierte)	290.807	164.833	125.974	43,3%	262.407	137.063	125.344	47,8%	272.473	140.276	132.197	48,5%
Studierende	1.834.341	1.105.491	728.850	39,7%	1.857.906	1.083.273	774.633	41,7%	1.801.233	999.951	801.282	44,5%
Studienabschlüsse (Hochschulen insgesamt) <sup>2)</sup>	174.296	105.226	69.070	39,6%	203.125	118.979	84.146	41,4%	197.444	112.246	85.198	43,2%
darunter Studienabschlüsse (Universitäten und Kunsthochschulen) <sup>3)</sup>	112.234	63.649	48.585	43,3%	128.043	69.711	58.332	45,6%	126.137	66.686	59.451	47,1%
Promotionen	21.438	15.252	6.186	28,9%	22.387	15.338	7.049	31,5%	24.890	16.662	8.228	33,1%
wissenschaftliche und künstlerische Mitarbeiter sowie Dozenten und Assistenten	101.110	75.232	25.878	25,6%	108.699	79.550	29.149	26,8%	111.987	80.331	31.656	28,3%
Habilitationen	1.311	1.142	169	12,9%	1.532	1.321	211	13,8%	1.915	1.622	293	15,3%
Professuren	34.702	32.456	2.246	6,5%	37.672	34.599	3.073	8,2%	37.626	34.034	3.592	9,5%
darunter												
C2 Professuren	10.219	9.275	944	9,2%	9.922	8.768	1.154	11,6%	9.292	8.002	1.290	13,9%
C3 Professuren	11.452	10.680	772	6,7%	15.397	14.063	1.334	8,7%	15.918	14.354	1.564	9,8%
C4 Professuren	12.067	11.609	458	3,8%	12.214	11.632	582	4,8%	12.370	11.634	736	5,9%

a) Die Angaben der Studierenden beziehen sich auf das Wintersemester, die der Studienanfänger auf das Studienjahr (Sommer- und nachfolgendes Wintersemester, z.B. 1992 = SS 1992 und WS 1992/93)

1) Schulentlassene mit Fachhochschulreife, allgemeiner Hochschulreife (allgemeinbildende Schulen) sowie Fachhochschulreife, fachgebundener Hochschulreife (berufliche Schulen)

2) Abschlußprüfungen an Hochschulen ohne "Promotionen", "Künstlerischer Abschluß" und "Sonstiger Abschluß".

3) Abschlußprüfungen an Wissenschaftlichen Hochschulen ohne "Fachhochschulabschluß", "Promotionen", "Künstlerischer Abschluß" und "Sonstiger Abschluß".

Quelle: Statistisches Bundesamt

**Tabelle 1.2.**

mü/frauen in FP/4.Ergänzung/Anhang-1/1.2.-neu

**Frauenanteil in Bildung und Wissenschaft 1992, 1995 und 1998 -Hochschulen insgesamt-  
ALTE LÄNDER (inkl. Berlin)**

		1992 <sup>a)</sup>				1995 <sup>a)</sup>				1998 <sup>a)</sup>			
		Insgesamt	davon ...		Anteil der Frauen -in %	Insgesamt	davon ...		Anteil der Frauen -in %	Insgesamt	davon ...		Anteil der Frauen -in %
			männlich	weiblich			männlich	weiblich			männlich	weiblich	
(1)	(2)	(3)	(4)	(5)	(6)	(7)	(8)	(9)	(10)	(11)	(12)	(13)	
Studienberechtigte Schulabgänger <sup>1)</sup>		257.413	138.760	118.653	46,1%	247.895	125.419	122.476	49,4%	262.153	127.693	134.460	51,3%
Studienanfänger/innen (Erstimmatrikulierte)		257.143	147.856	109.287	42,5%	227.124	120.342	106.782	47,0%	231.540	120.486	111.054	48,0%
Studierende		1.689.828	1.026.342	663.486	39,3%	1.697.308	997.637	699.671	41,2%	1.606.290	900.935	705.355	43,9%
Studienabschlüsse (Hochschulen insgesamt) <sup>2)</sup>		155.503	95.809	59.694	38,4%	175.865	108.073	67.792	38,5%	178.032	102.491	75.541	42,4%
darunter	Studienabschlüsse (Universitäten und Kunsthochschulen) <sup>3)</sup>	94.915	55.143	39.772	41,9%	113.114	61.916	51.198	45,3%	114.465	60.979	53.486	46,7%
Promotionen		20.038	14.284	5.754	28,7%	21.259	14.637	6.622	31,1%	22.906	15.396	7.510	32,8%
wissenschaftliche und künstlerische Mitarbeiter sowie Dozenten und Assistenten <sup>2)</sup>		81.160	62.215	18.945	23,3%	86.740	64.830	21.910	25,3%	90.863	66.177	24.686	27,2%
Habilitationen <sup>2)</sup>		1.158	1.010	148	12,8%	1.409	1.214	195	13,8%	1.724	1.458	266	15,4%
Professuren <sup>2)</sup>		30.893	28.964	1.929	6,2%	31.403	29.027	2.376	7,6%	30.883	28.110	2.773	9,0%
darunter	C2 Professuren <sup>2)</sup>	8.370	7.583	787	9,4%	7.737	6.889	848	11,0%	7.373	6.387	986	13,4%
	C3 Professuren <sup>2)</sup>	10.932	10.225	707	6,5%	13.264	12.199	1.065	8,0%	13.289	12.079	1.210	9,1%
	C4 Professuren <sup>2)</sup>	11.584	11.149	435	3,8%	10.402	9.939	463	4,5%	10.221	9.644	577	5,6%

a) Die Angaben der Studierenden beziehen sich auf das Wintersemester, die der Studienanfänger auf das Studienjahr (Sommer- und nachfolgendes Wintersemester, z.B. 1992 = SS 1992 und WS 1992/93)

1) Schulentlassene mit Fachhochschulreife, allgemeiner Hochschulreife (allgemeinbildende Schulen) sowie Fachhochschulreife, fachgebundener Hochschulreife (berufliche Schulen)

2) Abschlußprüfungen an Hochschulen ohne "Promotionen", "Künstlerischer Abschluß" und "Sonstiger Abschluß".

3) Abschlußprüfungen an Wissenschaftlichen Hochschulen ohne "Fachhochschulabschluß", "Promotionen", "Künstlerischer Abschluß" und "Sonstiger Abschluß".

Quelle: Statistisches Bundesamt

**Tabelle 1.3.**

mü/frauen in FP/4.Ergänzung/Anhang-1/1.3.-neu

**Frauenanteil in Bildung und Wissenschaft 1992, 1995 und 1998 -Hochschulen insgesamt-  
NEUE LÄNDER (ohne Berlin)**

		1992 <sup>a)</sup>				1995 <sup>a)</sup>				1998 <sup>a)</sup>			
		Insgesamt	davon ...		Anteil der Frauen -in % <sup>σ</sup>	Insgesamt	davon ...		Anteil der Frauen -in % <sup>σ</sup>	Insgesamt	davon ...		Anteil der Frauen -in % <sup>σ</sup>
			männlich	weiblich			männlich	weiblich			männlich	weiblich	
(1)	(2)	(3)	(4)	(5)	(6)	(7)	(8)	(9)	(10)	(11)	(12)	(13)	
<b>Studienberechtigte Schulabgänger<sup>1)</sup></b>		33.222	13.528	19.694	59,3%	59.877	25.217	34.660	57,9%	64.959	26.568	38.391	59,1%
<b>Studienanfänger/innen (Erstimmatrikulierte)</b>		33.664	16.977	16.687	49,6%	35.283	16.721	18.562	52,6%	40.933	19.790	21.143	51,7%
<b>Studierende</b>		144.513	79.149	65.364	45,2%	160.598	85.636	74.962	46,7%	194.943	99.016	95.927	49,2%
<b>Studienabschlüsse (Hochschulen insgesamt)<sup>2)</sup></b>		18.793	9.417	9.376	49,9%	27.260	10.906	16.354	60,0%	19.412	9.755	9.657	49,7%
<b>darunter</b>	<b>Studienabschlüsse (Universitäten und Kunsthochschulen)<sup>3)</sup></b>	17.319	8.506	8.813	50,9%	14.929	7.795	7.134	47,8%	11.672	5.707	5.965	51,1%
<b>Promotionen</b>		1.400	968	432	30,9%	1.128	701	427	37,9%	1.984	1.266	718	36,2%
<b>wissenschaftliche und künstlerische Mitarbeiter sowie Dozenten und Assistenten<sup>2)</sup></b>		19.950	13.017	6.933	34,8%	21.959	14.720	7.239	33,0%	21.124	14.154	6.970	33,0%
<b>Habilitationen<sup>2)</sup></b>		153	132	21	13,7%	123	107	16	13,0%	191	164	27	14,1%
<b>Professuren<sup>2)</sup></b>		3.809	3.492	317	8,3%	6.269	5.572	697	11,1%	6.743	5.924	819	12,1%
<b>darunter</b>	<b>C2 Professuren<sup>2)</sup></b>	1.849	1.692	157	8,5%	2.185	1.879	306	14,0%	1.919	1.615	304	15,8%
	<b>C3 Professuren<sup>2)</sup></b>	520	455	65	12,5%	2.133	1.864	269	12,6%	2.629	2.275	354	13,5%
	<b>C4 Professuren<sup>2)</sup></b>	483	460	23	4,8%	1.812	1.693	119	6,6%	2.149	1.990	159	7,4%

a) Die Angaben der Studierenden beziehen sich auf das Wintersemester, die der Studienanfänger auf das Studienjahr (Sommer- und nachfolgendes Wintersemester, z.B. 1992 = SS 1992 und WS 1992/93)

1) Schulentlassene mit Fachhochschulreife, allgemeiner Hochschulreife (allgemeinbildende Schulen) sowie Fachhochschulreife, fachgebundener Hochschulreife (berufliche Schulen)

2) Abschlußprüfungen an Hochschulen ohne "Promotionen", "Künstlerischer Abschluß" und "Sonstiger Abschluß".

3) Abschlußprüfungen an Wissenschaftlichen Hochschulen ohne "Fachhochschulabschluß", "Promotionen", "Künstlerischer Abschluß" und "Sonstiger Abschluß".

Quelle: Statistisches Bundesamt

**1.4 Grafik: Frauenanteile in Bildung und Wissenschaft 1998**  
**-Hochschule insgesamt-**

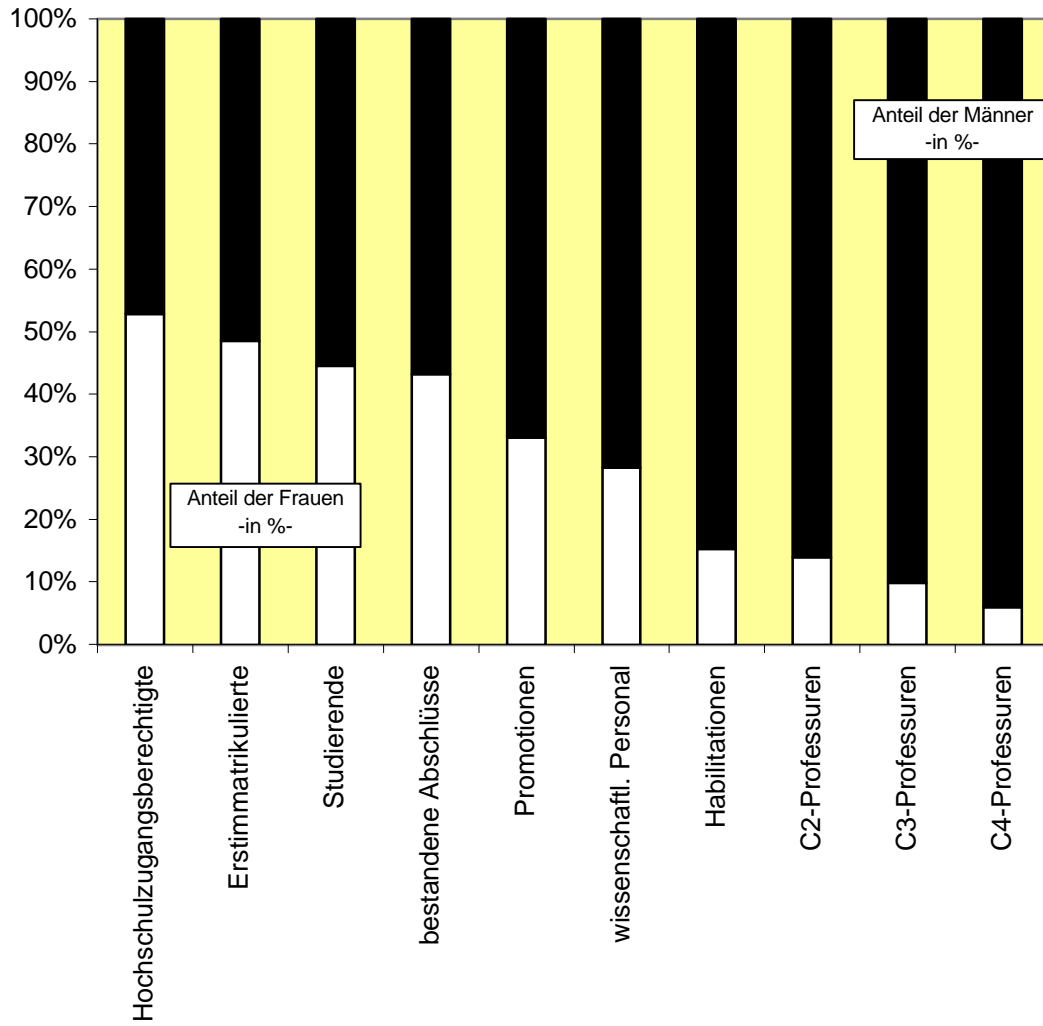


Tabelle 1.5

**Frauenanteil in Bildung und Wissenschaft 1992, 1995 und 1998 -Hochschulen insgesamt-  
 SPRACH- UND KULTURWISSENSCHAFTEN**

(Deutschland insgesamt)

Sprach- und Kulturwissenschaften	1992 <sup>a)</sup>				1995 <sup>a)</sup>				1998 <sup>a)</sup>			
	Insgesamt	davon ...		Anteil der Frauen - in %-	Insgesamt	davon ...		Anteil der Frauen -in %-	Insgesamt	davon ...		Anteil der Frauen - in %-
		männlich	weiblich			männlich	weiblich			männlich	weiblich	
(1)	(2)	(3)	(4)	(5)	(6)	(7)	(8)	(9)	(10)	(11)	(12)	(13)
Studienberechtigte Schulabgänger <sup>1)</sup>	290.635	152.288	138.347	47,6%	307.772	150.636	157.136	51,1%	327.112	154.261	172.851	52,8%
Studienanfänger/innen (Erstimmatrikulierte)	53.888	16.102	37.786	70,1%	56.138	15.930	40.208	71,6%	55.598	15.334	40.264	72,4%
Studierende	357.819	128.707	229.112	64,0%	400.041	141.764	258.277	64,6%	411.853	141.975	269.878	65,5%
Studienabschlüsse (Hochschulen insgesamt <sup>2)</sup>	20.998	7.099	13.899	66,2%	31.041	8.393	22.648	73,0%	35.393	10.590	24.803	70,1%
darunter Studienabschlüsse (Universitäten bis Kunsthochschulen) <sup>3)</sup>	19.917	6.876	13.041	65,5%	30.053	8.153	21.900	72,9%	34.435	10.330	24.105	70,0%
Promotionen	1.662	1.010	652	39,2%	2.064	1.190	874	42,3%	2.174	1.267	907	41,7%
wissenschaftliche und künstlerische Mitarbeiter sowie Dozenten und Assistenten	10.893	6.658	4.235	38,9%	11.095	6.534	4.561	41,1%	11.392	6.596	4.796	42,1%
Habilitationen	259	189	70	27,0%	302	223	79	26,2%	389	278	111	28,5%
Professoren	5.910	5.255	655	11,1%	6.092	5.272	820	13,5%	5.750	4.854	896	15,6%
darunter												
C2 Professoren	1.122	936	186	16,6%	1.052	874	178	16,9%	773	611	162	21,0%
C3 Professoren	1.540	1.297	243	15,8%	2.022	1.626	396	19,6%	2.020	1.594	426	21,1%
C4 Professoren	3.099	2.899	200	6,5%	2.990	2.744	246	8,2%	2.949	2.641	308	10,4%

a) Die Angaben der Studierenden beziehen sich auf das Wintersemester, die der Studienanfänger auf das Studienjahr (Sommer- und nachfolgendes Wintersemester, z.B. 1992 = SS 1992 und WS

1) Schulentlassene mit Fachhochschulreife, allgemeiner Hochschulreife (allgemeinbildende Schulen) sowie Fachhochschulreife, fachgebundener Hochschulreife (berufliche Schulen)

2) Abschlußprüfungen an Hochschulen ohne "Promotionen", "Künstlerischer Abschluß" und "Sonstiger Abschluß".

3) Abschlußprüfungen an Wissenschaftlichen Hochschulen ohne "Fachhochschulabschluß", "Promotionen", "Künstlerischer Abschluß" und "Sonstiger Abschluß".

Quelle: Statistisches Bundesamt



Tabelle 1.6.

**Frauenanteil in Bildung und Wissenschaft 1992, 1995 und 1998 -Hochschulen insgesamt-  
INGENIEURWISSENSCHAFTEN**

(Deutschland insgesamt)

Ingenieurwissenschaften		1992 <sup>a)</sup>				1995 <sup>a)</sup>				1998 <sup>a)</sup>			
		Insgesamt	davon ...		Anteil der Frauen -in %-	Insgesamt	davon ...		Anteil der Frauen -in %-	Insgesamt	davon ...		Anteil der Frauen -in %-
			männlich	weiblich			männlich	weiblich			männlich	weiblich	
1)	(2)	(3)	(4)	(5)	(6)	(7)	(8)	(9)	(10)	(11)	(12)	(13)	
<b>Studienberechtigte Schulabgänger<sup>1)</sup></b>		290.635	152.288	138.347	47,6%	307.772	150.636	157.136	51,1%	327.112	154.261	172.851	52,8%
<b>Studienanfänger/innen (Erstimmatrikulierte)</b>		62.181	52.287	9.894	15,9%	47.622	38.268	9.354	19,6%	47.092	37.151	9.941	21,1%
<b>Studierende</b>		385.830	331.568	54.262	14,1%	356.867	299.042	57.825	16,2%	305.063	246.966	58.097	19,0%
<b>Studienabschlüsse (Hochschulen insgesamt<sup>2)</sup></b>		38.803	34.147	4.656	12,0%	50.536	43.569	6.967	13,8%	44.147	37.070	7.077	16,0%
<b>darunter</b>	<b>Studienabschlüsse (Universitäten und Kunsthochschulen)<sup>3)</sup></b>	13.865	12.409	1.456	10,5%	20.432	17.746	2.686	13,1%	17.737	15.064	2.673	15,1%
<b>Promotionen</b>		1.570	1.495	75	4,8%	2.155	2.011	144	6,7%	2.172	1.992	180	8,3%
<b>wissenschaftliche und künstlerische Mitarbeiter sowie Dozenten und Assistenten</b>		15.342	13.836	1.506	9,8%	16.298	14.509	1.789	11,0%	16.910	14.629	2.281	13,5%
<b>Habilitationen</b>		56	53	3	5,4%	55	51	4	7,3%	45	45	0	0,0%
<b>Professoren</b>		8.148	8.002	146	1,8%	9.091	8.832	259	2,8%	9.126	8.754	372	4,1%
<b>darunter</b>	<b>C2 Professoren</b>	3.395	3.308	87	2,6%	3.373	3.220	153	4,5%	3.189	2.985	204	6,4%
	<b>C3 Professoren</b>	3.284	3.244	40	1,2%	4.325	4.238	87	2,0%	4.471	4.338	133	3,0%
	<b>C4 Professoren</b>	1.291	1.277	14	1,1%	1.369	1.350	19	1,4%	1.463	1.428	35	2,4%

a) Die Angaben der Studierenden beziehen sich auf das Wintersemester, die der Studienanfänger auf das Studienjahr (Sommer- und nachfolgendes Wintersemester, z.B. 1992 = SS 1992 und WS

1) Schulentlassene mit Fachhochschulreife, allgemeiner Hochschulreife (allgemeinbildende Schulen) sowie Fachhochschulreife, fachgebundener Hochschulreife (berufliche Schulen)

2) Abschlußprüfungen an Hochschulen ohne "Promotionen", "Künstlerischer Abschluß" und "Sonstiger Abschluß".

3) Abschlußprüfungen an Wissenschaftlichen Hochschulen ohne "Fachhochschulabschluß", "Promotionen", "Künstlerischer Abschluß" und "Sonstiger Abschluß".

Quelle: Statistisches Bundesamt

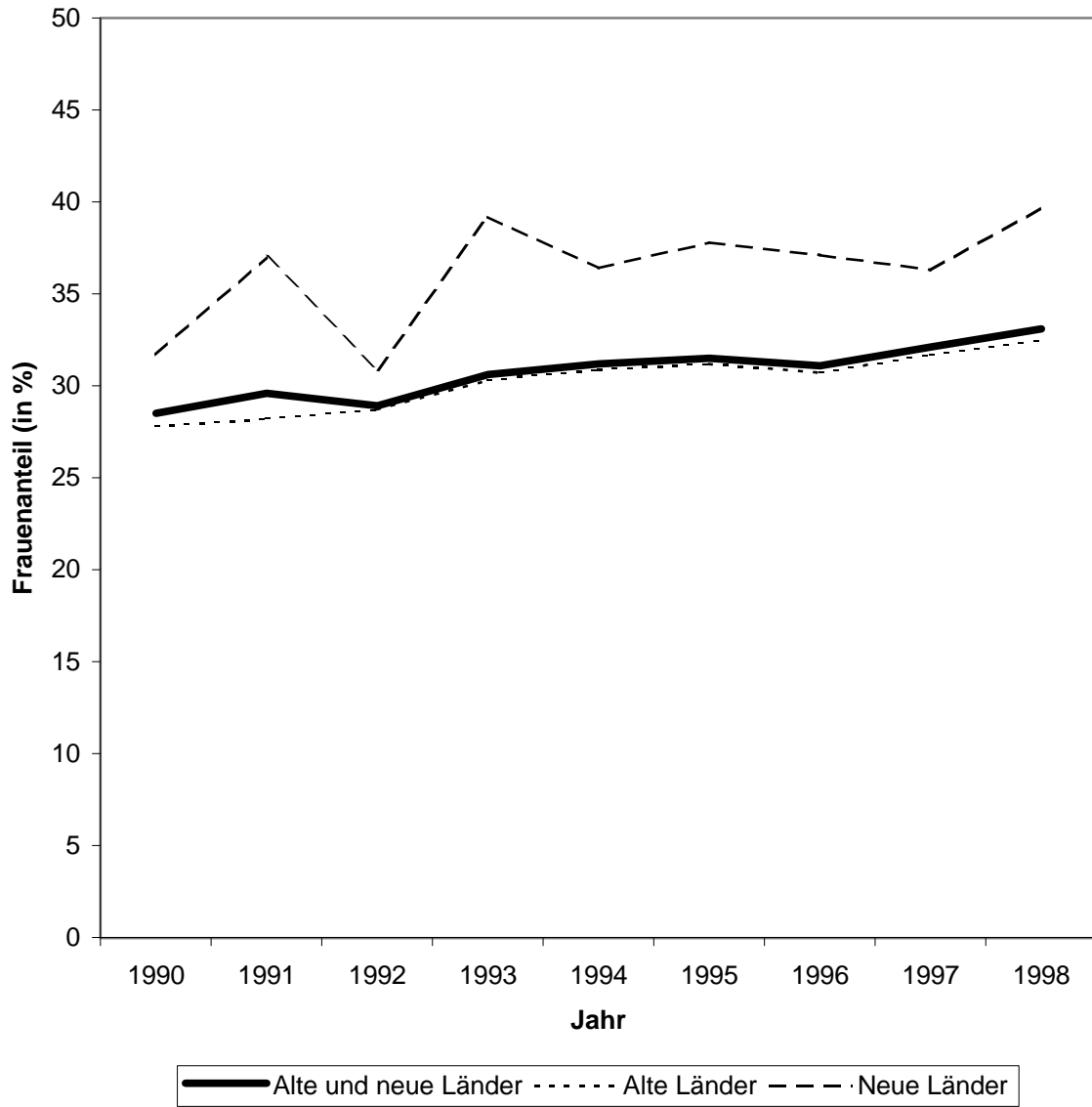
## Promotionen insgesamt und Promotionen von Frauen nach Ländern 1990 bis 1998

Jahr	Insgesamt	davon		davon															
		alte Länder	neue Länder	BW	BY	BE	BB	HB	HH	HE	MV	NI	NW	RP	SL	SN	ST	SH	TH
(1)	(2)	(3)	(4)	(5)	(6)	(7)	(8)	(9)	(10)	(11)	(12)	(13)	(14)	(15)	(16)	(17)	(18)	(19)	(20)
<b>Promotionen insgesamt</b>																			
1990	22.372	18.494	3.878	3.483	3.276	1.738	87	111	750	1.876	539	1.856	4.408	779	283	1.455	585	484	662
1991	22.462	19.022	3.440	3.480	3.198	1.506	34	111	750	1.980	527	1.833	4.784	860	264	1.507	592	512	524
1992	21.438	20.038	1.400	3.867	3.371	1.405	24	111	810	1.924	117	2.031	4.774	913	339	716	224	570	242
1993	21.032	20.368	664	2.878	4.090	1.244	34	187	843	2.000	252	2.050	5.222	815	350	111	206	689	61
1994	22.404	21.012	1.392	3.380	4.198	1.432	22	189	670	1.983	231	2.187	5.590	996	227	805	182	192	120
1995	22.387	21.257	1.130	3.562	3.852	1.450	25	201	548	2.174	239	2.096	5.459	1.058	453	541	217	406	106
1996	22.849	21.441	1.408	3.881	3.962	1.402	61	251	616	2.075	301	2.183	5.270	990	325	571	196	660	105
1997	24.174	22.061	2.113	4.297	3.949	1.716	77	249	697	2.028	314	2.163	5.346	1.048	326	704	280	689	291
1998	24.890	22.833	2.057	4.270	4.133	1.837	127	249	798	2.170	325	2.110	5.307	980	316	840	316	736	376
<b>Summe `90-`98</b>	<b>204.008</b>	<b>186.526</b>	<b>17.482</b>	<b>33.098</b>	<b>34.029</b>	<b>13.730</b>	<b>491</b>	<b>1.659</b>	<b>6.482</b>	<b>18.210</b>	<b>2.845</b>	<b>18.509</b>	<b>46.160</b>	<b>8.439</b>	<b>2.883</b>	<b>7.250</b>	<b>2.798</b>	<b>4.938</b>	<b>2.487</b>
<b>Promotionen von Frauen - Anzahl -</b>																			
1990	6.367	5.137	1.230	948	955	513	29	24	203	516	207	505	1.202	231	65	348	244	166	211
1991	6.645	5.373	1.272	968	943	476	6	24	203	582	223	497	1.351	233	69	472	230	148	220
1992	6.186	5.754	432	1.083	963	392	12	24	239	579	43	600	1.347	263	107	170	75	188	101
1993	6.438	6.178	260	813	1.331	385	16	50	245	658	109	612	1.482	273	112	44	80	217	11
1994	6.989	6.483	506	962	1.347	488	10	48	222	633	95	681	1.668	312	61	293	69	69	31
1995	7.049	6.622	427	994	1.245	508	10	61	208	691	99	692	1.595	343	148	208	87	137	23
1996	7.104	6.581	523	1.119	1.260	481	17	73	222	651	130	700	1.505	290	134	205	74	217	26
1997	7.770	7.004	766	1.308	1.305	600	14	71	239	707	113	710	1.553	331	107	275	87	256	94
1998	8.228	7.411	817	1.358	1.370	702	40	82	283	721	122	675	1.611	306	113	308	103	289	145
<b>Summe `90-`98</b>	<b>62.776</b>	<b>56.543</b>	<b>6.233</b>	<b>9.553</b>	<b>10.719</b>	<b>4.545</b>	<b>154</b>	<b>457</b>	<b>2.064</b>	<b>5.738</b>	<b>1.141</b>	<b>5.672</b>	<b>13.314</b>	<b>2.582</b>	<b>916</b>	<b>2.323</b>	<b>1.049</b>	<b>1.687</b>	<b>862</b>
<b>Promotionen von Frauen - Anteil in %-</b>																			
1990	28,5	27,8	31,7	27,2	29,2	29,5	33,3	21,6	27,1	27,5	38,4	27,2	27,3	29,7	23,0	23,9	41,7	34,3	31,9
1991	29,6	28,2	37,0	27,8	29,5	31,6	17,6	21,6	27,1	29,4	42,3	27,1	28,2	27,1	26,1	31,3	38,9	28,9	42,0
1992	28,9	28,7	30,9	28,0	28,6	27,9	50,0	21,6	29,5	30,1	36,8	29,5	28,2	28,8	31,6	23,7	33,5	33,0	41,7
1993	30,6	30,3	39,2	28,2	32,5	30,9	47,1	26,7	29,1	32,9	43,3	29,9	28,4	33,5	32,0	39,6	38,8	31,5	18,0
1994	31,2	30,9	36,4	28,5	32,1	34,1	45,5	25,4	33,1	31,9	41,1	31,1	29,8	31,3	26,9	36,4	37,9	35,9	25,8
1995	31,5	31,2	37,8	27,9	32,3	35,0	40,0	30,3	38,0	31,8	41,4	33,0	29,2	32,4	32,7	38,4	40,1	33,7	21,7
1996	31,1	30,7	37,1	28,8	31,8	34,3	27,9	29,1	36,0	31,4	43,2	32,1	28,6	29,3	41,2	35,9	37,8	32,9	24,8
1997	32,1	31,7	36,3	30,4	33,0	35,0	18,2	28,5	34,3	34,9	36,0	32,8	29,0	31,6	32,8	39,1	31,1	37,2	32,3
1998	33,1	32,5	39,7	31,8	33,1	38,2	31,5	32,9	35,5	33,2	37,5	32,0	30,4	31,2	35,8	36,7	32,6	39,3	38,6
<b>Summe `90-`98</b>	<b>30,8</b>	<b>30,3</b>	<b>35,7</b>	<b>28,9</b>	<b>31,5</b>	<b>33,1</b>	<b>31,4</b>	<b>27,5</b>	<b>31,8</b>	<b>31,5</b>	<b>40,1</b>	<b>30,6</b>	<b>28,8</b>	<b>30,6</b>	<b>31,8</b>	<b>32,0</b>	<b>37,5</b>	<b>34,2</b>	<b>34,7</b>

Quellen: Statistisches Bundesamt, Bildung und Kultur, Fachserie 11, Reihe 4.2, Prüfungen an Hochschulen, verschiedene Jahrgänge; eigene Berechnungen.

## 2.2. Grafik

**Frauenanteil an den Promotionen 1990 bis 1998**  
- in % -



## Promotionen insgesamt und Promotionen von Frauen nach Fächergruppen 1992 bis 1998

Jahr	Insgesamt	davon									
		Sprach- u. Kulturwiss.	Sport	Rechts-, Wirtschafts- u. Sozialwiss.	Mathematik, Naturwiss.	Humannmedizin	Veterinärmedizin	Agrar-, Forst- u. Ernährungswiss.	Ingenieurwiss.	Kunst, Kunstwiss.	aufserhalb der Studienbereichs-gliederung
(1)	(2)	(5)	(6)	(7)	(8)	(9)	(10)	(11)	(12)	(13)	(14)
<b>Promotionen insgesamt</b>											
1992	21.438	2.036	54	2.116	6.206	7.406	580	602	2.148	290	-
1993	21.032	1.830	69	2.109	6.019	7.847	581	535	1.656	303	83
1994	22.404	2.075	70	2.323	6.798	7.415	585	573	2.209	297	59
1995	22.387	2.064	50	2.493	6.926	7.228	588	507	2.155	315	61
1996	22.849	2.091	59	2.651	7.006	7.337	548	512	2.307	303	35
1997	24.174	2.146	63	2.785	7.332	8.098	546	521	2.292	317	74
1998	24.890	2.174	41	2.944	7.616	8.491	540	562	2.172	288	62
<b>Promotionen von Frauen - Anzahl -</b>											
1992	6.186	824	11	372	1.446	2.782	300	175	122	154	-
1993	6.438	746	23	465	1.443	3.038	283	141	97	175	27
1994	6.989	909	20	552	1.678	3.004	305	169	153	175	24
1995	7.049	874	11	586	1.752	2.979	336	148	144	188	31
1996	7.104	847	14	611	1.767	3.019	356	152	163	163	12
1997	7.770	911	18	685	1.834	3.442	315	185	191	167	22
1998	8.228	907	15	712	2.064	3.644	325	187	180	170	24
<b>Promotionen von Frauen - Anteil in %-</b>											
1992	28,9	40,5	20,4	17,6	23,3	37,6	51,7	29,1	5,7	53,1	-
1993	30,6	40,8	33,3	22,0	24,0	38,7	48,7	26,4	5,9	57,8	32,5
1994	31,2	43,8	28,6	23,8	24,7	40,5	52,1	29,5	6,9	58,9	40,7
1995	31,5	42,3	22,0	23,5	25,3	41,2	57,1	29,2	6,7	59,7	50,8
1996	31,1	40,5	23,7	23,0	25,2	41,1	65,0	29,7	7,1	53,8	34,3
1997	32,1	42,5	28,6	24,6	25,0	42,5	57,7	35,5	8,3	52,7	29,7
1998	33,1	41,7	36,6	24,2	27,1	42,9	60,2	33,3	8,3	59,0	38,7

Quellen: Statistisches Bundesamt, Bildung und Kultur, Fachserie 11, Reihe 4.2, Prüfungen an Hochschulen, verschiedene Jahrgänge; eigene Berechnungen.

Tabelle 3.1

mü/frauen in FP\Anhang-1\3.1.-neu

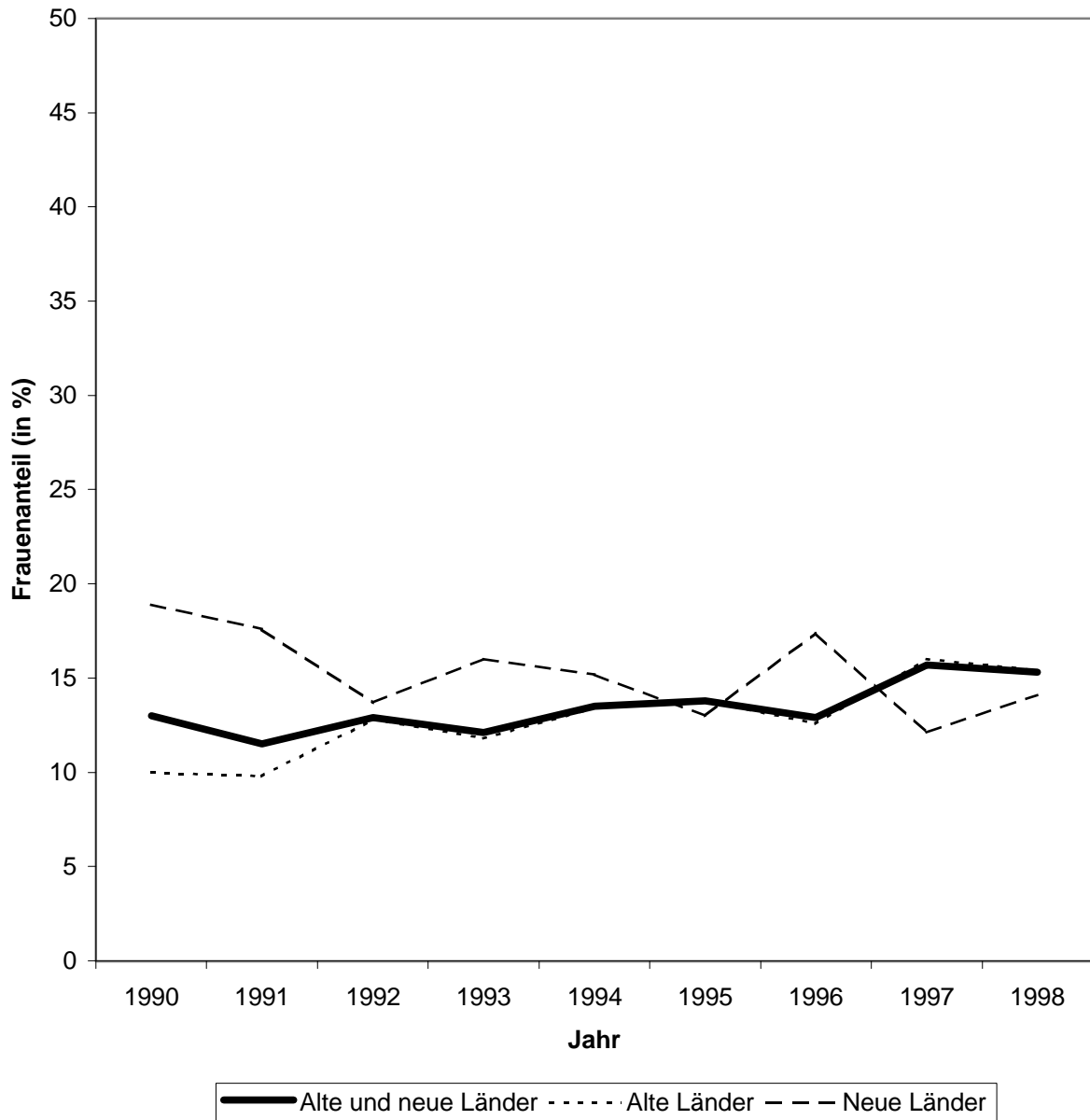
## Habilitationen insgesamt und Habilitationen von Frauen nach Ländern 1990 bis 1998

Jahr	Insgesamt	davon		davon															
		alte Länder	neue Länder	BW	BY	BE	BB	HB	HH	HE	MV	NI	NW	RP	SL	SN	ST	SH	TH
(1)	(2)	(3)	(4)	(5)	(6)	(7)	(8)	(9)	(10)	(11)	(12)	(13)	(14)	(15)	(16)	(17)	(18)	(19)	(20)
<b>Habilitationen insgesamt</b>																			
1990	1.655	1.099	556	206	226	159	12	11	53	107	79	99	238	36	11	238	75	29	76
1991	1.503	1.173	330	233	225	103	2	7	42	98	62	139	252	50	15	139	49	33	54
1992	1.311	1.158	153	236	224	92	7	10	46	96	31	129	232	39	24	49	33	34	29
1993	1.419	1.319	100	255	228	122	7	22	55	131	8	161	253	54	19	43	14	37	10
1994	1.479	1.387	92	250	269	136	2	16	52	139	22	128	317	39	14	24	9	48	14
1995	1.532	1.409	123	274	266	141	8	28	57	130	7	136	311	52	20	25	15	42	20
1996	1.609	1.494	115	273	296	151	15	20	47	131	15	120	360	64	27	23	9	48	10
1997	1.740	1.616	124	304	286	137	7	21	78	157	20	149	359	74	25	27	18	64	14
1998	1.915	1.724	191	321	332	167	15	27	62	142	30	174	384	76	22	51	19	62	31
<b>Summe `90-`98</b>	14.163	12.379	1.784	2.352	2.352	1.208	75	162	492	1.131	274	1.235	2.706	484	177	619	241	397	258
<b>Habilitationen von Frauen - Anzahl -</b>																			
1990	215	110	105	21	22	31	2	2	5	14	18	7	20	3	1	35	12	5	17
1991	173	115	58	23	18	22	0	2	5	9	10	9	24	4	2	20	14	1	10
1992	169	148	21	25	35	13	3	1	5	13	3	14	31	2	3	6	3	6	6
1993	172	156	16	31	25	18	3	4	9	18	0	19	29	4	1	5	1	3	2
1994	200	186	14	39	30	23	1	6	7	17	2	22	32	5	2	4	2	6	2
1995	211	195	16	47	26	18	1	6	13	15	0	18	45	11	2	3	1	2	3
1996	208	188	20	35	30	32	4	5	11	20	5	11	39	6	5	1	0	3	1
1997	273	258	15	49	35	22	3	7	17	29	1	30	55	11	2	2	2	4	4
1998	293	266	27	49	46	27	2	4	15	30	4	29	53	13	2	5	5	5	4
<b>Summe `90-`98</b>	1.914	1.622	292	319	267	206	19	37	87	165	43	159	328	59	20	81	40	35	49
<b>Habilitationen von Frauen - Anteil in %-</b>																			
1990	13,0	10,0	18,9	10,2	9,7	19,5	16,7	18,2	9,4	13,1	22,8	7,1	8,4	8,3	9,1	14,7	16,0	17,2	22,4
1991	11,5	9,8	17,6	9,9	8,0	21,4	-	28,6	11,9	9,2	16,1	6,5	9,5	8,0	13,3	14,4	28,6	3,0	18,5
1992	12,9	12,8	13,7	10,6	15,6	14,1	42,9	10,0	10,9	13,5	9,7	10,9	13,4	5,1	12,5	12,2	9,1	17,6	20,7
1993	12,1	11,8	16,0	12,2	11,0	14,8	42,9	18,2	16,4	13,7	-	11,8	11,5	7,4	5,3	11,6	7,1	8,1	20,0
1994	13,5	13,4	15,2	15,6	11,2	16,9	50,0	37,5	13,5	12,2	9,1	17,2	10,1	12,8	14,3	16,7	22,2	12,5	14,3
1995	13,8	13,8	13,0	17,2	9,8	12,8	12,5	21,4	22,8	11,5	-	13,2	14,5	21,2	10,0	12,0	6,7	4,8	15,0
1996	12,9	12,6	17,4	12,8	10,1	21,2	26,7	25,0	23,4	15,3	33,3	9,2	10,8	9,4	18,5	4,3	-	6,3	10,0
1997	15,7	16,0	12,1	16,1	12,2	16,1	42,9	33,3	21,8	18,5	5,0	20,1	15,3	14,9	8,0	7,4	11,1	6,3	28,6
1998	15,3	15,4	14,1	15,3	13,9	16,2	13,3	14,8	24,2	21,1	13,3	16,7	13,8	17,1	9,1	9,8	26,3	8,1	12,9
<b>Summe `90-`98</b>	13,5	13,1	16,4	13,6	11,4	17,1	25,3	22,8	17,7	14,6	15,7	12,9	12,1	12,2	11,3	13,1	16,6	8,8	19,0

Quellen: Statistisches Bundesamt, Bildung und Kultur, Fachserie 11, Reihe 4.4, Personal an Hochschulen, verschiedene Jahrgänge; eigene Berechnungen.

### 3.2. Grafik

Frauenanteil an den Habilitationen 1990 bis 1998  
- in % -



## Habilitationen insgesamt und Habilitationen von Frauen nach Fächergruppen 1992 bis 1998

Jahr	Insgesamt	davon								
		Sprach- u. Kulturwiss.	Sport	Rechts-, Wirtschafts- u. Sozialwiss.	Mathematik, Naturwiss.	Humanmedizin	Veterinärmedizin	Agrar-, Forst- u. Ernährungswiss.	Ingenieurwiss.	Kunst, Kunstwiss.
(1)	(2)	(5)	(6)	(7)	(8)	(9)	(10)	(11)	(12)	(13)
<b>Habilitationen insgesamt</b>										
1992	1.311	259	5	114	361	442	17	34	56	23
1993	1.419	278	6	113	376	514	20	36	59	17
1994	1.479	309	15	133	355	533	17	34	54	29
1995	1.532	302	13	132	438	524	22	24	55	22
1996	1.609	320	9	171	424	541	21	27	65	31
1997	1.740	381	7	154	457	616	21	27	51	26
1998	1.915	389	17	194	560	637	10	45	45	18
<b>Habilitationen von Frauen - Anzahl -</b>										
1992	169	70	2	18	31	35	2	3	3	5
1993	172	54	-	20	33	51	1	6	2	5
1994	200	85	3	14	37	48	2	3	1	7
1995	211	79	2	19	43	50	4	4	4	6
1996	208	70	-	21	43	52	2	4	5	11
1997	273	92	1	26	57	77	4	3	3	10
1998	293	111	2	29	73	61	5	7	-	5
<b>Habilitationen von Frauen - Anteil in %-</b>										
1992	12,9	27,0	40,0	15,8	8,6	7,9	11,8	8,8	5,4	21,7
1993	12,1	19,4	-	17,7	8,8	9,9	5,0	16,7	3,4	29,4
1994	13,5	27,5	20,0	10,5	10,4	9,0	11,8	8,8	1,9	24,1
1995	13,8	26,2	15,4	14,4	9,8	9,5	18,2	16,7	7,3	27,3
1996	12,9	21,9	-	12,3	10,1	9,6	9,5	14,8	7,7	35,5
1997	15,7	24,1	14,3	16,9	12,5	12,5	19,0	11,1	5,9	38,5
1998	15,3	28,5	11,8	14,9	13,0	9,6	50,0	15,6	-	27,8

Tabelle 4.1

mü/frauen in FPI Anhang-1V4.1.-neu

## Professuren insgesamt und Professuren für Frauen nach Hochschularten in den alten und neuen Ländern von 1992 bis 1998

Hochschulart/Besoldungsgruppe	1992			1993			1994			1995			1996			1997			1998		
	Profess. insgesamt	darunter: Frauen		Profess. insgesamt	darunter: Frauen		Profess. insgesamt	darunter: Frauen		Profess. insgesamt	darunter: Frauen		Profess. insgesamt	darunter: Frauen		Profess. insgesamt	darunter: Frauen		Profess. insgesamt	darunter: Frauen	
		Anzahl	Anteil - % -		Anzahl	Anteil - % -		Anzahl	Anteil - % -		Anzahl	Anteil - % -		Anzahl	Anteil - % -		Anzahl	Anteil - % -		Anzahl	Anteil - % -
(1)	(2)	(3)	(4)	(5)	(6)	(7)	(8)	(9)	(10)	(11)	(12)	(13)	(14)	(15)	(16)	(17)	(18)	(19)	(20)	(21)	(22)
<b>Hochschulen insgesamt</b>																					
C4 und entspr. Besoldungsgruppen	12.067	458	3,8	11.519	466	4,0	11.954	511	4,3	12.214	582	4,8	12.279	627	5,1	12.412	680	5,5	12.370	736	5,9
C3 und entspr. Besoldungsgruppen	11.452	772	6,7	13.948	1.001	7,2	14.974	1.213	8,1	15.397	1.334	8,7	15.774	1.407	8,9	15.817	1.496	9,5	15.918	1.564	9,8
C2 und entspr. Besoldungsgruppen - auf Dauer -	9.514	862	9,1	9.555	909	9,5	9.101	940	10,3	9.129	1.029	11,3	8.823	1.047	11,9	8.735	1.107	12,7	8.628	1.159	13,4
C2 und entspr. Besoldungsgruppen - auf Zeit -	705	82	11,6	890	116	13,0	745	98	13,2	793	125	15,8	618	102	16,5	637	107	16,8	664	131	19,7
Ordentliche Professoren <sup>1</sup> , HSL 1-6, BAT I-IIa, AT	725	48	6,6	361	19	5,3	174	11	6,3	114	3	2,6	80	-	0,0	46	-	0,0	31	-	-
Außerordentliche Professoren <sup>1</sup> , HSL 1-6, BAT I-IIa, AT	239	24	10,0	101	9	8,9	47	5	10,6	25	-	0,0	15	2	13,3	21	2	9,5	15	2	13,3
<b>Zusammen</b>	<b>34.702</b>	<b>2.246</b>	<b>6,5</b>	<b>36.374</b>	<b>2.520</b>	<b>6,9</b>	<b>36.995</b>	<b>2.778</b>	<b>7,5</b>	<b>37.672</b>	<b>3.073</b>	<b>8,2</b>	<b>37.589</b>	<b>3.185</b>	<b>8,5</b>	<b>37.668</b>	<b>3.392</b>	<b>9,0</b>	<b>37.626</b>	<b>3.592</b>	<b>9,5</b>
<b>Universitäten und Kunsthochschulen</b>																					
C4 und entspr. Besoldungsgruppen	12.010	455	3,8	11.483	461	4,0	11.930	508	4,3	12.202	582	4,8	12.264	624	5,1	12.382	678	5,5	12.342	735	6,0
C3 und entspr. Besoldungsgruppen	6.353	554	8,7	8.158	731	9,0	8.531	876	10,3	8.611	951	11,0	8.720	990	11,4	8.704	1.046	12,0	8.630	1.072	12,4
C2 und entspr. Besoldungsgruppen - auf Dauer -	4.199	430	10,2	4.157	429	10,3	3.624	412	11,4	3.477	427	12,3	3.138	402	12,8	2.970	391	13,2	2.695	364	13,5
C2 und entspr. Besoldungsgruppen - auf Zeit -	426	59	13,8	611	82	13,4	491	67	13,6	529	81	15,3	355	48	13,5	395	58	14,7	411	67	16,3
Ordentliche Professoren <sup>1</sup> , HSL 1-6, BAT I-IIa, AT	721	48	6,7	359	19	5,3	170	11	6,5	112	3	2,7	78	-	0	46	-	0,0	31	-	-
Außerordentliche Professoren <sup>1</sup> , HSL 1-6, BAT I-IIa, AT	232	24	10,3	98	9	9,2	46	5	10,9	24	-	0,0	14	2	14	21	2	9,5	15	2	13,3
<b>Zusammen</b>	<b>23.941</b>	<b>1.570</b>	<b>6,6</b>	<b>24.866</b>	<b>1.731</b>	<b>7,0</b>	<b>24.792</b>	<b>1.879</b>	<b>7,6</b>	<b>24.955</b>	<b>2.044</b>	<b>8,2</b>	<b>24.569</b>	<b>2.066</b>	<b>8,4</b>	<b>24.518</b>	<b>2.175</b>	<b>8,9</b>	<b>24.124</b>	<b>2.240</b>	<b>9,3</b>
<b>Fachhochschulen (ohne Verw.-FH)</b>																					
C4 und entspr. Besoldungsgruppen	51	3	5,9	31	5	16,1	19	3	15,8	9	-	-	13	3	23,1	16	1	6,3	18	-	-
C3 und entspr. Besoldungsgruppen	4.810	208	4,3	5.471	255	4,7	6.106	317	5,2	6.436	363	5,6	6.702	397	5,9	6.787	432	6,4	6.961	475	6,8
C2 und entspr. Besoldungsgruppen - auf Dauer -	5.081	410	8,1	5.163	457	8,9	5.235	502	9,6	5.400	569	10,5	5.419	612	11,3	5.534	685	12,4	5.684	753	13,2
C2 und entspr. Besoldungsgruppen - auf Zeit -	267	23	8,6	269	33	12,3	239	29	12,1	249	40	16,1	251	50	19,9	225	44	19,6	235	60	25,5
Ordentliche Professoren <sup>1</sup> , HSL 1-6, BAT I-IIa, AT	4	-	0,0	2	-	0,0	4	-	0,0	2	-	0,0	2	-	0	-	-	-	-	-	-
Außerordentliche Professoren <sup>1</sup> , HSL 1-6, BAT I-IIa, AT	7	-	0,0	3	-	0,0	1	-	0,0	1	-	0,0	1	-	0	-	-	-	-	-	-
<b>Zusammen</b>	<b>10.220</b>	<b>644</b>	<b>6,3</b>	<b>10.939</b>	<b>750</b>	<b>6,9</b>	<b>11.604</b>	<b>851</b>	<b>7,3</b>	<b>12.097</b>	<b>972</b>	<b>8,0</b>	<b>12.388</b>	<b>1.062</b>	<b>8,6</b>	<b>12.562</b>	<b>1.162</b>	<b>9,3</b>	<b>12.898</b>	<b>1.288</b>	<b>10,0</b>
<b>Verwaltungsfachhochschulen</b>																					
C4 und entspr. Besoldungsgruppen	6	-	0,0	5	-	0,0	5	-	0,0	3	-	0,0	2	-	0,0	14	-	0,0	10	1	10,0
C3 und entspr. Besoldungsgruppen	289	10	3,5	319	15	4,7	337	20	5,9	350	20	5,7	352	20	5,7	326	18	5,5	327	17	5,2
C2 und entspr. Besoldungsgruppen - auf Dauer -	234	22	9,4	235	23	9,8	242	26	10,7	252	33	13,1	266	33	12,4	231	31	13,4	249	42	16,9
C2 und entspr. Besoldungsgruppen - auf Zeit -	12	-	0,0	10	1	10,0	15	2	13,3	15	4	26,7	12	4	33,3	17	5	29,4	18	4	22,2
Ordentliche Professoren <sup>1</sup> , HSL 1-6, BAT I-IIa, AT	-	-	-	-	-	-	-	-	-	-	-	-	-	-	-	-	-	-	-	-	-
Außerordentliche Professoren <sup>1</sup> , HSL 1-6, BAT I-IIa, AT	-	-	-	-	-	-	-	-	-	-	-	-	-	-	-	-	-	-	-	-	-
<b>Zusammen</b>	<b>541</b>	<b>32</b>	<b>5,9</b>	<b>569</b>	<b>39</b>	<b>6,9</b>	<b>599</b>	<b>48</b>	<b>8,0</b>	<b>620</b>	<b>57</b>	<b>9,2</b>	<b>632</b>	<b>57</b>	<b>9,0</b>	<b>588</b>	<b>55</b>	<b>9,4</b>	<b>604</b>	<b>64</b>	<b>10,6</b>

<sup>1</sup> Noch nicht übergeleitete Personalgruppen der ehemaligen DDR.

Quellen: Statistisches Bundesamt, Fachserie 11: Bildung und Kultur, Reihe 4.4: Personal an Hochschulen, verschiedene Jahrgänge; eigene Berechnungen.



Tabelle 4.2

müffrauen in FPAnhang-14.2.-neu

## Professuren insgesamt und Professuren für Frauen nach Hochschularten in den alten Ländern von 1990 bis 1998

Hochschulart/Besoldungsgruppe	1990			1991			1992			1993			1994			1995			1996			1997			1998					
	Profess.	darunter: Frauen		Profess.	darunter: Frauen		Profess.	darunter: Frauen		Profess.	darunter: Frauen		Profess.	darunter: Frauen		Profess.	darunter: Frauen		Profess.	darunter: Frauen		Profess.	darunter: Frauen		Profess.	darunter: Frauen				
	insgesamt	Anzahl	Anteil - % -	insgesamt	Anzahl	Anteil - % -	insgesamt	Anzahl	Anteil - % -	insgesamt	Anzahl	Anteil - % -	insgesamt	Anzahl	Anteil - % -	insgesamt	Anzahl	Anteil - % -	insgesamt	Anzahl	Anteil - % -	insgesamt	Anzahl	Anteil - % -	insgesamt	Anzahl	Anteil - % -	insgesamt	Anzahl	Anteil - % -
(1)	(2)	(3)	(4)	(5)	(6)	(7)	(8)	(9)	(10)	(11)	(12)	(13)	(14)	(15)	(16)	(17)	(18)	(19)	(20)	(21)	(22)	(23)	(24)	(25)	(26)	(27)	(28)			
<b>Hochschulen insgesamt</b>																														
C4 und entspr. Besoldungsgruppen	10.301	265	2,6	10.361	311	3,0	11.584	435	3,8	10.470	390	3,7	10.332	416	4,0	10.402	463	4,5	10.265	494	4,8	10.319	532	5,2	10.221	577	5,6			
C3 und entspr. Besoldungsgruppen	12.163	739	6,1	12.393	776	6,3	10.932	707	6,5	12.728	849	6,7	13.041	966	7,4	13.264	1.065	8,0	13.287	1.090	8,2	13.255	1.154	8,7	13.289	1.210	9,1			
C2 und entspr. Besoldungsgruppen - auf Dauer -	7.623	607	8,0	7.618	607	8,0	7.814	721	9,2	7.697	719	9,3	7.459	727	9,7	7.280	773	10,6	7.197	799	11,1	7.056	851	12,1	6.914	892	12,9			
C2 und entspr. Besoldungsgruppen - auf Zeit -	542	49	9,0	409	42	10,3	556	66	11,9	558	79	14,2	404	63	15,6	457	75	16,4	447	79	17,7	463	78	16,8	459	94	20,5			
Ordentliche Professoren <sup>1</sup> , HSL 1-6, BAT I-IIa, AT	-	-	-	-	-	-	-	-	-	-	-	-	-	-	-	-	-	-	-	-	-	-	-	-	-	-	-	-	-	
Außerordentliche Professoren <sup>1</sup> , HSL 1-6, BAT I-IIa, AT	-	-	-	-	-	-	7	-	0,0	3	-	0,0	-	-	-	-	-	-	-	-	-	-	-	-	-	-	-	-	-	
<b>Zusammen</b>	<b>30.629</b>	<b>1.660</b>	<b>5,4</b>	<b>30.781</b>	<b>1.736</b>	<b>5,6</b>	<b>30.893</b>	<b>1.929</b>	<b>6,2</b>	<b>31.456</b>	<b>2.037</b>	<b>6,5</b>	<b>31.236</b>	<b>2.172</b>	<b>7,0</b>	<b>31.403</b>	<b>2.376</b>	<b>7,6</b>	<b>31.196</b>	<b>2.462</b>	<b>7,9</b>	<b>31.093</b>	<b>2.615</b>	<b>8,4</b>	<b>30.883</b>	<b>2.773</b>	<b>9,0</b>			
<b>Universitäten und Kunsthochschulen</b>																														
C4 und entspr. Besoldungsgruppen	10.298	265	2,6	10.358	311	3,0	11.531	432	3,7	10.436	385	3,7	10.308	413	4,0	10.390	463	4,5	10.250	491	4,8	10.298	531	5,2	10.194	576	5,7			
C3 und entspr. Besoldungsgruppen	7.444	544	7,3	7.541	588	7,8	5.943	502	8,4	7.421	623	8,4	7.426	700	9,4	7.374	752	10,2	7.276	761	10,5	7.229	801	11,1	7.138	828	11,6			
C2 und entspr. Besoldungsgruppen - auf Dauer -	3.238	288	8,9	3.077	276	9,0	3.171	345	10,9	3.154	333	10,6	2.901	321	11,1	2.683	328	12,2	2.587	315	12,2	2.422	305	12,6	2.160	281	13,0			
C2 und entspr. Besoldungsgruppen - auf Zeit -	351	34	9,7	254	29	11,4	342	50	14,6	319	53	16,6	206	38	18,4	263	39	14,8	240	38	15,8	276	41	14,9	266	44	16,5			
Ordentliche Professoren <sup>1</sup> , HSL 1-6, BAT I-IIa, AT	-	-	-	-	-	-	-	-	-	-	-	-	-	-	-	-	-	-	-	-	-	-	-	-	-	-	-	-	-	
Außerordentliche Professoren <sup>1</sup> , HSL 1-6, BAT I-IIa, AT	-	-	-	-	-	-	7	-	0,0	3	-	0,0	-	-	-	-	-	-	-	-	-	-	-	-	-	-	-	-	-	
<b>Zusammen</b>	<b>21.331</b>	<b>1.131</b>	<b>5,3</b>	<b>21.230</b>	<b>1.204</b>	<b>5,7</b>	<b>20.994</b>	<b>1.329</b>	<b>6,3</b>	<b>21.333</b>	<b>1.394</b>	<b>6,5</b>	<b>20.841</b>	<b>1.472</b>	<b>7,1</b>	<b>20.710</b>	<b>1.582</b>	<b>7,6</b>	<b>20.353</b>	<b>1.605</b>	<b>7,9</b>	<b>20.225</b>	<b>1.678</b>	<b>8,3</b>	<b>19.758</b>	<b>1.729</b>	<b>8,8</b>			
<b>Fachhochschulen (ohne Verw.-FH)</b>																														
C4 und entspr. Besoldungsgruppen	3	-	0,0	3	-	0,0	47	3	6,4	29	5	17,2	19	3	15,8	9	-	0,0	13	3	23,1	15	1	6,7	17	-	-			
C3 und entspr. Besoldungsgruppen	4.478	188	4,2	4.599	180	3,9	4.701	195	4,1	4.993	212	4,2	5.286	247	4,7	5.551	294	5,3	5.668	310	5,5	5.709	338	5,9	5.832	366	6,3			
C2 und entspr. Besoldungsgruppen - auf Dauer -	4.144	298	7,2	4.306	313	7,3	4.409	354	8,0	4.309	363	8,4	4.325	381	8,8	4.356	415	9,5	4.355	453	10,4	4.403	515	11,7	4.513	571	12,7			
C2 und entspr. Besoldungsgruppen - auf Zeit -	179	15	8,4	141	13	9,2	202	16	7,9	229	25	10,9	186	23	12,4	181	32	17,7	196	38	19,4	170	32	18,8	177	47	26,6			
Ordentliche Professoren <sup>1</sup> , HSL 1-6, BAT I-IIa, AT	-	-	-	-	-	-	-	-	-	-	-	-	-	-	-	-	-	-	-	-	-	-	-	-	-	-	-	-	-	
Außerordentliche Professoren <sup>1</sup> , HSL 1-6, BAT I-IIa, AT	-	-	-	-	-	-	-	-	-	-	-	-	-	-	-	-	-	-	-	-	-	-	-	-	-	-	-	-	-	-
<b>Zusammen</b>	<b>8.804</b>	<b>501</b>	<b>5,7</b>	<b>9.049</b>	<b>506</b>	<b>5,6</b>	<b>9.359</b>	<b>568</b>	<b>6,1</b>	<b>9.560</b>	<b>605</b>	<b>6,3</b>	<b>9.816</b>	<b>654</b>	<b>6,7</b>	<b>10.097</b>	<b>741</b>	<b>7,3</b>	<b>10.232</b>	<b>804</b>	<b>7,9</b>	<b>10.297</b>	<b>886</b>	<b>8,6</b>	<b>10.539</b>	<b>984</b>	<b>9,3</b>			
<b>Verwaltungsfachhochschulen</b>																														
C4 und entspr. Besoldungsgruppen	-	-	-	-	-	-	6	-	0,0	5	-	0,0	5	-	0,0	3	-	0,0	2	-	0,0	6	-	0,0	10	1	10,0			
C3 und entspr. Besoldungsgruppen	241	7	2,9	253	8	3,2	288	10	3,5	314	14	4,5	329	19	5,8	339	19	5,6	343	19	5,5	317	15	4,7	319	16	5,0			
C2 und entspr. Besoldungsgruppen - auf Dauer -	241	21	8,7	236	18	7,6	234	22	9,4	234	23	9,8	233	25	10,7	241	30	12,4	255	31	12,2	231	31	13,4	241	40	16,6			
C2 und entspr. Besoldungsgruppen - auf Zeit -	12	-	0,0	14	-	0,0	12	-	0,0	10	1	10,0	12	2	16,7	13	4	30,8	11	3	27,3	17	5	29,4	16	3	18,8			
Ordentliche Professoren <sup>1</sup> , HSL 1-6, BAT I-IIa, AT	-	-	-	-	-	-	-	-	-	-	-	-	-	-	-	-	-	-	-	-	-	-	-	-	-	-	-	-	-	
Außerordentliche Professoren <sup>1</sup> , HSL 1-6, BAT I-IIa, AT	-	-	-	-	-	-	-	-	-	-	-	-	-	-	-	-	-	-	-	-	-	-	-	-	-	-	-	-	-	-
<b>Zusammen</b>	<b>494</b>	<b>28</b>	<b>5,7</b>	<b>503</b>	<b>26</b>	<b>5,2</b>	<b>540</b>	<b>32</b>	<b>5,9</b>	<b>563</b>	<b>38</b>	<b>6,7</b>	<b>579</b>	<b>46</b>	<b>7,9</b>	<b>596</b>	<b>53</b>	<b>8,9</b>	<b>611</b>	<b>53</b>	<b>8,7</b>	<b>571</b>	<b>51</b>	<b>8,9</b>	<b>586</b>	<b>60</b>	<b>10,2</b>			

<sup>1</sup> Noch nicht übergeleitete Personalgruppen der ehemaligen DDR.

Quellen: Statistisches Bundesamt, Fachserie 11: Bildung und Kultur, Reihe 4.4: Personal an Hochschulen, verschiedene Jahrgänge; eigene Berechnungen.

## Professuren insgesamt und Professuren für Frauen nach Hochschularten in den neuen Ländern von 1992 bis 1998

Hochschulart/Besoldungsgruppe	1992			1993			1994			1995			1996			1997			1998		
	Profess.	darunter: Frauen		Profess.	darunter: Frauen		Profess.	darunter: Frauen		Profess.	darunter: Frauen		Profess.	darunter: Frauen		Profess.	darunter: Frauen		Profess.	darunter: Frauen	
	insgesamt	Anzahl	Anteil - % -	insgesamt	Anzahl	Anteil - % -	insgesamt	Anzahl	Anteil - % -	insgesamt	Anzahl	Anteil - % -	insgesamt	Anzahl	Anteil - % -	insgesamt	Anzahl	Anteil - % -	insgesamt	Anzahl	Anteil - % -
(1)	(2)	(3)	(4)	(5)	(6)	(7)	(8)	(9)	(10)	(11)	(12)	(13)	(14)	(15)	(16)	(17)	(18)	(19)	(20)	(21)	(22)
<b>Hochschulen insgesamt</b>																					
C4 und entspr. Besoldungsgruppen	483	23	4,8	1.049	76	7,2	1.622	95	5,9	1.812	119	6,6	2.014	133	6,6	2.093	148	7,1	2.149	159	7,4
C3 und entspr. Besoldungsgruppen	520	65	12,5	1.220	152	12,5	1.933	247	12,8	2.133	269	12,6	2.487	317	12,7	2.562	342	13,3	2.629	354	13,5
C2 und entspr. Besoldungsgruppen - auf Dauer -	1.700	141	8,3	1.858	190	10,2	1.642	213	13,0	1.849	256	13,8	1.626	248	15,3	1.679	256	15,2	1.714	267	15,6
C2 und entspr. Besoldungsgruppen - auf Zeit -	149	16	10,7	332	37	11,1	341	35	10,3	336	50	14,9	171	23	13,5	174	29	16,7	205	37	18,0
Ordentliche Professoren <sup>1</sup> , HSL 1-6, BAT I-IIa, AT	725	48	6,6	361	19	5,3	174	11	6,3	114	3	2,6	80	-	0,0	46	-	0,0	31	-	-
Außerordentliche Professoren <sup>1</sup> , HSL 1-6, BAT I-IIa, AT	232	24	10,3	98	9	9,2	47	5	10,6	25	-	0,0	15	2	13,3	21	2	9,5	15	2	13,3
<b>Zusammen</b>	<b>3.809</b>	<b>317</b>	<b>8,3</b>	<b>4.918</b>	<b>483</b>	<b>9,8</b>	<b>5.759</b>	<b>606</b>	<b>10,5</b>	<b>6.269</b>	<b>697</b>	<b>11,1</b>	<b>6.393</b>	<b>723</b>	<b>11,3</b>	<b>6.575</b>	<b>777</b>	<b>11,8</b>	<b>6.743</b>	<b>819</b>	<b>12,1</b>
<b>Universitäten und Kunsthochschulen</b>																					
C4 und entspr. Besoldungsgruppen	479	23	4,8	1.047	76	7,3	1.622	95	5,9	1.812	119	6,6	2.014	133	6,6	2.084	147	7,1	2.148	159	7,4
C3 und entspr. Besoldungsgruppen	410	52	12,7	737	108	14,7	1.105	176	15,9	1.237	199	16,1	1.444	229	15,9	1.475	245	16,6	1.492	244	16,4
C2 und entspr. Besoldungsgruppen - auf Dauer -	1.028	85	8,3	1.003	96	9,6	723	91	12,6	794	99	12,5	551	87	15,8	548	86	15,7	535	83	15,5
C2 und entspr. Besoldungsgruppen - auf Zeit -	84	9	10,7	292	29	9,9	285	29	10,2	266	42	15,8	115	10	8,7	119	17	14,3	145	23	15,9
Ordentliche Professoren <sup>1</sup> , HSL 1-6, BAT I-IIa, AT	721	48	6,7	359	19	5,3	170	11	6,5	112	3	2,7	78	-	0,0	46	-	0,0	31	-	-
Außerordentliche Professoren <sup>1</sup> , HSL 1-6, BAT I-IIa, AT	225	24	10,7	95	9	9,5	46	5	10,9	24	-	0,0	14	2	14,3	21	2	9,5	15	2	13,3
<b>Zusammen</b>	<b>2.947</b>	<b>241</b>	<b>8,2</b>	<b>3.533</b>	<b>337</b>	<b>9,5</b>	<b>3.951</b>	<b>407</b>	<b>10,3</b>	<b>4.245</b>	<b>462</b>	<b>10,9</b>	<b>4.216</b>	<b>461</b>	<b>10,9</b>	<b>4.293</b>	<b>497</b>	<b>11,6</b>	<b>4.366</b>	<b>511</b>	<b>11,7</b>
<b>Fachhochschulen (ohne Verw.-FH)</b>																					
C4 und entspr. Besoldungsgruppen	4	-	0,0	2	-	0,0	-	-	-	-	-	-	-	-	-	1	-	-	1	-	-
C3 und entspr. Besoldungsgruppen	109	13	11,9	478	43	9,0	820	70	8,5	885	69	7,8	1.034	87	8,4	1.078	94	8,7	1.129	109	9,7
C2 und entspr. Besoldungsgruppen - auf Dauer -	672	56	8,3	854	94	11,0	910	121	13,3	1.044	154	14,8	1.064	159	14,9	1.131	170	15,0	1.171	182	15,5
C2 und entspr. Besoldungsgruppen - auf Zeit -	65	7	10,8	40	8	20,0	53	6	11,3	68	8	11,8	55	12	21,8	55	12	21,8	58	13	22,4
Ordentliche Professoren <sup>1</sup> , HSL 1-6, BAT I-IIa, AT	4	-	0,0	2	-	0,0	4	-	0,0	2	-	0,0	2	-	0,0	-	-	-	-	-	-
Außerordentliche Professoren <sup>1</sup> , HSL 1-6, BAT I-IIa, AT	7	-	0,0	3	-	0,0	1	-	0,0	1	-	0,0	1	-	0,0	-	-	-	-	-	-
<b>Zusammen</b>	<b>861</b>	<b>76</b>	<b>8,8</b>	<b>1.379</b>	<b>145</b>	<b>10,5</b>	<b>1.788</b>	<b>197</b>	<b>11,0</b>	<b>2.000</b>	<b>231</b>	<b>11,6</b>	<b>2.156</b>	<b>258</b>	<b>12,0</b>	<b>2.265</b>	<b>276</b>	<b>12,2</b>	<b>2.359</b>	<b>304</b>	<b>12,9</b>
<b>Verwaltungsfachhochschulen</b>																					
C4 und entspr. Besoldungsgruppen	-	-	-	-	-	-	-	-	-	-	-	-	-	-	-	8	1	12,5	-	-	-
C3 und entspr. Besoldungsgruppen	1	-	0,0	5	1	20,0	8	1	12,5	11	1	9,1	9	1	11,1	9	3	33,3	8	1	12,5
C2 und entspr. Besoldungsgruppen - auf Dauer -	-	-	-	1	-	0,0	9	1	11,1	11	3	27,3	11	2	18,2	-	-	-	8	2	25,0
C2 und entspr. Besoldungsgruppen - auf Zeit -	-	-	-	-	-	-	3	-	0,0	2	-	0,0	1	1	100,0	-	-	-	2	1	50,0
Ordentliche Professoren <sup>1</sup> , HSL 1-6, BAT I-IIa, AT	-	-	-	-	-	-	-	-	-	-	-	-	-	-	-	-	-	-	-	-	-
Außerordentliche Professoren <sup>1</sup> , HSL 1-6, BAT I-IIa, AT	-	-	-	-	-	-	-	-	-	-	-	-	-	-	-	-	-	-	-	-	-
<b>Zusammen</b>	<b>1</b>	<b>-</b>	<b>0,0</b>	<b>6</b>	<b>1</b>	<b>16,7</b>	<b>20</b>	<b>2</b>	<b>10,0</b>	<b>24</b>	<b>4</b>	<b>16,7</b>	<b>21</b>	<b>4</b>	<b>19,0</b>	<b>17</b>	<b>4</b>	<b>23,5</b>	<b>18</b>	<b>4</b>	<b>22,2</b>

<sup>1</sup> Noch nicht übergeleitete Personalgruppen der ehemaligen DDR.

Quellen: Statistisches Bundesamt, Fachserie 11: Bildung und Kultur, Reihe 4.4: Personal an Hochschulen, verschiedene Jahrgänge; eigene Berechnungen.

#### 4.4. Grafik

**Frauenanteil an den Professuren  
(Hochschulen insgesamt) von 1990/1992 bis  
1998**

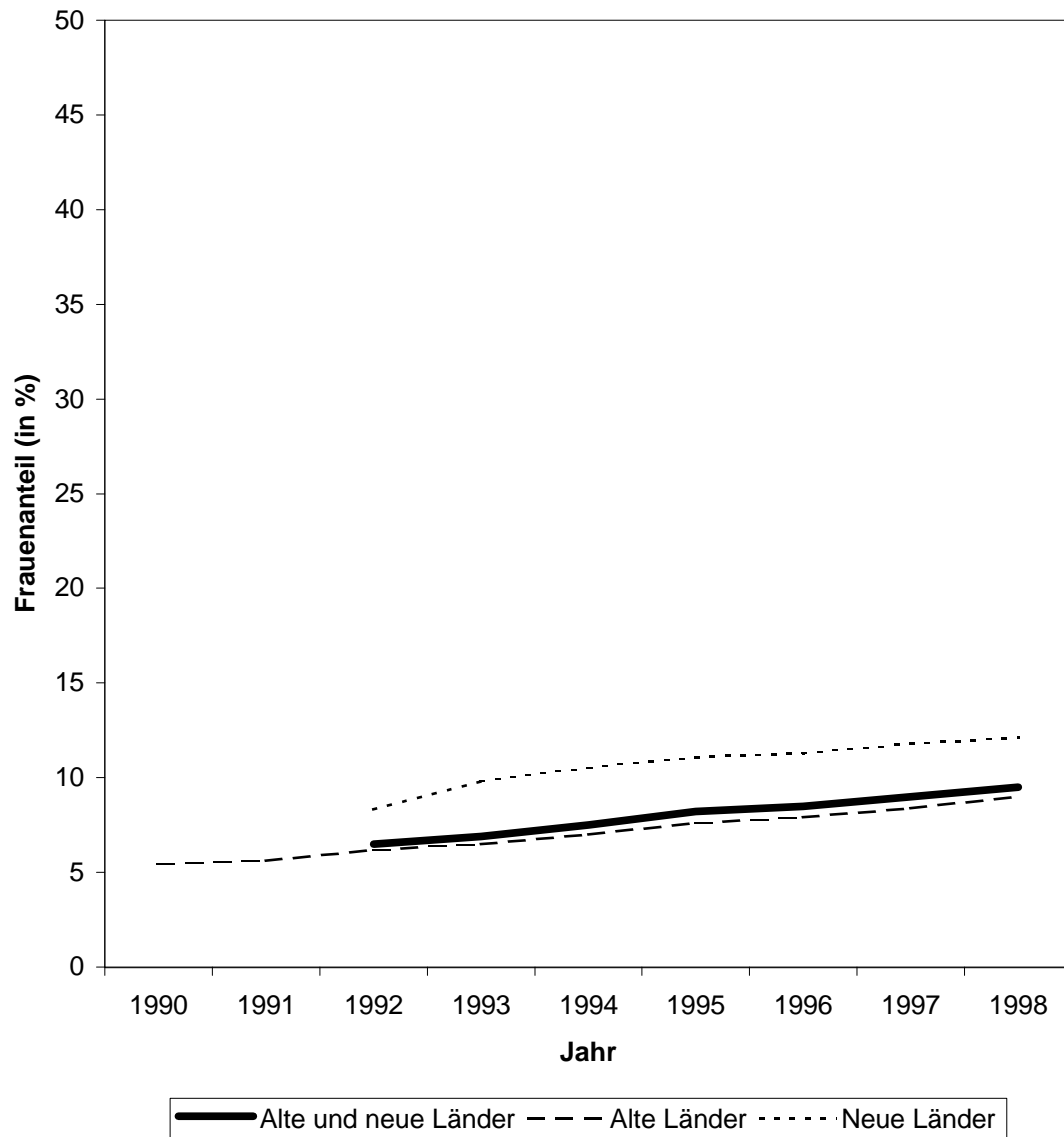


Tabelle 5.1

mülfrauen in FP Anhang-1/5.1.-neu

**Frauenanteil an den Professuren nach Ländern und Hochschularten  
in den Jahren 1992, 1993 und 1994**

Länder	Hochschulen insgesamt			davon ...								
				Universitäten			Fachhochschulen (ohne Verw. Fachhochschulen)			Verw. Fachhochschulen		
	insgesamt	darunter: Frauen		insgesamt	darunter: Frauen		insgesamt	darunter: Frauen		insgesamt	darunter: Frauen	
		absolut	%		absolut	%		absolut	%		absolut	%
(1)	(2)	(3)	(4)	(5)	(6)	(7)	(8)	(9)	(10)	(11)	(12)	(13)
<b>1992</b>												
BW	5.277	318	6,0	3.427	228	6,7	1.654	78	4,7	196	12	6,1
BY	4.816	212	4,4	3.287	147	4,5	1.529	65	4,3	-	-	-
BE	2.720	279	10,3	2.160	222	10,3	505	52	10,3	55	5	9,1
BB	196	24	12,2	139	13	9,4	56	11	19,6	1	-	-
HB	626	52	8,3	389	40	10,3	230	12	5,2	7	-	-
HH	1.726	125	7,2	1.256	83	6,6	444	41	9,2	26	1	3,8
HE	3.295	231	7,0	2.109	144	6,8	1.096	80	7,3	90	7	7,8
MV	475	33	6,9	335	27	8,1	140	6	4,3	-	-	-
NI	2.972	177	6,0	2.034	130	6,4	938	47	5,0	-	-	-
NW	7.123	448	6,3	5.027	301	6,0	1.939	140	7,2	157	7	4,5
RP	1.543	105	6,8	928	56	6,0	606	49	8,1	9	-	-
SL	432	18	4,2	321	16	5,0	111	2	1,8	-	-	-
SN	1.532	109	7,1	1.071	76	7,1	461	33	7,2	-	-	-
ST	517	34	6,6	480	32	6,7	37	2	5,4	-	-	-
SH	845	39	4,6	508	27	5,3	337	12	3,6	-	-	-
TH	607	42	6,9	470	28	6,0	137	14	10,2	-	-	-
<b>Zusammen</b>	<b>34.702</b>	<b>2.246</b>	<b>6,5</b>	<b>23.941</b>	<b>1.570</b>	<b>6,6</b>	<b>10.220</b>	<b>644</b>	<b>6,3</b>	<b>541</b>	<b>32</b>	<b>5,9</b>
davon:												
alte Länder	30.893	1.929	6,2	20.994	1.329	6,3	9.359	568	6,1	540	32	5,9
neue Länder	3.809	317	8,3	2.947	241	8,2	861	76	8,8	1	-	-
<b>1993</b>												
BW	5.304	336	6,3	3.404	238	7,0	1.696	85	5,0	204	13	6,4
BY	4.849	228	4,7	3.286	156	4,7	1.563	72	4,6	-	-	-
BE	2.874	303	10,5	2.270	234	10,3	541	60	11,1	63	9	14,3
BB	390	56	14,4	251	32	12,7	135	23	17,0	4	1	25,0
HB	626	52	8,3	389	40	10,3	230	12	5,2	7	-	-
HH	1.726	125	7,2	1.256	83	6,6	444	41	9,2	26	1	3,8
HE	3.297	231	7,0	2.109	144	6,8	1.096	80	7,3	92	7	7,6
MV	554	44	7,9	395	34	8,6	159	10	6,3	-	-	-
NI	3.035	185	6,1	2.038	133	6,5	996	52	5,2	1	-	-
NW	7.629	503	6,6	5.496	343	6,2	1.974	152	7,7	160	8	5,0
RP	1.525	113	7,4	902	64	7,1	614	49	8,0	9	-	-
SL	434	22	5,1	318	17	5,3	116	5	4,3	-	-	-
SN	1.879	158	8,4	1.249	103	8,2	629	55	8,7	1	-	-
ST	638	55	8,6	439	30	6,8	199	25	12,6	-	-	-
SH	827	39	4,7	467	25	5,4	359	14	3,9	1	-	-
TH	787	70	8,9	598	55	9,2	188	15	8,0	1	-	-
<b>Zusammen</b>	<b>36.374</b>	<b>2.520</b>	<b>6,9</b>	<b>24.867</b>	<b>1.731</b>	<b>7,0</b>	<b>10.939</b>	<b>750</b>	<b>6,9</b>	<b>569</b>	<b>39</b>	<b>6,9</b>
davon:												
alte Länder	31.456	2.037	6,5	21.333	1.394	6,5	9.560	605	6,3	563	38	6,7
neue Länder	4.918	483	9,8	3.533	337	9,5	1.379	145	10,5	6	1	16,7
<b>1994</b>												
BW	5.363	365	6,8	3.409	253	7,4	1.736	96	5,5	218	16	7,3
BY	4.846	254	5,2	3.241	178	5,5	1.605	76	4,7	-	-	-
BE	2.975	338	11,4	2.305	254	11,0	605	75	12,4	65	9	13,8
BB	586	73	12,5	346	44	12,7	228	27	11,8	12	2	16,7
HB	626	52	8,3	389	40	10,3	230	12	5,2	7	-	-
HH	1.702	146	8,6	1.210	94	7,8	464	49	10,6	28	3	10,7
HE	3.297	231	7,0	2.109	144	6,8	1.096	80	7,3	92	7	7,6
MV	693	56	8,1	471	43	9,1	222	13	5,9	-	-	-
NI	3.005	206	6,9	1.989	147	7,4	1.016	59	5,8	-	-	-
NW	7.345	517	7,0	5.148	343	6,7	2.039	163	8,0	158	11	7,0
RP	1.580	115	7,3	924	65	7,0	649	50	7,7	7	-	-
SL	432	24	5,6	317	19	6,0	115	5	4,3	-	-	-
SN	2.068	192	9,3	1.370	122	8,9	691	70	10,1	7	-	-
ST	737	72	9,8	480	38	7,9	257	34	13,2	-	-	-
SH	882	53	6,0	486	36	7,4	392	17	4,3	4	-	-
TH	858	84	9,8	598	59	9,9	259	25	9,7	1	-	-
<b>Zusammen</b>	<b>36.995</b>	<b>2.778</b>	<b>7,5</b>	<b>24.792</b>	<b>1.879</b>	<b>7,6</b>	<b>11.604</b>	<b>851</b>	<b>7,3</b>	<b>599</b>	<b>48</b>	<b>8,0</b>
davon:												
alte Länder	31.236	2.172	7,0	20.841	1.472	7,1	9.816	654	6,7	579	46	7,9
neue Länder	5.759	606	10,5	3.951	407	10,3	1.788	197	11,0	20	2	10,0

**Frauenanteil an den Professuren nach Ländern und Hochschularten  
in den Jahren 1995, 1996 und 1997**

Länder	Hochschulen insgesamt			davon ...								
				Universitäten			Fachhochschulen (ohne Verw. Fachhochschulen)			Verw. Fachhochschulen		
	insgesamt	darunter: Frauen		insgesamt	darunter: Frauen		insgesamt	darunter: Frauen		insgesamt	darunter: Frauen	
		absolut	%		absolut	%		absolut	%		absolut	%
(1)	(2)	(3)	(4)	(5)	(6)	(7)	(8)	(9)	(10)	(11)	(12)	(13)
<b>1995</b>												
BW	5.362	382	7,1	3.370	263	7,8	1.778	102	5,7	214	17	7,9
BY	4.859	270	5,6	3.226	185	5,7	1.633	85	5,2	-	-	-
BE	2.975	356	12,0	2.285	261	11,4	629	88	14,0	61	7	11,5
BB	667	85	12,7	398	50	12,6	259	33	12,7	10	2	20,0
HB	627	66	10,5	389	55	14,1	229	10	4,4	9	1	11,1
HH	1.727	161	9,3	1.207	102	8,5	474	54	11,4	46	5	10,9
HE	3.379	282	8,3	2.147	182	8,5	1.140	90	7,9	92	10	10,9
MV	763	61	8,0	513	42	8,2	250	19	7,6	-	-	-
NI	3.088	242	7,8	2.008	161	8,0	1.074	78	7,3	6	3	50,0
NW	7.396	544	7,4	5.106	352	6,9	2.130	182	8,5	160	10	6,3
RP	1.553	132	8,5	895	76	8,5	653	56	8,6	5	-	-
SL	414	24	5,8	298	19	6,4	116	5	4,3	-	-	-
SN	2.137	216	10,1	1.383	134	9,7	744	81	10,9	10	1	10,0
ST	844	92	10,9	541	55	10,2	303	37	12,2	-	-	-
SH	955	60	6,3	545	38	7,0	407	22	5,4	3	-	-
TH	926	100	10,8	644	69	10,7	278	30	10,8	4	1	25,0
<b>Zusammen</b>	<b>37.672</b>	<b>3.073</b>	<b>8,2</b>	<b>24.955</b>	<b>2.044</b>	<b>8,2</b>	<b>12.097</b>	<b>972</b>	<b>8,0</b>	<b>620</b>	<b>57</b>	<b>9,2</b>
davon:												
alte Länder	31.403	2.376	7,6	20.710	1.582	7,6	10.097	741	7,3	596	53	8,9
neue Länder	6.269	697	11,1	4.245	462	10,9	2.000	231	11,6	24	4	16,7
<b>1996</b>												
BW	5.399	400	7,4	3.364	272	8,1	1.814	112	6,2	221	16	7,2
BY	4.913	285	5,8	3.234	193	6,0	1.679	92	5,5	-	-	-
BE	2.908	359	12,3	2.199	257	11,7	643	95	14,8	66	7	10,6
BB	706	97	13,7	405	54	13,3	292	41	14,0	9	2	22,2
HB	621	60	9,7	384	48	12,5	228	11	4,8	9	1	11,1
HH	1.727	161	9,3	1.207	102	8,5	474	54	11,4	46	5	10,9
HE	3.247	286	8,8	2.004	173	8,6	1.149	101	8,8	94	12	12,8
MV	766	64	8,4	500	42	8,4	266	22	8,3	-	-	-
NI	3.088	271	8,8	1.968	177	9,0	1.106	92	8,3	14	2	14,3
NW	7.243	562	7,8	4.982	364	7,3	2.108	189	9,0	153	9	5,9
RP	1.600	124	7,8	905	61	6,7	691	63	9,1	4	-	-
SL	431	30	7,0	318	25	7,9	113	5	4,4	-	-	-
SN	2.139	218	10,2	1.365	133	9,7	766	84	11,0	8	1	12,5
ST	898	104	11,6	553	58	10,5	345	46	13,3	-	-	-
SH	965	66	6,8	538	40	7,4	423	25	5,9	4	1	25,0
TH	938	98	10,4	643	67	10,4	291	30	10,3	4	1	25,0
<b>Zusammen</b>	<b>37.589</b>	<b>3.185</b>	<b>8,5</b>	<b>24.569</b>	<b>2.066</b>	<b>8,4</b>	<b>12.388</b>	<b>1.062</b>	<b>8,6</b>	<b>632</b>	<b>57</b>	<b>9,0</b>
davon:												
alte Länder	31.196	2.462	7,9	20.353	1.605	7,9	10.232	804	7,9	611	53	8,7
neue Länder	6.393	723	11,3	4.216	461	10,9	2.156	258	12,0	21	4	19,0
<b>1997</b>												
BW	5.393	424	7,9	3.342	286	8,6	1.830	120	6,6	221	18	8,1
BY	4.990	316	6,3	3.270	210	6,4	1.720	106	6,2	-	-	-
BE	2.809	346	12,3	2.098	247	11,8	643	93	14,5	68	6	8,8
BB	699	103	14,7	399	61	15,3	294	40	13,6	6	2	33,3
HB	618	62	10,0	393	49	12,5	216	13	6,0	9	-	-
HH	1.718	159	9,3	1.215	101	8,3	475	55	11,6	28	3	10,7
HE	3.168	289	9,1	1.966	173	8,8	1.140	106	9,3	62	10	16,1
MV	789	71	9,0	505	45	8,9	284	26	9,2	-	-	-
NI	3.019	311	10,3	1.861	186	10,0	1.135	120	10,6	23	5	21,7
NW	7.286	609	8,4	5.030	396	7,9	2.104	206	9,8	152	7	4,6
RP	1.641	141	8,6	928	69	7,4	711	72	10,1	2	-	-
SL	424	32	7,5	319	27	8,5	105	5	4,8	-	-	-
SN	2.197	239	10,9	1.399	143	10,2	791	95	12,0	7	1	14,3
ST	968	117	12,1	586	66	11,3	382	51	13,4	-	-	-
SH	958	66	6,9	529	39	7,4	423	25	5,9	6	2	33,3
TH	991	107	10,8	678	77	11,4	309	29	9,4	4	1	25,0
<b>Zusammen</b>	<b>37.668</b>	<b>3.392</b>	<b>9,0</b>	<b>24.518</b>	<b>2.175</b>	<b>8,9</b>	<b>12.562</b>	<b>1.162</b>	<b>9,3</b>	<b>588</b>	<b>55</b>	<b>9,4</b>
davon:												
alte Länder	31.093	2.615	8,4	20.225	1.678	8,3	10.297	886	8,6	571	51	8,9
neue Länder	6.575	777	11,8	4.293	497	11,6	2.265	276	12,2	17	4	23,5

**Tabelle 5.3.**

mü/frauen in FP \Anhang-15.3.-neu

**Frauenanteil an den Professuren nach Ländern und Hochschularten  
im Jahr 1998**

Länder	Hochschulen insgesamt			davon ...								
				Universitäten			Fachhochschulen (ohne Verw. Fachhochschulen)			Verw. Fachhochschulen		
	insgesamt	darunter: Frauen		insgesamt	darunter: Frauen		insgesamt	darunter: Frauen		insgesamt	darunter: Frauen	
		absolut	%		absolut	%		absolut	%		absolut	%
(1)	(2)	(3)	(4)	(5)	(6)	(7)	(8)	(9)	(10)	(11)	(12)	(13)
<b>1998</b>												
BW	5.353	445	8,3	3.269	294	9,0	1.868	133	7,1	216	18	8,3
BY	5.036	326	6,5	3.253	217	6,7	1.783	109	6,1	-	-	-
BE	2.684	350	13,0	1.985	248	12,5	631	95	15,1	68	7	10,3
BB	713	98	13,7	413	59	14,3	295	37	12,5	5	2	40,0
HB	620	66	10,6	405	53	13,1	206	13	6,3	9	-	-
HH	1.379	161	11,7	871	95	10,9	480	61	12,7	28	5	17,9
HE	3.141	300	9,6	1.941	175	9,0	1.138	114	10,0	62	11	17,7
MV	826	83	10,0	528	50	9,5	298	33	11,1	-	-	-
NI	3.150	346	11,0	1.943	195	10,0	1.161	144	12,4	46	7	15,2
NW	7.447	671	9,0	5.039	422	8,4	2.258	239	10,6	150	10	6,7
RP	1.628	150	9,2	913	67	7,3	714	83	11,6	1	-	-
SL	422	34	8,1	316	28	8,9	106	6	5,7	-	-	-
SN	2.224	249	11,2	1.425	149	10,5	791	99	12,5	8	1	12,5
ST	1.041	134	12,9	609	71	11,7	431	63	14,6	1	-	-
SH	956	68	7,1	539	42	7,8	411	24	5,8	6	2	33,3
TH	1.006	111	11,0	675	75	11,1	327	35	10,7	4	1	25,0
<b>Zusammen</b>	<b>37.626</b>	<b>3.592</b>	<b>9,5</b>	<b>24.124</b>	<b>2.240</b>	<b>9,3</b>	<b>12.898</b>	<b>1.288</b>	<b>10,0</b>	<b>604</b>	<b>64</b>	<b>10,6</b>
davon:												
alte Länder	30.883	2.773	9,0	19.758	1.729	8,8	10.539	984	9,3	586	60	10,2
neue Länder	6.743	819	12,1	4.366	511	11,7	2.359	304	12,9	18	4	22,2

Quellen: Statistisches Bundesamt, Fachserie 11: Bildung und Kultur, Reihe 4.4: Personal an Hochschulen, verschiedene Jahrgänge; eigene Berechnungen.

**Tabelle 6.1.1: Besetzung von Professuren (Gesamtüberblick 1997-1999)**

<b>Universitäten und gleichgestellte Hochschulen (ohne Kunst- und Musikhochschulen)</b>		<b>1997</b>	<b>1998</b>	<b>1999</b>
<b>Bewerbungen um Professorenstellen</b>	insgesamt	38.785	36.843	39.732
	Frauen absolut	4.406	4.067	4.917
	Frauen in %	11,4	11,0	12,4
<b>darunter: auf Listenplätzen</b>	insgesamt	3.790	3.529	3.566
	Frauen absolut	503	405	515
	Frauen in %	13,3	11,5	14,4
<b>Berufungen</b>	insgesamt	1.437	1.207	1.270
	Frauen absolut	219	161	176
	Frauen in %	15,2	13,3	13,9
<b>Ernennungen</b>	insgesamt	1.228	672	610
	Frauen absolut	172	85	75
	Frauen in %	14,0	12,6	12,3

<b>Fachhochschulen</b>		<b>1997</b>	<b>1998</b>	<b>1999</b>
<b>Bewerbungen um Professorenstellen</b>	insgesamt	20.527	21.494	17.712
	Frauen absolut	2.763	2.997	2.429
	Frauen in %	13,5	13,9	13,7
<b>darunter: auf Listenplätzen</b>	insgesamt	2.116	2.221	1.752
	Frauen absolut	337	318	284
	Frauen in %	15,9	14,3	16,2
<b>Berufungen</b>	insgesamt	856	932	778
	Frauen absolut	164	144	130
	Frauen in %	19,2	15,5	16,7
<b>Ernennungen</b>	insgesamt	752	587	434
	Frauen absolut	135	98	78
	Frauen in %	18,0	16,7	18,0

<b>Kunst- und Musikhochschulen</b>		<b>1997</b>	<b>1998</b>	<b>1999</b>
<b>Bewerbungen um Professorenstellen</b>	insgesamt	3.419	4.334	4.178
	Frauen absolut	939	1.052	1.118
	Frauen in %	27,5	24,3	26,8
<b>darunter: auf Listenplätzen</b>	insgesamt	266	265	275
	Frauen absolut	63	58	70
	Frauen in %	23,7	21,9	25,5
<b>Berufungen</b>	insgesamt	103	97	105
	Frauen absolut	23	18	19
	Frauen in %	22,3	18,6	18,1
<b>Ernennungen</b>	insgesamt	93	72	68
	Frauen absolut	19	13	8
	Frauen in %	20,4	18,1	11,8

<b>Hochschulen insgesamt</b>		<b>1997</b>	<b>1998</b>	<b>1999</b>
<b>Bewerbungen um Professorenstellen</b>	insgesamt	62.731	62.671	61.622
	Frauen absolut	8.108	8.116	8.464
	Frauen in %	12,9	13,0	13,7
<b>darunter: auf Listenplätzen</b>	insgesamt	6.172	6.015	5.593
	Frauen absolut	903	781	869
	Frauen in %	14,6	13,0	15,5
<b>Berufungen</b>	insgesamt	2.396	2.236	2.153
	Frauen absolut	406	323	325
	Frauen in %	16,9	14,4	15,1
<b>Ernennungen</b>	insgesamt	2.073	1.331	1.112
	Frauen absolut	326	196	161
	Frauen in %	15,7	14,7	14,5

Quelle: Länderumfrage der BLK

**Tabelle 6.1.2.**

mü/frauen in FP/4.Ergänzung/[Datei]6.1.2.-neu

**Bewerbungen, Plazierungen auf Listenplätzen, Berufungen und Ernennungen von Frauen auf Hochschulprofessuren nach Hochschularten und Wertigkeiten 1997 und 1998**

Hochschulart/Wertigkeit (1)	1997												1998											
	Bewerbungen bezogen auf die Berufungen 1997						Berufungen 1997			Ernennungen bezogen auf die die Berufungen 1997*			Bewerbungen bezogen auf die Berufungen 1998						Berufungen 1998			Ernennungen bezogen auf die Berufungen 1998 **		
	Gesamtzahl			darunter: auf Listenplätzen			insgesamt	darunter: Frauen		insgesamt	darunter: Frauen		Gesamtzahl			darunter: auf Listenplätzen			insgesamt	darunter: Frauen		insgesamt	darunter: Frauen	
	insgesamt	absolut	%	insgesamt	absolut	%		absolut	%		absolut	%	insgesamt	absolut	%	insgesamt	absolut	%		absolut	%		absolut	%
(2)	(3)	(4)	(5)	(6)	(7)	(8)	(9)	(10)	(11)	(12)	(13)	(14)	(15)	(16)	(17)	(18)	(19)	(20)	(21)	(22)	(23)	(24)	(25)	
<b>Universitäten (ohne Kunst- u. Musikhochsch.)</b>	<b>38.785</b>	<b>4.406</b>	<b>11,4</b>	<b>3.790</b>	<b>503</b>	<b>13,3</b>	<b>1.437</b>	<b>219</b>	<b>15,2</b>	<b>1.228</b>	<b>172</b>	<b>14,0</b>	<b>36.843</b>	<b>4.067</b>	<b>11,0</b>	<b>3.529</b>	<b>405</b>	<b>11,5</b>	<b>1.207</b>	<b>161</b>	<b>13,3</b>	<b>672</b>	<b>85</b>	<b>12,6</b>
- C 4	23.068	2.232	9,7	2.201	253	11,5	839	103	12,3	690	80	11,6	22.881	2.276	9,9	2.164	197	9,1	724	69	9,5	369	32	8,7
- C 3 <sup>1</sup>	15.717	2.174	13,8	1.589	250	15,7	598	116	19,4	538	92	17,1	13.962	1.791	12,8	1.365	208	15,2	483	92	19,0	303	53	17,5
<b>Kunst- und Musik- hochschulen</b>	<b>3.419</b>	<b>939</b>	<b>27,5</b>	<b>266</b>	<b>63</b>	<b>23,7</b>	<b>103</b>	<b>23</b>	<b>22,3</b>	<b>93</b>	<b>19</b>	<b>20,4</b>	<b>4.334</b>	<b>1.052</b>	<b>24,3</b>	<b>265</b>	<b>58</b>	<b>21,9</b>	<b>97</b>	<b>18</b>	<b>18,6</b>	<b>72</b>	<b>13</b>	<b>18,1</b>
- C 4	1.427	323	22,6	125	21	16,8	53	8	15,1	45	6	13,3	2.248	482	21,4	149	28	18,8	59	7	11,9	43	5	11,6
- C 3	1.530	482	31,5	109	38	34,9	40	13	32,5	37	11	29,7	1.632	450	27,6	94	27	28,7	29	9	31,0	21	7	33,3
- C 2	462	134	29,0	32	4	12,5	10	2	20,0	11	2	18,2	454	120	26,4	22	3	13,6	9	2	22,2	8	1	12,5
<b>Fachhochschulen</b>	<b>20.527</b>	<b>2.763</b>	<b>13,5</b>	<b>2.116</b>	<b>337</b>	<b>15,9</b>	<b>856</b>	<b>164</b>	<b>19,2</b>	<b>752</b>	<b>135</b>	<b>18,0</b>	<b>21.496</b>	<b>2.999</b>	<b>14,0</b>	<b>2.223</b>	<b>320</b>	<b>14,4</b>	<b>934</b>	<b>146</b>	<b>15,6</b>	<b>587</b>	<b>98</b>	<b>16,7</b>
- C 3 <sup>2,3</sup>	5.252	711	13,5	611	89	14,6	312	40	12,8	283	36	12,7	5.979	745	12,5	774	91	11,8	400	49	12,3	264	35	13,3
dar. Hausberufungen	-	-	-	-	-	-	-	-	-	-	-	-	938	58	6,2	301	17	5,6	236	11	4,7	145	8	5,5
- C 2 <sup>4</sup>	15.275	2.052	13,4	1.505	248	16,5	544	124	22,8	469	99	21,1	15.517	2.254	14,5	1.449	229	15,8	534	97	18,2	323	63	19,5
<b>Hochschulen Insgesamt</b>	<b>62.731</b>	<b>8.108</b>	<b>12,9</b>	<b>6.172</b>	<b>903</b>	<b>14,6</b>	<b>2.396</b>	<b>406</b>	<b>16,9</b>	<b>2.073</b>	<b>326</b>	<b>15,7</b>	<b>62.673</b>	<b>8.118</b>	<b>13,0</b>	<b>6.017</b>	<b>783</b>	<b>13,0</b>	<b>2.238</b>	<b>325</b>	<b>14,5</b>	<b>1.331</b>	<b>196</b>	<b>14,7</b>
- C 4	24.495	2.555	10,4	2.326	274	11,8	892	111	12,4	735	86	11,7	25.129	2.758	11,0	2.313	225	9,7	783	76	9,7	412	37	9,0
- C 3 <sup>1,2,3</sup>	22.499	3.367	15,0	2.309	377	16,3	950	169	17,8	858	139	16,2	21.573	2.986	13,8	2.233	326	14,6	912	150	16,4	588	95	16,2
- C 2 <sup>4</sup>	15.737	2.186	13,9	1.537	252	16,4	554	126	22,7	480	101	21,0	15.971	2.374	14,9	1.471	232	15,8	543	99	18,2	331	64	19,3

\* Ernennungen z.T. in 1998 vollzogen.

\*\* Ernennungen z.T. in 1999 vollzogen.

1997: <sup>1</sup> Einschließlich C 2 in Kunst/Kunstwissenschaft in ST.

<sup>2</sup> Einschließlich Hausberufungen.

1998: <sup>3</sup> In BE einschließlich Professuren, die für C 2 / C 3 ausgeschrieben wurden.

<sup>4</sup> In BE ohne Professuren, die für C 2 / C 3 ausgeschrieben wurden.

Quelle: Länderumfrage der BLK.



**Tabelle 6.1.3.**

mü/frauen in FP/4.Ergänzung/[Datei]6.1.3.-neu

**Bewerbungen, Berufungen und Ernennungen von Frauen auf Hochschulprofessuren nach Hochschularten und Wertigkeiten  
1999**

Hochschulart/Wertigkeit	1999											
	Bewerbungen bezogen auf die Berufungen 1999						Berufungen 1999			Ernennungen bezogen auf die Berufungen 1999		
	Gesamtzahl			darunter: auf Listenplätzen			insgesamt	darunter: Frauen		insgesamt	darunter: Frauen	
	insgesamt	darunter: Frauen		insgesamt	darunter: Frauen			absolut	%		absolut	%
	(1)	(2)	(3)	(4)	(5)	(6)	(7)	(8)	(9)	(10)	(11)	(12)
<b>Universitäten (ohne Kunst- u. Musikhochsch.)</b>	<b>39.732</b>	<b>4.917</b>	<b>12,4</b>	<b>3.566</b>	<b>515</b>	<b>14,4</b>	<b>1.270</b>	<b>176</b>	<b>13,9</b>	<b>610</b>	<b>75</b>	<b>12,3</b>
- C 4	25.208	2.878	11,4	2.124	269	12,7	742	85	11,5	313	36	11,5
- C 3	14.524	2.039	14,0	1.442	246	17,1	528	91	17,2	297	39	13,1
<b>Kunst- und Musik- hochschulen</b>	<b>4.178</b>	<b>1.118</b>	<b>26,8</b>	<b>275</b>	<b>70</b>	<b>25,5</b>	<b>105</b>	<b>19</b>	<b>18,1</b>	<b>68</b>	<b>8</b>	<b>11,8</b>
- C 4	1.850	483	26,1	142	38	26,8	55	10	18,2	29	3	10,3
- C 3	1.630	441	27,1	110	29	26,4	39	7	17,9	31	5	16,1
- C 2	698	194	27,8	23	3	13,0	11	2	18,2	8	0	0,0
<b>Fachhochschulen</b>	<b>17.712</b>	<b>2.429</b>	<b>13,7</b>	<b>1.752</b>	<b>284</b>	<b>16,2</b>	<b>778</b>	<b>130</b>	<b>16,7</b>	<b>434</b>	<b>78</b>	<b>18,0</b>
- C 3	6.186	897	14,5	651	105	16,1	346	46	13,3	204	29	14,2
dar. Hausberufungen	938	120	12,8	217	26	12,0	177	19	10,7	110	12	10,9
- C 2	11.526	1.532	13,3	1.101	179	16,3	432	84	19,4	230	49	21,3
<b>Hochschulen Insgesamt</b>	<b>61.622</b>	<b>8.464</b>	<b>13,7</b>	<b>5.593</b>	<b>869</b>	<b>15,5</b>	<b>2.153</b>	<b>325</b>	<b>15,1</b>	<b>1.112</b>	<b>161</b>	<b>14,5</b>
- C 4	27.058	3.361	12,4	2.266	307	13,5	797	95	11,9	342	39	11,4
- C 3	22.340	3.377	15,1	2.203	380	17,2	913	144	15,8	532	73	13,7
- C 2	12.224	1.726	14,1	1.124	182	16,2	443	86	19,4	238	49	20,6

Quelle: Länderumfrage der BLK.

**Tabelle 6.2.1.1.**

mü/frauen in FP/4.Ergänzung/[Datei]6.2.1.1.-neu

**Bewerbungen, Plazierungen auf Listenplätzen, Berufungen und Ernennungen von Frauen  
auf Hochschulprofessuren nach Wertigkeiten und Fächergruppen 1997  
- Universitäten (ohne Kunst- und Musikhochschulen) -**

Fächergruppen (1)	1997											
	Bewerbungen bezogen auf die Berufungen 1997						Berufungen 1997 <sup>1</sup>			Ernennungen <sup>2</sup> bezogen auf die Berufungen 1997*		
	Gesamtzahl			darunter: auf Listenplätzen			insgesamt	darunter: Frauen		insgesamt	darunter: Frauen	
	insgesamt	darunter: Frauen		insgesamt	darunter: Frauen			absolut	%		absolut	%
(2)	(3)	(4)	(5)	(6)	(7)	(8)	(9)	(10)	(11)	(12)	(13)	
<b>C 4</b>												
Sprach- und Kulturwiss. <sup>3</sup>	6.552	1.010	15,4	559	116	20,8	212	45	21,2	182	40	22,0
Sport <sup>4</sup>	27	5	18,5	6	0	0,0	2	0	0,0	1	0	0,0
Rechts-, Wirtschafts- u. Sozialwiss.	3.575	362	10,1	447	47	10,5	168	16	9,5	118	9	7,6
Mathematik, Naturwiss.	6.924	399	5,8	505	25	5,0	195	14	7,2	171	11	6,4
Humanmedizin	2.765	219	7,9	284	34	12,0	107	16	15,0	97	14	14,4
Veterinärmedizin	95	13	13,7	24	5	20,8	9	3	33,3	4	0	0,0
Agrar-, Forst- u. Ernährungswiss.	274	30	10,9	51	5	9,8	19	2	10,5	16	0	0,0
Ingenieurwissenschaften	2.591	132	5,1	296	11	3,7	113	4	3,5	90	4	4,4
Kunst, Kunstwissenschaft	265	62	23,4	29	10	34,5	14	3	21,4	11	2	18,2
<b>Zusammen</b>	<b>23.068</b>	<b>2.232</b>	<b>9,7</b>	<b>2.201</b>	<b>253</b>	<b>11,5</b>	<b>839</b>	<b>103</b>	<b>12,3</b>	<b>690</b>	<b>80</b>	<b>11,6</b>
<b>C 3</b>												
Sprach- und Kulturwiss. <sup>3</sup>	4.255	902	21,2	387	109	28,2	141	50	35,5	122	41	33,6
Sport <sup>4</sup>	57	4	7,0	14	0	0,0	5	0	0,0	5	0	0,0
Rechts-, Wirtschafts- u. Sozialwiss.	1.853	238	12,8	203	21	10,3	87	8	9,2	58	5	8,6
Mathematik, Naturwiss.	5.560	445	8,0	393	48	12,2	148	26	17,6	131	20	15,3
Humanmedizin	1.217	118	9,7	272	25	9,2	118	12	10,2	128	9	7,0
Veterinärmedizin	49	5	10,2	17	2	11,8	6	2	33,3	8	2	25,0
Agrar-, Forst- u. Ernährungswiss.	500	74	14,8	76	10	13,2	21	5	23,8	19	4	21,1
Ingenieurwissenschaften	1.193	109	9,1	141	10	7,1	45	4	8,9	42	3	7,1
Kunst, Kunstwissenschaft <sup>5</sup>	1.033	279	27,0	86	25	29,1	27	9	33,3	25	8	32,0
<b>Zusammen</b>	<b>15.717</b>	<b>2.174</b>	<b>13,8</b>	<b>1.589</b>	<b>250</b>	<b>15,7</b>	<b>598</b>	<b>116</b>	<b>19,4</b>	<b>538</b>	<b>92</b>	<b>17,1</b>
<b>Insgesamt</b>												
Sprach- und Kulturwiss. <sup>3</sup>	10.807	1.912	17,7	946	225	23,8	353	95	26,9	304	81	26,6
Sport <sup>4</sup>	84	9	10,7	20	0	0,0	7	0	0,0	6	0	0,0
Rechts-, Wirtschafts- u. Sozialwiss.	5.428	600	11,1	650	68	10,5	255	24	9,4	176	14	8,0
Mathematik, Naturwiss.	12.484	844	6,8	898	73	8,1	343	40	11,7	302	31	10,3
Humanmedizin	3.982	337	8,5	556	59	10,6	225	28	12,4	225	23	10,2
Veterinärmedizin	144	18	12,5	41	7	17,1	15	5	33,3	12	2	16,7
Agrar-, Forst- u. Ernährungswiss.	774	104	13,4	127	15	11,8	40	7	17,5	35	4	11,4
Ingenieurwissenschaften	3.784	241	6,4	437	21	4,8	158	8	5,1	132	7	5,3
Kunst, Kunstwissenschaft	1.298	341	26,3	115	35	30,4	41	12	29,3	36	10	27,8
<b>Zusammen</b>	<b>38.785</b>	<b>4.406</b>	<b>11,4</b>	<b>3.790</b>	<b>503</b>	<b>13,3</b>	<b>1.437</b>	<b>219</b>	<b>15,2</b>	<b>1.228</b>	<b>172</b>	<b>14,0</b>

\* Ernennungen z.T. in 1998 vollzogen.

<sup>1</sup> Berufungen bzw. Ruferteilungen.

<sup>2</sup> Ernennungen bzw. Anstellungen.

<sup>3</sup> Einschließlich Sport in Bayern.

<sup>4</sup> Ohne Bayern.

<sup>5</sup> Einschließlich C 2 in Sachsen-Anhalt.

Quelle: Länderumfrage der BLK.

**Tabelle 6.2.1.2.**

mü/frauen in FP/4.Ergänzung/[Datei]6.2.1.2.-neu

**Bewerbungen, Plazierungen auf Listenplätzen, Berufungen und Ernennungen von Frauen  
auf Hochschulprofessuren nach Wertigkeiten und Fächergruppen 1998  
- Universitäten (ohne Kunst- und Musikhochschulen) -**

Fächergruppen (1)	1998											
	Bewerbungen bezogen auf die Berufungen 1998						Berufungen 1998 <sup>1</sup>			Ernennungen <sup>2</sup> bezogen auf die Berufungen 1998 <sup>3</sup>		
	Gesamtzahl			darunter: auf Listenplätzen			insgesamt	darunter: Frauen		insgesamt	darunter: Frauen	
	insgesamt	darunter: Frauen		insgesamt	darunter: Frauen			absolut	%		absolut	%
		absolut	%		absolut	%	absolut			%		
(2)	(3)	(4)	(5)	(6)	(7)	(8)	(9)	(10)	(11)	(12)	(13)	
<b>C 4</b>												
Sprach- und Kulturwiss.	5.839	1.069	18,3	517	94	18,2	170	30	17,6	142	34	23,9
Sport	131	6	4,6	15	0	0,0	6	0	0,0	4	0	0,0
Rechts-, Wirtschafts- u. Sozialwiss.	3.934	330	8,4	453	36	7,9	152	11	7,2	123	11	8,9
Mathematik, Naturwiss.	7.371	447	6,1	554	35	6,3	181	15	8,3	142	12	8,5
Humanmedizin	2.388	144	6,0	247	3	1,2	86	0	0,0	79	0	0,0
Veterinärmedizin	50	1	2,0	10	0	0,0	4	0	0,0	3	0	0,0
Agrar-, Forst- u. Ernährungswiss.	410	48	11,7	65	6	9,2	20	5	25,0	11	1	9,1
Ingenieurwissenschaften	2.269	98	4,3	260	11	4,2	90	2	2,2	94	2	2,1
Kunst, Kunstwissenschaft	489	133	27,2	43	12	27,9	15	6	40,0	17	5	29,4
<b>Zusammen</b>	<b>22.881</b>	<b>2.276</b>	<b>9,9</b>	<b>2.164</b>	<b>197</b>	<b>9,1</b>	<b>724</b>	<b>69</b>	<b>9,5</b>	<b>615</b>	<b>65</b>	<b>10,6</b>
<b>C 3</b>												
Sprach- und Kulturwiss.	2.602	504	19,4	261	66	25,3	87	26	29,9	88	28	31,8
Sport	58	13	22,4	14	3	21,4	7	1	14,3	5	1	20,0
Rechts-, Wirtschafts- u. Sozialwiss.	1.606	277	17,2	138	28	20,3	50	9	18,0	44	9	20,5
Mathematik, Naturwiss.	6.124	480	7,8	459	47	10,2	149	25	16,8	133	20	15,0
Humanmedizin	1.357	159	11,7	266	25	9,4	106	14	13,2	102	12	11,8
Veterinärmedizin	23	4	17,4	13	2	15,4	5	1	20,0	5	1	20,0
Agrar-, Forst- u. Ernährungswiss.	412	59	14,3	51	11	21,6	18	5	27,8	13	3	23,1
Ingenieurwissenschaften	1.118	87	7,8	122	10	8,2	45	3	6,7	43	3	7,0
Kunst, Kunstwissenschaft	662	208	31,4	41	16	39,0	16	8	50,0	13	8	61,5
<b>Zusammen</b>	<b>13.962</b>	<b>1.791</b>	<b>12,8</b>	<b>1.365</b>	<b>208</b>	<b>15,2</b>	<b>483</b>	<b>92</b>	<b>19,0</b>	<b>446</b>	<b>85</b>	<b>19,1</b>
<b>Insgesamt</b>												
Sprach- und Kulturwiss.	8.441	1.573	18,6	778	160	20,6	257	56	21,8	230	62	27,0
Sport	189	19	10,1	29	3	10,3	13	1	7,7	9	1	11,1
Rechts-, Wirtschafts- u. Sozialwiss.	5.540	607	11,0	591	64	10,8	202	20	9,9	167	20	12,0
Mathematik, Naturwiss.	13.495	927	6,9	1.013	82	8,1	330	40	12,1	275	32	11,6
Humanmedizin	3.745	303	8,1	513	28	5,5	192	14	7,3	181	12	6,6
Veterinärmedizin	73	5	6,8	23	2	8,7	9	1	11,1	8	1	12,5
Agrar-, Forst- u. Ernährungswiss.	822	107	13,0	116	17	14,7	38	10	26,3	24	4	16,7
Ingenieurwissenschaften	3.387	185	5,5	382	21	5,5	135	5	3,7	137	5	3,6
Kunst, Kunstwissenschaft	1.151	341	29,6	84	28	33,3	31	14	45,2	30	13	43,3
<b>Zusammen</b>	<b>36.843</b>	<b>4.067</b>	<b>11,0</b>	<b>3.529</b>	<b>405</b>	<b>11,5</b>	<b>1.207</b>	<b>161</b>	<b>13,3</b>	<b>1.061</b>	<b>150</b>	<b>14,1</b>

<sup>1</sup> Berufungen bzw. Ruferteilungen.

<sup>2</sup> Ernennungen bzw. Anstellungen.

<sup>3</sup> Ernennungen z.T. 1999 vollzogen.

Quelle: Länderumfrage der BLK.

**Tabelle 6.2.1.3.**

mü/frauen in FP/4.Ergänzung/[Datei]6.2.1.3.-neu

**Bewerbungen, Plazierungen auf Listenplätzen, Berufungen und Ernennungen von Frauen  
auf Hochschulprofessuren nach Wertigkeiten und Fächergruppen 1999  
- Universitäten (ohne Kunst- und Musikhochschulen) -**

Fächergruppen (1)	1999											
	Bewerbungen bezogen auf die Berufungen 1999						Berufungen 1999 <sup>1</sup>			Ernennungen <sup>2</sup> bezogen auf die Berufungen 1999		
	Gesamtzahl			darunter: auf Listenplätzen			insgesamt	darunter: Frauen		insgesamt	darunter: Frauen	
	insgesamt	darunter: Frauen		insgesamt	darunter: Frauen			absolut	%		absolut	%
		absolut	%		absolut	%						
(2)	(3)	(4)	(5)	(6)	(7)	(8)	(9)	(10)	(11)	(12)	(13)	
<b>C 4</b>												
Sprach- und Kulturwiss.	5.263	1.042	19,8	419	119	28,4	150	36	24,0	65	16	24,6
Sport	183	20	10,9	26	4	15,4	9	1	11,1	3	0	0,0
Rechts-, Wirtschafts- u. Sozialwiss.	4.609	554	12,0	470	65	13,8	157	17	10,8	69	10	14,5
Mathematik, Naturwiss.	9.071	665	7,3	557	40	7,2	189	15	7,9	77	4	5,2
Humanmedizin	2.210	218	9,9	243	11	4,5	81	7	8,6	36	3	8,3
Veterinärmedizin	76	5	6,6	12	0	0,0	5	0	0,0	2	0	0,0
Agrar-, Forst- u. Ernährungswiss.	318	36	11,3	49	10	20,4	18	4	22,2	9	2	22,2
Ingenieurwissenschaften	2.394	101	4,2	258	10	3,9	100	2	2,0	41	0	0,0
Kunst, Kunstwissenschaft	1.084	237	21,9	90	10	11,1	33	3	9,1	11	1	9,1
Zusammen	25.208	2.878	11,4	2.124	269	12,7	742	85	11,5	313	36	11,5
<b>C 3</b>												
Sprach- und Kulturwiss.	3.115	769	24,7	299	95	31,8	106	41	38,7	57	19	33,3
Sport	15	4	26,7	3	0	0,0	1	0	0,0	0	0	0,0
Rechts-, Wirtschafts- u. Sozialwiss.	1.974	282	14,3	187	36	19,3	62	12	19,4	36	3	8,3
Mathematik, Naturwiss.	5.572	460	8,3	391	49	12,5	129	14	10,9	76	7	9,2
Humanmedizin	1.829	224	12,2	323	27	8,4	140	11	7,9	82	3	3,7
Veterinärmedizin	59	8	13,6	22	3	13,6	8	1	12,5	4	1	25,0
Agrar-, Forst- u. Ernährungswiss.	265	23	8,7	39	5	12,8	15	1	6,7	8	0	0,0
Ingenieurwissenschaften	823	50	6,1	104	8	7,7	39	3	7,7	17	1	5,9
Kunst, Kunstwissenschaft	872	219	25,1	74	23	31,1	28	8	28,6	17	5	29,4
Zusammen	14.524	2.039	14,0	1.442	246	17,1	528	91	17,2	297	39	13,1
<b>Insgesamt</b>												
Sprach- und Kulturwiss.	8.378	1.811	21,6	718	214	29,8	256	77	30,1	122	35	28,7
Sport	198	24	12,1	29	4	13,8	10	1	10,0	3	0	0,0
Rechts-, Wirtschafts- u. Sozialwiss.	6.583	836	12,7	657	101	15,4	219	29	13,2	105	13	12,4
Mathematik, Naturwiss.	14.643	1.125	7,7	948	89	9,4	318	29	9,1	153	11	7,2
Humanmedizin	4.039	442	10,9	566	38	6,7	221	18	8,1	118	6	5,1
Veterinärmedizin	135	13	9,6	34	3	8,8	13	1	7,7	6	1	16,7
Agrar-, Forst- u. Ernährungswiss.	583	59	10,1	88	15	17,0	33	5	15,2	17	2	11,8
Ingenieurwissenschaften	3.217	151	4,7	362	18	5,0	139	5	3,6	58	1	1,7
Kunst, Kunstwissenschaft	1.956	456	23,3	164	33	20,1	61	11	18,0	28	6	21,4
Zusammen	39.732	4.917	12,4	3.566	515	14,4	1.270	176	13,9	610	75	12,3

<sup>1</sup> Berufungen bzw. Ruferteilungen.

<sup>2</sup> Ernennungen bzw. Anstellungen.

Quelle: Länderumfrage der BLK.

**Tabelle 6.2.2.1.**

mü/frauen in FP/4.Ergänzung/[Datei]6.2.2.1.-neu

**Bewerbungen, Plazierungen auf Listenplätzen, Berufungen und Ernennungen von Frauen  
auf Hochschulprofessuren nach Wertigkeiten und Fächergruppen 1997  
- Fachhochschulen -**

Fächergruppen (1)	1997											
	Bewerbungen bezogen auf die Berufungen 1997						Berufungen 1997			Ernennungen bezogen auf die Berufungen 1997*		
	Gesamtzahl			darunter: auf Listenplätzen			insgesamt	darunter: Frauen		insgesamt	darunter: Frauen	
	insgesamt	darunter: Frauen		insgesamt	darunter: Frauen			absolut	%		absolut	%
(2)	(3)	(4)	(5)	(6)	(7)	(8)	(9)	(10)	(11)	(12)	(13)	
<b>C 3<sup>1</sup></b>												
Sprach- u. Kulturwiss.	422	92	21,8	20	11	55,0	7	3	42,9	4	3	75,0
Wirtschafts- u. Sozialwiss.	2.321	402	17,3	219	45	20,5	113	16	14,2	57	8	14,0
Mathematik, Naturwiss.	749	92	12,3	69	9	13,0	39	7	17,9	29	6	20,7
Agrar-, Forst- u. Ernährungswiss.	168	53	31,5	30	10	33,3	15	6	40,0	12	3	25,0
Ingenieurwissenschaften	2.228	193	8,7	290	20	6,9	161	11	6,8	94	6	6,4
Kunst, Kunstwissenschaft	298	65	21,8	23	10	43,5	11	3	27,3	8	3	37,5
Zusammen	6.186	897	14,5	651	105	16,1	346	46	13,3	204	29	14,2
<b>C 2</b>												
Sprach- u. Kulturwiss.	370	107	28,9	47	21	44,7	15	9	60,0	15	8	53,3
Wirtschafts- u. Sozialwiss.	4.924	865	17,6	464	109	23,5	177	56	31,6	161	51	31,7
Mathematik, Naturwiss.	1.691	178	10,5	151	27	17,9	54	17	31,5	49	17	34,7
Agrar-, Forst- u. Ernährungswiss.	567	109	19,2	53	14	26,4	23	7	30,4	14	3	21,4
Ingenieurwissenschaften	7.249	678	9,4	748	72	9,6	260	33	12,7	221	19	8,6
Kunst, Kunstwissenschaft	474	115	24,3	42	5	11,9	15	2	13,3	9	1	11,1
Zusammen	15.275	2.052	13,4	1.505	248	16,5	544	124	22,8	469	99	21,1
<b>Insgesamt</b>												
Sprach- u. Kulturwiss.	658	173	26,3	75	27	36,0	27	9	33,3	27	8	29,6
Wirtschafts- u. Sozialwiss.	6.925	1.212	17,5	661	150	22,7	278	76	27,3	257	68	26,5
Mathematik, Naturwiss.	2.560	252	9,8	217	34	15,7	85	21	24,7	79	22	27,8
Agrar-, Forst- u. Ernährungswiss.	624	123	19,7	66	18	27,3	30	8	26,7	20	4	20,0
Ingenieurwissenschaften	8.984	804	8,9	1.019	95	9,3	403	44	10,9	346	29	8,4
Kunst, Kunstwissenschaft	776	199	25,6	78	13	16,7	33	6	18,2	23	4	17,4
Zusammen	<b>20.527</b>	<b>2.763</b>	13,5	<b>2.116</b>	<b>337</b>	15,9	<b>856</b>	<b>164</b>	19,2	<b>752</b>	<b>135</b>	18,0

\* Ernennungen z.T. in 1998 vollzogen.

<sup>1</sup> Einschließlich Hausberufungen.

Quelle: Länderumfrage der BLK.

**Tabelle 6.2.2.2.**

mü/frauen in FP/4.Ergänzung/[Datei]6.2.2.2.-neu

**Bewerbungen, Plazierungen auf Listenplätzen, Berufungen und Ernennungen von Frauen  
auf Hochschulprofessuren nach Wertigkeiten und Fächergruppen 1998  
- Fachhochschulen -**

Fächergruppen (1)	1998											
	Bewerbungen bezogen auf die Berufungen 1998						Berufungen 1998			Ernennungen bezogen auf die Berufungen 1998*		
	Gesamtzahl			darunter: auf Listenplätzen			insgesamt	darunter: Frauen		insgesamt	darunter: Frauen	
	insgesamt	darunter: Frauen		insgesamt	darunter: Frauen			absolut	%		absolut	%
(2)	(3)	(4)	(5)	(6)	(7)	(8)	(9)	(10)	(11)	(12)	(13)	
<b>C 3 / Hausberufungen</b>												
Sprach- und Kulturwiss.	156	64	41,0	15	9	60,0	7	5	71,4	7	4	57,1
dar. Hausberufungen	2	2	100,0	2	2	100,0	3	2	66,7	2	1	50,0
Wirtschafts- u. Sozialwiss. <sup>1</sup>	2.180	347	15,9	224	38	17,0	96	19	19,8	91	18	19,8
dar. Hausberufungen	130	14	10,8	43	5	11,6	31	4	12,9	24	3	12,5
Mathematik, Naturwiss.	800	79	9,9	78	9	11,5	38	6	15,8	34	2	5,9
dar. Hausberufungen	136	7	5,1	28	2	7,1	21	1	4,8	14	2	14,3
Agrar-, Forst- u. Ernährungswiss.	67	4	6,0	20	1	5,0	11	0	0,0	9	0	0,0
dar. Hausberufungen	48	3	6,3	17	1	5,9	10	0	0,0	9	0	0,0
Ingenieurwissenschaften <sup>1</sup>	2.449	174	7,1	397	21	5,3	228	10	4,4	184	11	6,0
dar. Hausberufungen	612	30	4,9	201	5	2,5	162	3	1,9	104	1	1,0
Kunst, Kunstwissenschaft	327	77	23,5	40	13	32,5	20	9	45,0	23	9	39,1
dar. Hausberufungen	10	2	20,0	10	2	20,0	9	1	11,1	9	1	11,1
Zusammen	5.979	745	12,5	774	91	11,8	400	49	12,3	348	44	12,6
dar. Hausberufungen	938	58	6,2	301	17	5,6	236	11	4,7	162	8	4,9
<b>C 2</b>												
Sprach- und Kulturwiss.	498	160	32,1	51	20	39,2	18	5	27,8	9	4	44,4
Wirtschafts- u. Sozialwiss. <sup>2</sup>	6.205	1.090	17,6	491	110	22,4	193	46	23,8	169	48	28,4
Mathematik, Naturwiss.	1.584	153	9,7	102	16	15,7	34	5	14,7	31	6	19,4
Agrar-, Forst- u. Ernährungswiss.	314	51	16,2	43	8	18,6	15	4	26,7	14	4	28,6
Ingenieurwissenschaften <sup>2</sup>	6.014	577	9,6	697	54	7,7	248	26	10,5	220	20	9,1
Kunst, Kunstwissenschaft	902	223	24,7	65	21	32,3	26	11	42,3	28	13	46,4
Zusammen	15.517	2.254	14,5	1.449	229	15,8	534	97	18,2	471	95	20,2
<b>Insgesamt</b>												
Sprach- und Kulturwiss.	654	224	34,3	66	29	43,9	25	10	40,0	16	8	50,0
Wirtschafts- u. Sozialwiss. <sup>1,2</sup>	8.385	1.437	17,1	715	148	20,7	289	65	22,5	260	66	25,4
Mathematik, Naturwiss.	2.384	232	9,7	180	25	13,9	72	11	15,3	65	8	12,3
Kunst, Kunstwissenschaft	381	55	14,4	63	9	14,3	26	4	15,4	23	4	17,4
Ingenieurwissenschaften <sup>1,2</sup>	8.463	751	8,9	1.094	75	6,9	476	36	7,6	404	31	7,7
Kunst, Kunstwissenschaft	1.229	300	24,4	105	34	32,4	46	20	43,5	51	22	43,1
Zusammen	<b>21.496</b>	<b>2.999</b>	<b>14,0</b>	<b>2.223</b>	<b>320</b>	<b>14,4</b>	<b>934</b>	<b>146</b>	<b>15,6</b>	<b>819</b>	<b>139</b>	<b>17,0</b>

<sup>1</sup> In BE einschließlich Professuren, die für C 2 / C 3 ausgeschrieben wurden.

<sup>2</sup> In BE ohne Professuren, die für C 2 / C 3 ausgeschrieben wurden.

\* Ernennungen z.T. in 1999 vollzogen

Quelle: Länderumfrage der BLK.

**Tabelle 6.2.2.3.**

mü/frauen in FP/4.Ergänzung/[Datei]6.2.2.3.-neu

**Bewerbungen, Plazierungen auf Listenplätzen, Berufungen und Ernennungen von Frauen  
auf Hochschulprofessuren nach Wertigkeiten und Fächergruppen 1999  
- Fachhochschulen -**

Fächergruppen (1)	1999											
	Bewerbungen bezogen auf die Berufungen 1999						Berufungen 1999			Ernennungen bezogen auf die Berufungen 1999		
	Gesamtzahl			darunter: auf Listenplätzen			insgesamt	darunter: Frauen		insgesamt	darunter: Frauen	
	insgesamt	darunter: Frauen		insgesamt	darunter: Frauen			absolut	%		absolut	%
		absolut	%		absolut	%						
(2)	(3)	(4)	(5)	(6)	(7)	(8)	(9)	(10)	(11)	(12)	(13)	
<b>C 3 / Hausberufungen</b>												
Sprach- und Kulturwiss.	422	92	21,8	20	11	55,0	7	3	42,9	4	3	75,0
dar. Hausberufungen	28	7	25,0	5	3	60,0	3	2	66,7	3	2	66,7
Wirtschafts- u. Sozialwiss. <sup>1</sup>	2.321	402	17,3	219	45	20,5	113	16	14,2	57	8	14,0
dar. Hausberufungen	225	36	16,0	58	9	15,5	47	5	10,6	29	2	6,9
Mathematik, Naturwiss.	749	92	12,3	69	9	13,0	39	7	17,9	29	6	20,7
dar. Hausberufungen	169	27	16,0	34	5	14,7	29	5	17,2	20	3	15,0
Agrar-, Forst- u. Ernährungswiss.	168	53	31,5	30	10	33,3	15	6	40,0	12	3	25,0
dar. Hausberufungen	108	35	32,4	16	6	37,5	12	4	33,3	10	2	20,0
Ingenieurwissenschaften <sup>1</sup>	2.228	193	8,7	290	20	6,9	161	11	6,8	94	6	6,4
dar. Hausberufungen	406	13	3,2	102	1	1,0	84	1	1,2	46	1	2,2
Kunst, Kunstwissenschaft	298	65	21,8	23	10	43,5	11	3	27,3	8	3	37,5
dar. Hausberufungen	2	2	100,0	2	2	100,0	2	2	100,0	2	2	100,0
Zusammen	6.186	897	14,5	651	105	16,1	346	46	13,3	204	29	14,2
dar. Hausberufungen	938	120	12,8	217	26	12,0	177	19	10,7	110	12	10,9
<b>C 2</b>												
Sprach- und Kulturwiss.	284	74	26,1	35	15	42,9	14	8	57,1	11	5	45,5
Wirtschafts- u. Sozialwiss. <sup>2</sup>	4.459	786	17,6	390	74	19,0	152	36	23,7	73	21	28,8
Mathematik, Naturwiss.	1.751	162	9,3	150	25	16,7	56	17	30,4	39	11	28,2
Agrar-, Forst- u. Ernährungswiss.	324	40	12,3	42	7	16,7	16	1	6,3	9	1	11,1
Ingenieurwissenschaften <sup>2</sup>	4.381	381	8,7	463	50	10,8	185	19	10,3	94	8	8,5
Kunst, Kunstwissenschaft	327	89	27,2	21	8	38,1	9	3	33,3	4	3	75,0
Zusammen	11.526	1.532	13,3	1.101	179	16,3	432	84	19,4	230	49	21,3
<b>Insgesamt</b>												
Sprach- und Kulturwiss.	706	166	23,5	55	26	47,3	21	11	52,4	15	8	53,3
Wirtschafts- u. Sozialwiss. <sup>1,2</sup>	6.780	1.188	17,5	609	119	19,5	265	52	19,6	130	29	22,3
Mathematik, Naturwiss.	2.500	254	10,2	219	34	15,5	95	24	25,3	68	17	25,0
Agrar-, Forst- u. Ernährungswiss.	492	93	18,9	72	17	23,6	31	7	22,6	21	4	19,0
Ingenieurwissenschaften <sup>1,2</sup>	6.609	574	8,7	753	70	9,3	346	30	8,7	188	14	7,4
Kunst, Kunstwissenschaft	625	154	24,6	44	18	40,9	20	6	30,0	12	6	50,0
Zusammen	17.712	2.429	13,7	1.752	284	16,2	778	130	16,7	434	78	18,0

<sup>1</sup> In BE einschließlich Professuren, die für C 2 / C 3 ausgeschrieben wurden.

<sup>2</sup> In BE ohne Professuren, die für C 2 / C 3 ausgeschrieben wurden.

Quelle: Länderumfrage der BLK.

**Gesamtübersicht: Frauenanteil bei Bewerbungen, Plazierungen und Berufungen nach Ländern  
1997-1999 (-in %-)**

<b>Universitäten und gleichgestellte Hochschulen (ohne Kunst- und Musikhochschulen)</b>									
Land	Bewerbung			darunter: auf Listenplätzen			Berufungen		
	1997	1998	1999	1997	1998	1999	1997	1998	1999
BW	12,1	10,8	11,7	21,8	11,1	10,7	23,8	17,8	7,1
BY	10,4	10,1	8,2	12,2	12,2	8,8	15,9	7,2	5,5
BE	9,0	8,6	13,3	8,4	12,3	11,1	10,2	14,7	6,9
BB	11,4	9,4	8,9	15,4	4,9	14,3	18,8	13,6	9,1
HB	7,7	22,8	13,5	16,7	26,0	25,6	21,4	26,7	26,7
HH	11,8	11,8	13,2	16,5	14,0	15,1	11,8	17,0	15,7
HE	12,2	13,4	11,9	13,1	11,5	13,7	14,3	14,1	16,4
MV	9,3	9,5	11,3	6,3	8,7	9,8	5,9	11,8	17,1
NI	15,2	10,0	14,9	17,3	13,5	19,6	19,8	18,3	24,7
NW	11,3	11,5	13,4	13,0	10,9	18,9	14,9	12,3	14,1
RP	12,7	10,8	16,3	14,4	10,6	13,0	13,3	11,3	18,6
SL	9,0	10,0	13,3	9,7	22,0	25,7	10,0	31,3	12,5
SN	9,9	9,5	10,3	9,5	7,7	11,4	15,2	4,4	17,2
ST	10,8	11,3	10,8	12,8	12,8	13,9	14,6	16,3	15,8
SH	11,3	10,7	11,1	6,3	7,6	12,0	0,0	12,9	11,3
TH	9,3	10,7	13,2	12,5	10,0	17,1	18,4	10,3	12,1
<b>Zusammen</b>	<b>11,4</b>	<b>11,0</b>	<b>12,4</b>	<b>13,3</b>	<b>11,5</b>	<b>14,4</b>	<b>15,2</b>	<b>13,3</b>	<b>13,9</b>
<b>Kunst- und Musikhochschulen</b>									
BW	31,8	23,1	28,5	22,2	17,9	23,9	0,0	4,5	22,2
BY	24,1	33,6	21,6	10,3	40,9	8,3	15,4	50,0	0,0
BE	22,0	15,3	25,0	39,4	8,3	27,0	33,3	0,0	18,8
BB	14,0	0,0	31,9	11,1	0,0	33,3	33,3	0,0	100,0
HB	0,0	19,5	0,0	0,0	20,0	0,0	0,0	30,0	0,0
HH	37,4	32,4	33,2	33,3	23,1	35,3	30,8	0,0	20,0
HE	21,2	17,7	29,2	16,7	11,1	16,7	20,0	0,0	0,0
MV	15,2	0,0	0,0	40,0	0,0	0,0	100,0	0,0	0,0
NI	28,7	30,8	27,2	12,5	10,0	44,4	0,0	0,0	30,0
NW	29,5	22,6	23,6	23,6	26,1	18,3	19,2	20,8	4,2
RP	0,0	0,0	0,0	0,0	0,0	0,0	0,0	0,0	0,0
SL	23,8	35,3	28,8	20,0	42,9	20,0	0,0	33,3	0,0
SN	18,9	24,1	33,5	11,8	11,1	33,3	12,5	30,0	36,4
ST	21,9	37,3	35,8	0,0	25,0	22,2	0,0	100,0	25,0
SH	18,2	15,2	15,8	12,5	16,7	33,3	33,3	50,0	0,0
TH	31,7	17,1	17,0	44,4	40,0	0,0	33,3	0,0	0,0
<b>Zusammen</b>	<b>27,5</b>	<b>24,3</b>	<b>26,8</b>	<b>23,7</b>	<b>21,9</b>	<b>25,5</b>	<b>22,3</b>	<b>18,6</b>	<b>18,1</b>
<b>Fachhochschulen</b>									
BW	12,8	12,1	10,0	11,4	12,8	12,6	12,0	9,4	11,9
BY	11,1	13,5	12,6	12,1	11,6	13,9	13,9	12,2	13,5
BE	20,8	30,6	28,9	24,3	32,6	25,9	23,8	23,8	30,0
BB	17,9	10,0	19,1	14,9	6,9	22,6	14,3	0,0	26,7
HB	17,0	10,9	7,0	25,9	10,5	11,1	33,3	13,3	11,8
HH	20,9	12,5	16,0	20,0	17,5	31,3	14,3	20,8	23,1
HE	20,7	12,1	18,1	20,6	10,9	23,5	29,7	8,5	21,4
MV	15,0	16,2	15,3	16,4	20,5	13,9	17,9	22,7	21,1
NI	12,6	14,8	18,3	22,2	16,1	18,9	28,1	18,1	20,6
NW	13,4	14,4	12,6	17,8	13,2	15,0	24,0	19,9	11,0
RP	9,7	12,9	9,4	14,5	14,3	12,4	30,3	18,0	21,6
SL	10,9	6,7	1,4	0,0	5,9	0,0	0,0	14,3	0,0
SN	12,1	15,4	17,3	20,7	24,4	23,9	23,7	22,6	34,4
ST	17,1	15,7	12,1	20,0	19,3	28,3	22,9	18,2	31,6
SH	10,8	9,7	17,2	0,0	6,7	15,0	0,0	0,0	12,5
TH	11,3	14,6	13,8	12,1	10,2	7,1	11,5	15,2	7,7
<b>Zusammen</b>	<b>13,5</b>	<b>14,0</b>	<b>13,7</b>	<b>15,9</b>	<b>14,4</b>	<b>16,2</b>	<b>19,2</b>	<b>15,6</b>	<b>16,7</b>

Quelle: BLK- Länderumfrage



**Bewerbungen, Plazierungen auf Listenplätzen, Berufungen und Ernennungen von Frauen  
auf Hochschulprofessuren nach Wertigkeiten und Ländern 1999  
- Universitäten (ohne Kunst- und Musikhochschulen) -**

Länder	1999														
	Bewerbungen bezogen auf die Berufungen 1999						Berufungen 1999			Ernennungen bezogen auf die Berufungen 1999			Ernennungen bezogen auf die Berufungen 1998		
	Gesamtzahl			darunter: auf Listenplätzen			insgesamt	darunter: Frauen		insgesamt	darunter: Frauen		insgesamt	darunter: Frauen	
	insgesamt	darunter: Frauen	%	insgesamt	darunter: Frauen	%		absolut	%		absolut	%		absolut	%
(1)	(2)	(3)	(4)	(5)	(6)	(7)	(8)	(9)	(10)	(11)	(12)	(13)	(14)	(15)	(16)
<b>C 4</b>															
BW	4.147	411	9,9	278	24	8,6	92	6	6,5	40	4	10,0	36	3	8,3
BY	1.653	136	8,2	140	12	8,6	49	2	4,1	49	2	4,1	0	0	0,0
BE	801	125	15,6	87	12	13,8	33	3	9,1	10	1	10,0	9	1	11,1
BB	1.038	94	9,1	45	2	4,4	7	0	0,0	8	1	12,5	4	1	25,0
HB	264	39	14,8	21	3	14,3	7	1	14,3	1	0	0,0	6	1	16,7
HH	861	84	9,8	78	12	15,4	25	5	20,0	14	2	14,3	7	2	28,6
HE	3.324	324	9,7	303	34	11,2	93	11	11,8	34	3	8,8	24	2	8,3
MV	664	65	9,8	73	6	8,2	26	4	15,4	7	2	28,6	18	1	5,6
NI	1.961	275	14,0	178	32	18,0	58	13	22,4	19	5	26,3	10	1	10,0
NW	4.962	651	13,1	413	74	17,9	177	19	10,7	58	7	12,1	77	12	15,6
RP	1.249	221	17,7	106	13	12,3	28	4	14,3	9	1	11,1	4	2	50,0
SL	332	29	8,7	11	0	0,0	4	0	0,0	4	0	0,0	3	0	0,0
SN	1.175	97	8,3	135	11	8,1	44	7	15,9	32	4	12,5	4	1	25,0
ST	524	60	11,5	64	10	15,6	22	4	18,2	18	3	16,7	20	3	15,0
SH	836	89	10,6	74	6	8,1	30	3	10,0	7	1	14,3	5	0	0,0
TH	1.417	178	12,6	118	18	15,3	47	3	6,4	3	0	0,0	19	3	15,8
<b>Zusammen</b>	<b>25.208</b>	<b>2.878</b>	<b>11,4</b>	<b>2.124</b>	<b>269</b>	<b>12,7</b>	<b>742</b>	<b>85</b>	<b>11,5</b>	<b>313</b>	<b>36</b>	<b>11,5</b>	<b>246</b>	<b>33</b>	<b>13,4</b>
<b>C 3</b>															
BW	2.398	357	14,9	190	26	13,7	62	5	8,1	25	2	8,0	14	1	7,1
BY	700	57	8,1	100	9	9,0	42	3	7,1	42	1	2,4	0	0	0,0
BE	391	34	8,7	57	4	7,0	25	1	4,0	13	0	0,0	4	1	25,0
BB	238	20	8,4	18	7	38,9	4	1	25,0	3	1	33,3	3	1	33,3
HB	219	26	11,9	22	8	36,4	8	3	37,5	5	3	60,0	1	0	0,0
HH	392	82	20,9	61	9	14,8	26	3	11,5	23	3	13,0	2	1	50,0
HE	1.759	279	15,9	172	31	18,0	53	13	24,5	23	4	17,4	14	2	14,3
MV	222	35	15,8	39	5	12,8	15	3	20,0	7	1	14,3	13	2	15,4
NI	964	162	16,8	97	22	22,7	35	10	28,6	10	4	40,0	6	1	16,7
NW	3.439	473	13,8	279	57	20,4	114	22	19,3	52	8	15,4	45	14	31,1
RP	973	141	14,5	94	13	13,8	31	7	22,6	22	2	9,1	5	0	0,0
SL	361	63	17,5	24	9	37,5	12	2	16,7	9	1	11,1	7	4	57,1
SN	996	126	12,7	129	19	14,7	43	8	18,6	34	5	14,7	2	1	50,0
ST	472	48	10,2	44	5	11,4	16	2	12,5	16	3	18,8	11	4	36,4
SH	420	51	12,1	59	10	16,9	23	3	13,0	9	1	11,1	2	0	0,0
TH	580	85	14,7	57	12	21,1	19	5	26,3	4	0	0,0	14	0	0,0
<b>Zusammen</b>	<b>14.524</b>	<b>2.039</b>	<b>14,0</b>	<b>1.442</b>	<b>246</b>	<b>17,1</b>	<b>528</b>	<b>91</b>	<b>17,2</b>	<b>297</b>	<b>39</b>	<b>13,1</b>	<b>143</b>	<b>32</b>	<b>22,4</b>
<b>Insgesamt</b>															
BW	6.545	768	11,7	468	50	10,7	154	11	7,1	65	6	9,2	50	4	8,0
BY	2.353	193	8,2	240	21	8,8	91	5	5,5	91	3	3,3	0	0	0,0
BE	1.192	159	13,3	144	16	11,1	58	4	6,9	23	1	4,3	13	2	15,4
BB	1.276	114	8,9	63	9	14,3	11	1	9,1	11	2	18,2	7	2	28,6
HB	483	65	13,5	43	11	25,6	15	4	26,7	6	3	50,0	7	1	14,3
HH	1.253	166	13,2	139	21	15,1	51	8	15,7	37	5	13,5	9	3	33,3
HE	5.083	603	11,9	475	65	13,7	146	24	16,4	57	7	12,3	38	4	10,5
MV	886	100	11,3	112	11	9,8	41	7	17,1	14	3	21,4	31	3	9,7
NI	2.925	437	14,9	275	54	19,6	93	23	24,7	29	9	31,0	16	2	12,5
NW	8.401	1.124	13,4	692	131	18,9	291	41	14,1	110	15	13,6	122	26	21,3
RP	2.222	362	16,3	200	26	13,0	59	11	18,6	31	3	9,7	9	2	22,2
SL	693	92	13,3	35	9	25,7	16	2	12,5	13	1	7,7	10	4	40,0
SN	2.171	223	10,3	264	30	11,4	87	15	17,2	66	9	13,6	6	2	33,3
ST	996	108	10,8	108	15	13,9	38	6	15,8	34	6	17,6	31	7	22,6
SH	1.256	140	11,1	133	16	12,0	53	6	11,3	16	2	12,5	7	0	0,0
TH	1.997	263	13,2	175	30	17,1	66	8	12,1	7	0	0,0	33	3	9,1
<b>Zusammen</b>	<b>39.732</b>	<b>4.917</b>	<b>12,4</b>	<b>3.566</b>	<b>515</b>	<b>14,4</b>	<b>1.270</b>	<b>176</b>	<b>13,9</b>	<b>610</b>	<b>75</b>	<b>12,3</b>	<b>389</b>	<b>65</b>	<b>16,7</b>

**Bewerbungen, Plazierungen auf Listenplätzen, Berufungen und Ernennungen von Frauen  
auf Hochschulprofessuren nach Wertigkeiten und Ländern 1999  
- Kunst- und Musikhochschulen -  
- C 4/C 3 -**

Länder	1999														
	Bewerbungen bezogen auf die Berufungen 1999						Berufungen 1999			Ernennungen bezogen auf die Berufungen 1999			Ernennungen bezogen auf die Berufungen 1998		
	Gesamtzahl			darunter: auf Listenplätzen			insgesamt	darunter: Frauen		insgesamt	darunter: Frauen		insgesamt	darunter: Frauen	
	insgesamt	darunter: Frauen		insgesamt	darunter: Frauen			absolut	%		absolut	%		absolut	%
	Bewerbung	absolut	%	absolut	absolut	%	(8)	(9)	(10)	(11)	(12)	(13)	(14)	(15)	(16)
(1)	(2)	(3)	(4)	(5)	(6)	(7)	(8)	(9)	(10)	(11)	(12)	(13)	(14)	(15)	(16)
<b>C 4</b>															
BW	707	195	27,6	49	8	16,3	20	3	15,0	13	1	7,7	3	0	0,0
BY	165	30	18,2	5	0	0,0	2	0	0,0	2	0	0,0	0	0	0,0
BE	139	28	20,1	17	5	29,4	7	2	28,6	4	2	50,0	1	0	0,0
BB	0	0	0,0	0	0	0,0	0	0	0,0	0	0	0,0	0	0	0,0
HB	0	0	0,0	0	0	0,0	0	0	0,0	0	0	0,0	0	0	0,0
HH	78	21	26,9	11	6	54,5	3	1	33,3	2	0	0,0	1	0	0,0
HE	144	42	29,2	6	1	16,7	2	0	0,0	1	0	0,0	0	0	0,0
MV	0	0	0,0	0	0	0,0	0	0	0,0	0	0	0,0	0	0	0,0
NI	122	27	22,1	14	7	50,0	5	2	40,0	1	0	0,0	0	0	0,0
NW	383	107	27,9	23	6	26,1	10	1	10,0	5	0	0,0	4	1	25,0
RP	0	0	0,0	0	0	0,0	0	0	0,0	0	0	0,0	0	0	0,0
SL	0	0	0,0	0	0	0,0	0	0	0,0	0	0	0,0	0	0	0,0
SN	56	14	25,0	12	5	41,7	4	1	25,0	1	0	0,0	2	1	50,0
ST	0	0	0,0	0	0	0,0	0	0	0,0	0	0	0,0	0	0	0,0
SH	0	0	0,0	0	0	0,0	0	0	0,0	0	0	0,0	0	0	0,0
TH	56	19	33,9	5	0	0,0	2	0	0,0	0	0	0,0	2	0	0,0
<b>Zusammen</b>	<b>1.850</b>	<b>483</b>	<b>26,1</b>	<b>142</b>	<b>38</b>	<b>26,8</b>	<b>55</b>	<b>10</b>	<b>18,2</b>	<b>29</b>	<b>3</b>	<b>10,3</b>	<b>13</b>	<b>2</b>	<b>15,4</b>
<b>C 3</b>															
BW	203	79	38,9	10	7	70,0	4	3	75,0	4	3	75,0	2	1	50,0
BY	90	25	27,8	7	1	14,3	1	0	0,0	1	0	0,0	0	0	0,0
BE	301	83	27,6	18	5	27,8	7	1	14,3	7	1	14,3	0	0	0,0
BB	47	15	31,9	6	2	33,3	1	1	100,0	0	0	0,0	2	1	50,0
HB	0	0	0,0	0	0	0,0	0	0	0,0	0	0	0,0	0	0	0,0
HH	7	0	0,0	3	0	0,0	1	0	0,0	1	0	0,0	0	0	0,0
HE	0	0	0,0	0	0	0,0	0	0	0,0	0	0	0,0	0	0	0,0
MV	0	0	0,0	0	0	0,0	0	0	0,0	0	0	0,0	0	0	0,0
NI	144	51	35,4	11	5	45,5	4	1	25,0	3	1	33,3	0	0	0,0
NW	580	120	20,7	37	5	13,5	14	0	0,0	11	0	0,0	3	0	0,0
RP	0	0	0,0	0	0	0,0	0	0	0,0	0	0	0,0	0	0	0,0
SL	60	21	35,0	3	1	33,3	1	0	0,0	1	0	0,0	0	0	0,0
SN	123	44	35,8	9	2	22,2	4	1	25,0	2	0	0,0	1	0	0,0
ST	123	44	35,8	9	2	22,2	4	1	25,0	2	0	0,0	1	0	0,0
SH	19	3	15,8	3	1	33,3	1	0	0,0	1	0	0,0	0	0	0,0
TH	56	0	0,0	3	0	0,0	1	0	0,0	0	0	0,0	0	0	0,0
<b>Zusammen</b>	<b>1.630</b>	<b>441</b>	<b>27,1</b>	<b>110</b>	<b>29</b>	<b>26,4</b>	<b>39</b>	<b>7</b>	<b>17,9</b>	<b>31</b>	<b>5</b>	<b>16,1</b>	<b>8</b>	<b>2</b>	<b>25,0</b>

Quelle: Länderumfrage der BLK.

**Bewerbungen, Plazierungen auf Listenplätzen, Berufungen und Ernennungen von Frauen  
auf Hochschulprofessuren nach Wertigkeiten und Ländern 1999  
- Kunst- und Musikhochschulen -  
- C 2/Insgesamt -**

Länder	1999														
	Bewerbungen bezogen auf die Berufungen 1999						Berufungen 1999			Ernennungen bezogen auf die Berufungen 1999			Ernennungen bezogen auf die Berufungen 1998		
	Gesamtzahl		darunter: auf Listenplätzen												
	insgesamt	darunter: Frauen		insgesamt	darunter: Frauen		insgesamt	darunter: Frauen		insgesamt	darunter: Frauen		insgesamt	darunter: Frauen	
	Bewerbung	absolut	%	absolut	absolut	%	absolut	absolut	%	absolut	absolut	%	absolut	absolut	%
(1)	(2)	(3)	(4)	(5)	(6)	(7)	(8)	(9)	(10)	(11)	(12)	(13)	(14)	(15)	(16)
<b>C 2</b>															
BW	356	87	24,4	8	1	12,5	3	0	0,0	3	0	0,0	0	0	0,0
BY	0	0	0,0	0	0	0,0	0	0	0,0	0	0	0,0	0	0	0,0
BE	16	3	18,8	2	0	0,0	2	0	0,0	2	0	0,0	0	0	0,0
BB	0	0	0,0	0	0	0,0	0	0	0,0	0	0	0,0	0	0	0,0
HB	0	0	0,0	0	0	0,0	0	0	0,0	0	0	0,0	0	0	0,0
HH	159	60	37,7	3	0	0,0	1	0	0,0	1	0	0,0	0	0	0,0
HE	0	0	0,0	0	0	0,0	0	0	0,0	0	0	0,0	0	0	0,0
MV	0	0	0,0	0	0	0,0	0	0	0,0	0	0	0,0	0	0	0,0
NI	32	3	9,4	2	0	0,0	1	0	0,0	1	0	0,0	0	0	0,0
NW	0	0	0,0	0	0	0,0	0	0	0,0	0	0	0,0	0	0	0,0
RP	0	0	0,0	0	0	0,0	0	0	0,0	0	0	0,0	0	0	0,0
SL	51	11	21,6	2	0	0,0	1	0	0,0	0	0	0,0	0	0	0,0
SN	84	30	35,7	6	2	33,3	3	2	66,7	1	0	0,0	0	0	0,0
ST	0	0	0,0	0	0	0,0	0	0	0,0	0	0	0,0	0	0	0,0
SH	0	0	0,0	0	0	0,0	0	0	0,0	0	0	0,0	0	0	0,0
TH	0	0	0,0	0	0	0,0	0	0	0,0	0	0	0,0	0	0	0,0
<b>Zusammen</b>	<b>698</b>	<b>194</b>	<b>27,8</b>	<b>23</b>	<b>3</b>	<b>13,0</b>	<b>11</b>	<b>2</b>	<b>18,2</b>	<b>8</b>	<b>0</b>	<b>0,0</b>	<b>0</b>	<b>0</b>	<b>0,0</b>
<b>Insgesamt</b>															
BW	1.266	361	28,5	67	16	23,9	27	6	22,2	20	4	20,0	5	1	20,0
BY	255	55	21,6	12	1	8,3	3	0	0,0	3	0	0,0	0	0	0,0
BE	456	114	25,0	37	10	27,0	16	3	18,8	13	3	23,1	1	0	0,0
BB	47	15	31,9	6	2	33,3	1	1	100,0	0	0	0,0	2	1	50,0
HB	0	0	0,0	0	0	0,0	0	0	0,0	0	0	0,0	0	0	0,0
HH	244	81	33,2	17	6	35,3	5	1	20,0	4	0	0,0	1	0	0,0
HE	144	42	29,2	6	1	16,7	2	0	0,0	1	0	0,0	0	0	0,0
MV	0	0	0,0	0	0	0,0	0	0	0,0	0	0	0,0	0	0	0,0
NI	298	81	27,2	27	12	44,4	10	3	30,0	5	1	20,0	0	0	0,0
NW	963	227	23,6	60	11	18,3	24	1	4,2	16	0	0,0	7	1	14,3
RP	0	0	0,0	0	0	0,0	0	0	0,0	0	0	0,0	0	0	0,0
SL	111	32	28,8	5	1	20,0	2	0	0,0	1	0	0,0	0	0	0,0
SN	263	88	33,5	27	9	33,3	11	4	36,4	4	0	0,0	3	1	33,3
ST	123	44	35,8	9	2	22,2	4	1	25,0	2	0	0,0	1	0	0,0
SH	19	3	15,8	3	1	33,3	1	0	0,0	1	0	0,0	0	0	0,0
TH	112	19	17,0	8	0	0,0	3	0	0,0	0	0	0,0	2	0	0,0
<b>Zusammen</b>	<b>4.178</b>	<b>1.118</b>	<b>26,8</b>	<b>275</b>	<b>70</b>	<b>25,5</b>	<b>105</b>	<b>19</b>	<b>18,1</b>	<b>68</b>	<b>8</b>	<b>11,8</b>	<b>21</b>	<b>4</b>	<b>19,0</b>

Quelle: Länderumfrage der BLK.

**Bewerbungen, Plazierungen auf Listenplätzen, Berufungen und Ernennungen von Frauen  
auf Hochschulprofessuren nach Wertigkeiten und Ländern 1999  
- Fachhochschulen (C3 / Hausberufungen)-**

Länder	1999														
	Bewerbungen bezogen auf die Berufungen 1999						Berufungen 1999			Ernennungen bezogen auf die Berufungen 1999			Ernennungen bezogen auf die Berufungen 1998		
	Gesamtzahl			darunter: auf Listenplätzen			insgesamt	darunter: Frauen		insgesamt	darunter: Frauen		insgesamt	darunter: Frauen	
	insgesamt	darunter: Frauen		insgesamt	darunter: Frauen			absolut	%		absolut	%		absolut	%
	Bewerbung	absolut	%	absolut	%	%	absolut	%	absolut	%	absolut	%	absolut	%	absolut
(1)	(2)	(3)	(4)	(5)	(6)	(7)	(8)	(9)	(10)	(11)	(12)	(13)	(14)	(15)	(16)
<b>C 3 / Hausberufungen</b>															
BW	60	7	11,7	57	7	12,3	55	7	12,7	0	0	0,0	0	0	0,0
dar. Hausber.	60	7	11,7	57	7	12,3	55	7	12,7	0	0	0,0	0	0	0,0
BY	0	0	0,0	0	0	0,0	0	0	0,0	0	0	0,0	0	0	0,0
dar. Hausber.	0	0	0,0	0	0	0,0	0	0	0,0	0	0	0,0	0	0	0,0
BE <sup>1</sup>	241	61	25,3	44	8	18,2	22	5	22,7	22	3	13,6	2	0	0,0
dar. Hausber.	0	0	0,0	8	1	12,5	17	1	5,9	17	1	5,9	0	0	0,0
BB	548	105	19,2	38	7	18,4	8,0	1	12,5	4	1	25,0	3	0	0,0
dar. Hausber.	0	0	0,0	0	0	0,0	0	0	0,0	0	0	0,0	0	0	0,0
HB	281	19	6,8	23	2	8,7	9	0	0,0	5	0	0,0	0	0	0,0
dar. Hausber.	0	0	0,0	0	0	0,0	0	0	0,0	0	0	0,0	0	0	0,0
HH	57	5	8,8	8	2	25,0	8	2	25,0	8	2	25,0	1	0	0,0
dar. Hausber.	6	2	33,3	6	2	33,3	6	2	33,3	6	2	33,3	1	0	0,0
HE	45	13	28,9	11	3	27,3	5	0	0,0	7	0	0,0	5	0	0,0
dar. Hausber.	36	7	19,4	11	3	27,3	5	0	0,0	7	0	0,0	4	0	0,0
MV	29	4	13,8	4	1	25,0	2	0	0,0	2	0	0,0	0	0	0,0
dar. Hausber.	0	0	0,0	0	0	0,0	0	0	0,0	0	0	0,0	0	0	0,0
NI	318	72	22,6	66	12	18,2	57	8	14,0	47	8	17,0	8	1	12,5
dar. Hausber.	145	33	22,8	52	6	11,5	52	6	11,5	43	6	14,0	7	0	0,0
NW	3.451	473	13,7	275	45	16,4	117	13	11,1	61	8	13,1	48	5	10,4
dar. Hausber.	672	68	10,1	67	4	6,0	26	0	0,0	21	0	0,0	5	0	0,0
RP	271	23	8,5	51	5	9,8	35	5	14,3	33	5	15,2	1	0	0,0
dar. Hausber.	19	3	15,8	16	3	18,8	16	3	18,8	16	3	18,8	0	0	0,0
SL	0	0	0,0	0	0	0,0	0	0	0,0	0	0	0,0	0	0	0,0
dar. Hausber.	0	0	0,0	0	0	0,0	0	0	0,0	0	0	0,0	0	0	0,0
SN	64	6	9,4	9	3	33,3	4	2	50,0	0	0	0,0	2	1	50,0
dar. Hausber.	0	0	0,0	0	0	0,0	0	0	0,0	0	0	0,0	0	0	0,0
ST	115	17	14,8	18	7	38,9	6	1	16,7	4	1	25,0	12	2	16,7
dar. Hausber.	0	0	0,0	0	0	0,0	0	0	0,0	0	0	0,0	0	0	0,0
SH	0	0	0,0	0	0	0,0	0	0	0,0	0	0	0,0	0	0	0,0
dar. Hausber.	0	0	0,0	0	0	0,0	0	0	0,0	0	0	0,0	0	0	0,0
TH	706	92	13,0	47	3	6,4	18	2	11,1	11	1	9,1	2	0	0,0
dar. Hausber.	0	0	0,0	0	0	0,0	0	0	0,0	0	0	0,0	0	0	0,0
<b>Zusammen</b>	<b>6.186</b>	<b>897</b>	<b>14,5</b>	<b>651</b>	<b>105</b>	<b>16,1</b>	<b>346</b>	<b>46</b>	<b>13,3</b>	<b>204</b>	<b>29</b>	<b>14,2</b>	<b>84</b>	<b>9</b>	<b>10,7</b>
dar. Hausber.	938	120	12,8	217	26	12,0	177	19	10,7	110	12	10,9	17	0	0,0

1) In Berlin einschließlich C3/C2-Ausschreibung

**Bewerbungen, Plazierungen auf Listenplätzen, Berufungen und Ernennungen von Frauen  
auf Hochschulprofessuren nach Wertigkeiten und Ländern 1999  
- Fachhochschulen (C2 und insgesamt) -**

Länder	1999														
	Bewerbungen bezogen auf die Berufungen 1999						Berufungen 1999			Ernennungen bezogen auf die Berufungen 1999			Ernennungen bezogen auf die Berufungen 1998		
	Gesamtzahl			darunter: auf Listenplätzen			insgesamt	darunter: Frauen		insgesamt	darunter: Frauen		insgesamt	darunter: Frauen	
	insgesamt	darunter: Frauen		insgesamt	darunter: Frauen			absolut	%		absolut	%		absolut	%
	Bewerbung	absolut	%		absolut	%		absolut	%		absolut	%	absolut	%	
(1)	(2)	(3)	(4)	(5)	(6)	(7)	(8)	(9)	(10)	(11)	(12)	(13)	(14)	(15)	(16)
<b>C 2</b>															
BW	3.092	307	9,9	284	36	12,7	104	12	11,5	11	0	0,0	60	8	13,3
BY	1.435	181	12,6	144	20	13,9	52	7	13,5	52	7	13,5	0	0	0,0
BE <sup>1</sup>	264	85	32,2	37	13	35,1	18	7	38,9	14	3	21,4	2	1	50,0
BB	122	23	18,9	24	7	29,2	7	3	42,9	6	3	50,0	1	0	0,0
HB	234	17	7,3	22	3	13,6	8	2	25,0	5	2	40,0	3	0	0,0
HH	49	12	24,5	8	3	37,5	5	1	20,0	5	1	20,0	1	0	0,0
HE	982	173	17,6	74	17	23,0	23	6	26,1	16	6	37,5	10	6	60,0
MV	311	48	15,4	32	4	12,5	17	4	23,5	9	3	33,3	6	3	50,0
NI	1.416	246	17,4	109	21	19,3	45	13	28,9	30	9	30,0	19	4	21,1
NW	1.879	200	10,6	173	22	12,7	74	8	10,8	40	4	10,0	24	4	16,7
RP	434	43	9,9	38	6	15,8	16	6	37,5	16	6	37,5	3	1	33,3
SL	74	1	1,4	16	0	0,0	6	0	0,0	6	0	0,0	0	0	0,0
SN	456	84	18,4	62	14	22,6	28	9	32,1	3	1	33,3	11	1	9,1
ST	281	31	11,0	35	8	22,9	13	5	38,5	7	3	42,9	5	2	40,0
SH	198	34	17,2	20	3	15,0	8	1	12,5	7	1	14,3	0	0	0,0
TH	299	47	15,7	23	2	8,7	8	0	0,0	3	0	0,0	3	2	66,7
<b>Zusammen</b>	<b>11.526</b>	<b>1.532</b>	<b>13,3</b>	<b>1.101</b>	<b>179</b>	<b>16,3</b>	<b>432</b>	<b>84</b>	<b>19,4</b>	<b>230</b>	<b>49</b>	<b>21,3</b>	<b>148</b>	<b>32</b>	<b>21,6</b>
<b>Insgesamt</b>															
BW	3.152	314	10,0	341	43	12,6	159	19	11,9	11	0	0,0	60	8	13,3
BY	1.435	181	12,6	144	20	13,9	52	7	13,5	52	7	13,5	0	0	0,0
BE	505	146	28,9	81	21	25,9	40	12	30,0	36	6	16,7	4	1	25,0
BB	670	128	19,1	62	14	22,6	15	4	26,7	10	4	40,0	4	0	0,0
HB	515	36	7,0	45	5	11,1	17	2	11,8	10	2	20,0	3	0	0,0
HH	106	17	16,0	16	5	31,3	13	3	23,1	13	3	23,1	2	0	0,0
HE	1.027	186	18,1	85	20	23,5	28	6	21,4	23	6	26,1	15	6	40,0
MV	340	52	15,3	36	5	13,9	19	4	21,1	11	3	27,3	6	3	50,0
NI	1.734	318	18,3	175	33	18,9	102	21	20,6	77	17	22,1	27	5	18,5
NW	5.330	673	12,6	448	67	15,0	191	21	11,0	101	12	11,9	72	9	12,5
RP	705	66	9,4	89	11	12,4	51	11	21,6	49	11	22,4	4	1	25,0
SL	74	1	1,4	16	0	0,0	6	0	0,0	6	0	0,0	0	0	0,0
SN	520	90	17,3	71	17	23,9	32	11	34,4	3	1	33,3	13	2	15,4
ST	396	48	12,1	53	15	28,3	19	6	31,6	11	4	36,4	17	4	23,5
SH	198	34	17,2	20	3	15,0	8	1	12,5	7	1	14,3	0	0	0,0
TH	1.005	139	13,8	70	5	7,1	26	2	7,7	14	1	7,1	5	2	40,0
<b>Zusammen</b>	<b>17.712</b>	<b>2.429</b>	<b>13,7</b>	<b>1.752</b>	<b>284</b>	<b>16,2</b>	<b>778</b>	<b>130</b>	<b>16,7</b>	<b>434</b>	<b>78</b>	<b>18,0</b>	<b>232</b>	<b>41</b>	<b>17,7</b>

<sup>1</sup> In BE ohne Professuren, die für C2/C3 ausgeschrieben wurden.

**Frauenanteil an Positionen der Hochschulleitung  
in den Jahren 1996 bis 1999**

Funktion	1996 <sup>1</sup>			1997 <sup>2</sup>			1998 <sup>3</sup>			1999 <sup>4</sup>		
	insgesamt	darunter: Frauen		insgesamt	darunter: Frauen		insgesamt	darunter: Frauen		insgesamt	darunter: Frauen	
		Anzahl	Anteil %		Anzahl	Anteil %		Anzahl	Anteil %		Anzahl	Anteil %
(1)	(2)	(3)	(4)	(5)	(6)	(7)	(8)	(9)	(10)	(8)	(9)	(10)
<b>Rektor/Rektorin</b>	231	12	5,2	229	10	4,4	232	11	4,7	219	10	4,6
<b>Präsident/Präsidentin</b>	70	3	4,3	75	4	5,3	79	7	8,9	91	10	11,0
<b>Gründungsrektor, - beauftragter/ Gründungsrektorin, - beauftragte</b>	14	1	7,1	14	3	21,4	13	2	15,4	14	2	14,3
<b>Prorektor/Prorektorin</b>	363	34	9,4	366	36	9,8	371	38	10,2	375	33	8,8
<b>Vizepräsident/Vizepräsidentin</b>	105	12	11,4	109	19	17,4	124	17	13,7	146	15	10,3
<b>Kanzler/Kanzlerin</b>	262	25	9,5	272	26	9,6	272	33	12,1	279	40	14,3
<b>Zusammen</b>	1.045	87	8,3	1.065	98	9,2	1.091	108	9,9	1.124	110	9,8

<sup>1</sup> Stand: 6. Dezember 1996

<sup>2</sup> Stand: 10. Dezember 1997

<sup>3</sup> Stand: 7. Dezember 1998

<sup>4</sup> Stand: 17. Dezember 1999

Quelle: Auszählung der BLK-Geschäftsstelle nach Daten der Hochschulrektorenkonferenz.

**Tabelle 8.1.**

[mü/frauen in P/4.Ergänzung/[Datei]8.1.-neu

**Personal insgesamt und weibliches Personal in Führungspositionen der außerhochschulischen Forschungseinrichtungen nach Wertigkeit von 1992 bis 1999**  
 - Alte und neue Länder -

Wertigkeit	1992			1993			1994			1995			1996			1997			1998			1999		
	Personal insgesamt	darunter: Frauen		Personal insgesamt	darunter: Frauen		Personal insgesamt	darunter: Frauen		Personal insgesamt	darunter: Frauen		Personal insgesamt	darunter: Frauen		Personal insgesamt	darunter: Frauen		Personal insgesamt	darunter: Frauen		Personal insgesamt	darunter: Frauen	
		Anzahl	Anteil - % -		Anzahl	Anteil - % -		Anzahl	Anteil - % -		Anzahl	Anteil - % -		Anzahl	Anteil - % -		Anzahl	Anteil - % -		Anzahl	Anteil - % -		Anzahl	Anteil - % -
(1)	(2)	(3)	(4)	(5)	(6)	(7)	(8)	(9)	(10)	(11)	(12)	(13)	(14)	(15)	(16)	(17)	(18)	(19)	(20)	(21)	(22)	(23)	(24)	(25)
<b>Max-Planck-Gesellschaft (MPG)</b>																								
Leitung	9	-	-	8	-	-	10	-	-	10	-	-	9	1	11,1	11	2	18,2	10	2	20,0	-	-	-
S (C4) <sup>1</sup>	211	2	0,9	222	2	0,9	233	3	1,3	234	5	2,1	226	5	2,2	220	5	2,3	233	4	1,7	246	6	2,4
S (C3) <sup>2</sup>	190	8	4,2	190	10	5,3	181	8	4,4	173	6	3,5	185	6	3,2	181	10	5,5	200	14	7,0	219	33	15,1
BAT I	75	1	1,3	84	1	1,2	76	1	1,3	73	1	1,4	71	1	1,4	68	-	-	68	2	2,9	49	0	0
Zusammen	485	11	2,3	504	13	2,6	500	12	2,4	490	12	2,4	491	13	2,6	480	17	3,5	511	22	4,3	514	39	7,6
<b>Wissenschaftsgemeinschaft Gottfried Wilhelm Leibniz (WGL)<sup>4)</sup></b>																								
Leitung	51	-	-	53	-	-	49	-	-	49	-	-	49	-	-	45	1	2,2	48	4	8,3	62	2	3,2
S (C4) <sup>1</sup>	77	2	2,6	82	2	2,4	90	2	2,2	92	3	3,3	91	3	3,3	92	4	4,3	99	5	5,1	75	6	8,0
S (C3) <sup>2</sup>	30	1	3,3	35	-	-	39	1	2,6	41	2	4,9	40	2	5,0	38	3	7,9	36	4	11,1	46	11	23,9
BAT I	198	9	4,5	204	11	5,4	211	12	5,7	208	12	5,8	211	15	7,1	201	13	6,5	196	12	6,1	166	7	4,2
Zusammen	356	12	3,4	374	13	3,5	389	15	3,9	390	17	4,4	391	20	5,1	376	21	5,6	379	25	6,6	349	26	7,4
<b>Fraunhofer Gesellschaft (FhG)</b>																								
Leitung	-	-	-	-	-	-	-	-	-	-	-	-	-	-	-	-	-	-	-	-	-	-	-	-
S (C4) <sup>1</sup>	64	-	-	63	-	-	63	-	-	64	-	-	64	-	-	63	-	-	65	-	-	63	-	-
S (C3) <sup>2</sup>	-	-	-	-	-	-	-	-	-	-	-	-	-	-	-	-	-	-	-	-	-	-	-	-
BAT I	248	7	2,8	242	8	3,3	244	8	3,3	232	8	3,4	222	8	3,6	203	8	3,9	215	9	4,2	223	9	4,0
Zusammen	312	7	2,2	305	8	2,6	307	8	2,6	296	8	2,7	286	8	2,8	266	8	3,0	280	9	3,2	286	9	3,1
<b>Hermann von Helmholtz-Gemeinschaft Deutscher Forschungszentren (HGF)<sup>3)</sup></b>																								
Leitung	44	-	-	50	-	-	45	-	-	47	-	-	46	1	2,2	44	1	2,3	44	2	4,5	34	1	2,9
S (C4) <sup>1</sup>	196	1	0,5	205	1	0,5	200	-	-	201	-	-	203	1	0,5	210	2	1,0	222	3	1,4	186	3	1,6
S (C3) <sup>2</sup>	21	-	-	24	-	-	21	-	-	28	-	-	22	-	-	33	-	-	46	1	2,2	39	1	2,6
BAT I	433	6	1,4	469	7	1,5	457	6	1,3	444	6	1,4	430	6	1,4	428	4	0,9	436	9	2,1	347	11	3,2
Zusammen	694	7	1,0	748	8	1,1	723	6	0,8	720	6	0,8	701	8	1,1	715	7	1,0	748	15	2,0	606	16	2,6
<b>Insgesamt (Alte und Neue Länder)</b>																								
Leitung	104	-	-	111	-	-	104	-	-	106	-	-	104	2	1,9	100	4	4,0	102	8	7,8	96	3	3,1
S (C4) <sup>1</sup>	548	5	0,9	572	5	0,9	586	5	0,9	591	8	1,4	584	9	1,5	585	11	1,9	619	12	1,9	570	15	2,6
S (C3) <sup>2</sup>	241	9	3,7	249	10	4,0	241	9	3,7	242	8	3,3	247	8	3,2	252	13	5,2	282	19	6,7	304	45	14,8
BAT I	954	23	2,4	999	27	2,7	988	27	2,7	957	27	2,8	934	30	3,2	900	25	2,8	915	32	3,5	785	27	3,4
Zusammen	1.847	37	2,0	1.931	42	2,2	1.919	41	2,1	1.896	43	2,3	1.869	49	2,6	1.837	53	2,9	1.918	71	3,7	1.755	90	5,1

<sup>1</sup> Einschließlich C4g.

<sup>2</sup> In Einzelfällen einschließlich C2.

<sup>3</sup> Einschließlich MPI für Plasmaphysik, Berlin und Greifswald, da nach den Regelungen für GFE gefördert.

<sup>4</sup> 1999 liegen die Zahlen aller Leibniz-Institute zugrunde, außer der ZBL und der TIB.

Quelle: Umfrage der BLK bei den außeruniversitären Forschungseinrichtungen.

**Tabelle 8.2.**

mü/frauen in FP/4.Ergänzung/[Datei]8.2.-neu

**Personal insgesamt und weibliches Personal in Führungspositionen der außerhochschulischen Forschungseinrichtungen nach Wertigkeit von 1990 bis 1999**  
- Alte Länder -

Wertigkeit	1990			1991			1992			1993			1994			1995			1996			1997			1998			1999		
	Personal insgesamt	darunter: Frauen		Personal insgesamt	darunter: Frauen		Personal insgesamt	darunter: Frauen		Personal insgesamt	darunter: Frauen		Personal insgesamt	darunter: Frauen		Personal insgesamt	darunter: Frauen		Personal insgesamt	darunter: Frauen		Personal insgesamt	darunter: Frauen		Personal insgesamt	darunter: Frauen				
(1)	(2)	(3)	(4)	(5)	(6)	(7)	(8)	(9)	(10)	(11)	(12)	(13)	(14)	(15)	(16)	(17)	(18)	(19)	(20)	(21)	(22)	(23)	(24)	(25)	(26)	(27)	(28)	(29)	(30)	(31)
<b>Max-Planck-Gesellschaft (MPG)</b>																														
Leitung	9	-	-	8	-	-	9	-	-	8	-	-	10	-	-	10	-	-	9	1	11,1	11	2	18,2	10	2	20,0	-	-	-
S (C4) <sup>1</sup>	201	2	1,0	204	2	1,0	211	2	0,9	213	2	0,9	211	3	1,4	209	3	1,4	200	3	1,5	192	3	1,6	199	2	1,0	205	4	2,0
S (C3) <sup>2</sup>	183	9	4,9	191	8	4,2	190	8	4,2	187	10	5,3	167	8	4,8	156	6	3,8	164	6	3,7	164	9	5,5	182	13	7,1	186	26	14,0
BAT I	80	2	2,5	74	1	1,4	74	1	1,4	77	1	1,3	74	1	1,4	71	1	1,4	69	1	1,4	67	-	-	62	2	3,2	40	-	-
Zusammen	473	13	2,7	477	11	2,3	484	11	2,3	485	13	2,7	462	12	2,6	446	10	2,2	442	11	2,5	434	14	3,2	453	19	4,2	431	30	7,0
<b>Wissenschaftsgemeinschaft Gottfried Wilhelm Leibniz (WGL)<sup>4</sup></b>																														
Leitung	25	-	-	25	-	-	24	-	-	25	-	-	24	-	-	24	-	-	24	-	-	23	-	-	29	3	10,3	42	1	2,4
S (C4) <sup>1</sup>	52	2	3,8	53	2	3,8	53	2	3,8	53	2	3,8	53	2	3,8	50	2	4,0	51	2	3,9	51	2	3,9	54	3	5,6	47	4	8,5
S (C3) <sup>2</sup>	25	1	4,0	26	1	3,8	27	1	3,7	28	-	-	27	-	-	26	-	-	25	-	-	23	-	-	19	-	-	19	4	21,1
BAT I	112	4	3,6	114	5	4,4	125	8	6,4	126	9	7,1	130	10	7,7	125	10	8,0	126	12	9,5	114	9	7,9	111	9	8,1	101	5	5,0
Zusammen	214	7	3,3	218	8	3,7	229	11	4,8	232	11	4,7	234	12	5,1	225	12	5,3	226	14	6,2	211	11	5,2	213	15	7,0	209	14	6,7
<b>Fraunhofer Gesellschaft (FHG)</b>																														
Leitung	-	-	-	-	-	-	-	-	-	-	-	-	-	-	-	-	-	-	-	-	-	-	-	-	-	-	-	-	-	-
S (C4) <sup>1</sup>	55	-	-	55	-	-	55	-	-	54	-	-	54	-	-	55	-	-	55	-	-	54	-	-	57	-	-	55	-	-
S (C3) <sup>2</sup>	-	-	-	-	-	-	-	-	-	-	-	-	-	-	-	-	-	-	-	-	-	-	-	-	-	-	-	-	-	-
BAT I	238	6	2,5	232	6	2,6	222	6	2,7	211	6	2,8	213	6	2,8	201	6	3,0	191	6	3,1	174	6	3,4	187	8	4,3	190	8	4,2
Zusammen	293	6	2,0	287	6	2,1	277	6	2,2	265	6	2,3	267	6	2,2	256	6	2,3	246	6	2,4	228	6	2,6	244	8	3,3	245	8	3,3
<b>Hermann von Helmholtz-Gemeinschaft Deutscher Forschungszentren (HGF)<sup>3</sup></b>																														
Leitung	36	-	-	36	-	-	34	-	-	38	-	-	33	-	-	35	-	-	33	1	3,0	33	1	3,0	41	2	4,9	30	1	3,3
S (C4) <sup>1</sup>	182	1	0,5	182	1	0,5	186	1	0,5	192	1	0,5	183	-	-	179	-	-	178	1	0,6	183	2	1,1	200	3	1,5	155	3	1,9
S (C3) <sup>2</sup>	23	-	-	23	-	-	21	-	-	20	-	-	21	-	-	23	-	-	22	-	-	27	-	-	39	1	2,6	25	0	0,0
BAT I	420	5	1,2	420	5	1,2	412	5	1,2	443	5	1,1	427	3	0,7	412	3	0,7	398	3	0,8	395	-	-	413	6	1,5	316	8	2,5
Zusammen	661	6	0,9	661	6	0,9	653	6	0,9	693	6	0,9	664	3	0,5	649	3	0,5	631	5	0,8	638	3	0,5	693	12	1,7	526	12	2,3
<b>Insgesamt (Alte Länder)</b>																														
Leitung	70	-	-	69	-	-	67	-	-	71	-	-	67	-	-	69	-	-	66	2	3,0	67	3	4,5	80	7	8,8	72	2	2,8
S (C4) <sup>1</sup>	380	5	1,3	494	5	1,0	505	5	1,0	512	5	1,0	501	5	1,0	493	5	1,0	484	6	1,2	480	7	1,5	510	8	1,6	462	11	2,4
S (C3) <sup>2</sup>	341	10	2,9	240	9	3,8	238	9	3,8	235	10	4,3	215	8	3,7	205	6	2,9	211	6	2,8	214	9	4,2	240	14	5,8	230	30	13,0
BAT I	850	17	2,0	840	17	2,0	833	20	2,4	857	21	2,5	844	20	2,4	809	20	2,5	784	22	2,8	750	15	2,0	773	25	3,2	647	21	3,2
Zusammen	1.641	32	2,0	1.643	31	1,9	1.643	34	2,1	1.675	36	2,1	1.627	33	2,0	1.576	31	2,0	1.545	36	2,3	1.511	34	2,3	1.603	54	3,4	1.411	64	4,5

<sup>1</sup> Einschließlich C4g.

<sup>2</sup> In Einzelfällen einschließlich C2.

<sup>3</sup> Einschließlich MPI für Plasmaphysik, Berlin und Greifswald, da nach den Regelungen für GfE gefördert.

<sup>4</sup> 1999 liegen die Zahlen aller Leibniz-Institute zugrunde, außer der ZBL und der TIB.

Quelle: Umfrage der BLK bei den außeruniversitären Forschungseinrichtungen.



Tabelle 8.3.

mü/frauen in FP/4.Ergänzung/(Datei)8.3.-neu

## Personal insgesamt und weibliches Personal in Führungspositionen der außerhochschulischen Forschungseinrichtungen nach Wertigkeit von 1992 bis 1999

- Neue Länder -

Wertigkeit	1992			1993			1994			1995			1996			1997			1998			1999		
	Personal insgesamt	darunter: Frauen		Personal insgesamt	darunter: Frauen		Personal insgesamt	darunter: Frauen		Personal insgesamt	darunter: Frauen		Personal insgesamt	darunter: Frauen		Personal insgesamt	darunter: Frauen		Personal insgesamt	darunter: Frauen		Personal insgesamt	darunter: Frauen	
		Anzahl	Anteil - % -		Anzahl	Anteil - % -		Anzahl	Anteil - % -		Anzahl	Anteil - % -		Anzahl	Anteil - % -		Anzahl	Anteil - % -		Anzahl	Anteil - % -		Anzahl	Anteil - % -
(1)	(2)	(3)	(4)	(5)	(6)	(7)	(8)	(9)	(10)	(11)	(12)	(13)	(14)	(15)	(16)	(17)	(18)	(19)	(20)	(21)	(22)	(23)	(24)	(25)
<b>Max-Planck-Gesellschaft (MPG)</b>																								
Leitung	-	-	-	-	-	-	-	-	-	-	-	-	-	-	-	-	-	-	-	-	-	-	-	-
S (C4) <sup>1</sup>	-	-	-	9	-	-	22	-	-	25	2	8,0	26	2	7,7	28	2	7,1	34	2	5,9	41	2	4,9
S (C3) <sup>2</sup>	-	-	-	3	-	-	14	-	-	17	-	-	21	-	-	17	1	5,9	18	1	5,6	33	7	21,2
BAT I	1	-	-	7	-	-	2	-	-	2	-	-	2	-	-	1	-	-	6	-	-	9	-	-
Zusammen	1	-	-	19	-	-	38	-	-	44	2	4,5	49	2	4,1	46	3	6,5	58	3	5,2	83	9	10,8
<b>Wissenschaftsgemeinschaft Gottfried Wilhelm Leibniz (WGL) <sup>4)</sup></b>																								
Leitung	27	-	-	28	-	-	25	-	-	25	-	-	25	-	-	22	1	4,5	19	1	5,3	20	1	5,0
S (C4) <sup>1</sup>	24	-	-	29	-	-	37	-	-	42	1	2,4	40	1	2,5	41	2	4,9	45	2	4,4	28	2	7,1
S (C3) <sup>2</sup>	3	-	-	7	-	-	12	1	8,3	15	2	13,3	15	2	13,3	15	3	20,0	17	4	23,5	27	7	25,9
BAT I	73	1	1,4	78	2	2,6	81	2	2,5	83	2	2,4	85	3	3,5	87	4	4,6	85	3	3,5	65	2	3,1
Zusammen	127	1	0,8	142	2	1,4	155	3	1,9	165	5	3,0	165	6	3,6	165	10	6,1	166	10	6,0	140	12	8,6
<b>Fraunhofer Gesellschaft (FhG)</b>																								
Leitung	-	-	-	-	-	-	-	-	-	-	-	-	-	-	-	-	-	-	-	-	-	-	-	-
S (C4) <sup>1</sup>	9	-	-	9	-	-	9	-	-	9	-	-	9	-	-	9	-	-	8	-	-	8	-	-
S (C3) <sup>2</sup>	-	-	-	-	-	-	-	-	-	-	-	-	-	-	-	-	-	-	-	-	-	-	-	-
BAT I	26	1	3,8	31	2	6,5	31	2	6,5	31	2	6,5	31	2	6,5	29	2	6,9	28	1	3,6	33	1	3,0
Zusammen	35	1	2,9	40	2	5,0	40	2	5,0	40	2	5,0	40	2	5,0	38	2	5,3	36	1	2,8	41	1	2,4
<b>Hermann von Helmholtz-Gemeinschaft Deutscher Forschungszentren (HGF) <sup>3)</sup></b>																								
Leitung	10	-	-	12	-	-	12	-	-	12	-	-	13	-	-	11	-	-	3	-	-	4	-	-
S (C4) <sup>1</sup>	10	-	-	13	-	-	17	-	-	22	-	-	25	-	-	27	-	-	22	-	-	31	-	-
S (C3) <sup>2</sup>	-	-	-	4	-	-	-	-	-	5	-	-	-	-	-	6	-	-	7	-	-	14	1	7,1
BAT I	21	1	4,8	26	2	7,7	30	3	10,0	32	3	9,4	32	3	9,4	33	4	12,1	23	3	13,0	31	3	9,7
Zusammen	41	1	2,4	55	2	3,6	59	3	5,1	71	3	4,2	70	3	4,3	77	4	5,2	55	3	5,5	80	4	5,0
<b>Insgesamt (Neue Länder)</b>																								
Leitung	37	-	-	40	-	-	37	-	-	37	-	-	38	-	-	33	1	3,0	22	1	4,5	24	1	4,2
S (C4) <sup>1</sup>	43	-	-	60	-	-	85	-	-	98	3	3,1	100	3	3,0	105	4	3,8	109	4	3,7	108	4	3,7
S (C3) <sup>2</sup>	3	-	-	14	-	-	26	1	3,8	37	2	5,4	36	2	5,6	38	4	10,5	42	5	11,9	74	15	20,3
BAT I	121	3	2,5	142	6	4,2	144	7	4,9	148	7	4,7	150	8	5,3	150	10	6,7	142	7	4,9	138	6	4,3
Zusammen	204	3	1,5	256	6	2,3	292	8	2,7	320	12	3,8	324	13	4,0	326	19	5,8	315	17	5,4	344	26	7,6

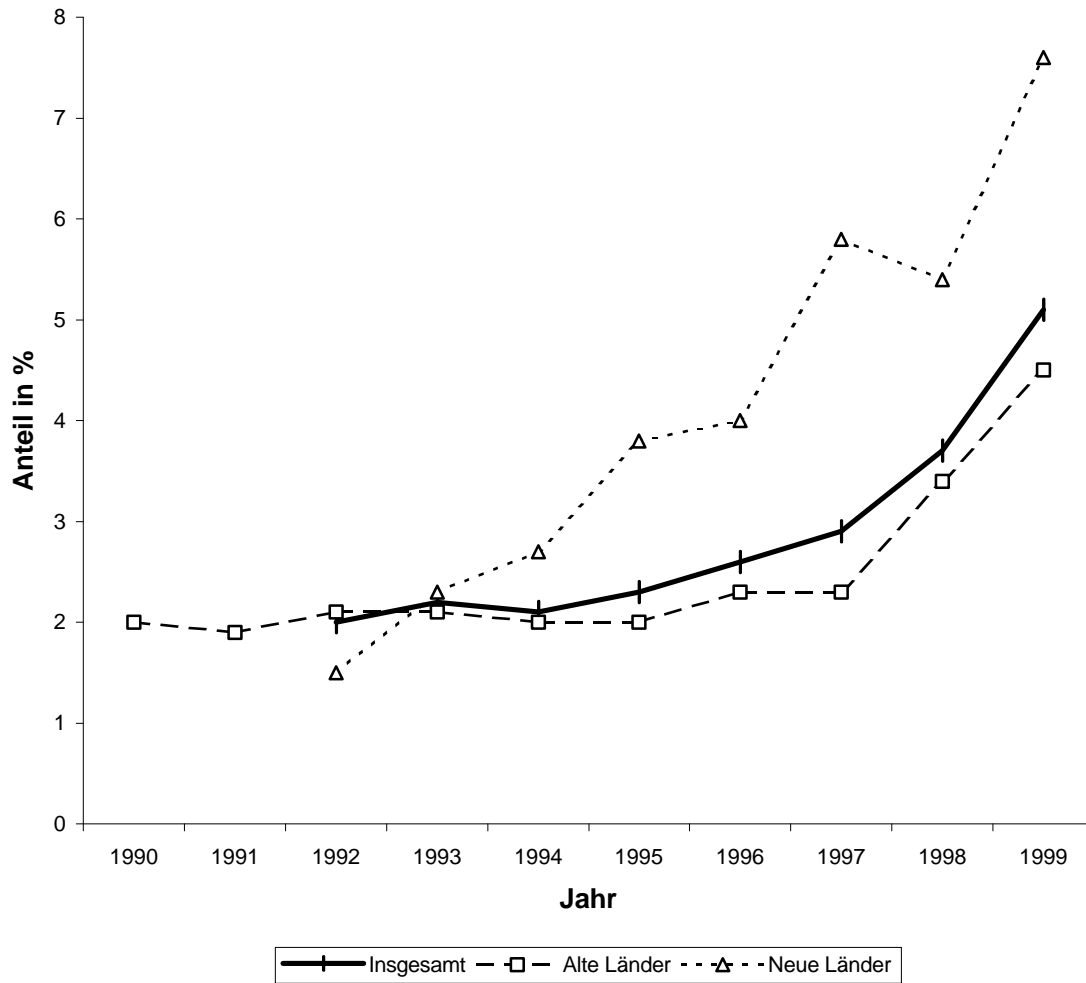
<sup>1</sup> Einschließlich C4g.<sup>2</sup> In Einzelfällen einschließlich C2.<sup>3</sup> Einschließlich MPI für Plasmaphysik, Berlin und Greifswald, da nach den Regelungen für GFE gefördert.<sup>4</sup> 1999 liegen die Zahlen aller Leibniz-Institute zugrunde, außer der ZBL und der TIB.

Quelle: Umfrage der BLK bei den außeruniversitären Forschungseinrichtungen.

**Grafik 8.4.**

mü/frauen in FP/4.Ergänzung/8.4

**Anteil der Frauen am Personal in Führungspositionen bei den außerhochschulischen Forschungseinrichtungen**



**Tabelle 9**

**Frauen in Aufsichtsgremien der Hermann von Helmholtz-Gemeinschaft  
Deutscher Forschungszentren in den Jahren 1995 und 1997 bis 1999**

- Stichtag: 30. Juni -

Großforschungseinrichtung	1995		1997		1998		1999	
	Frauen		Frauen		Frauen		Frauen	
	Anzahl	Anteil %	Anzahl	Anteil %	Anzahl	Anteil %	Anzahl	Anteil %
(1)	(2)	(3)	(4)	(5)	(4)	(5)	(6)	(7)
Stiftung Alfred-Wegener-Institut für Polar- und Meeresforschung (AWI)	0	0	3	17,6	2	11,7	2	11,7
Stiftung Deutsches Elektronen-Synchrotron (DESY)	0	0	0	0	0	0	0	0
Stiftung Deutsches Krebsforschungszentrum (DKFZ)	3	16,7	3	16,7	3	16,7	2	12,5
Deutsches Zentrum für Luft- und Raumfahrt (DLR)	1	3,0	1	3,0	0	0	0	0
Forschungszentrum Jülich (FZJ)	2	16,7	2	16,7	1	9,1	2	18,1
Forschungszentrum Karlsruhe (FZK)	2	16,7	1	8,3	1	8,3	1	8,3
Gesellschaft für Biotechnologische Forschung (GBF)	1	7,7	1	7,7	2	15,4	3	21,4
Stiftung GeoForschungsZentrum (GFZ)	0	0	0	0	0	0	2	20,0
GKSS-Forschungszentrum Geesthacht (GKSS)	1	6,7	1	6,7	1	6,7	1	6,7
GMD-Forschungszentrum Informations-technik (GMD)	3	20,0	2	13,3	1	6,7	1	6,7
GSF-Forschungszentrum für Umwelt und Gesundheit (GSF)	1	8,3	1	8,3	1	8,3	1	8,3
Gesellschaft für Schwerionenforschung (GSI)	0	0	0	0	0	0	0	0
Hahn-Meitner-Institut (HMI)	2	16,7	1	8,3	1	10,0	1	10,0
Max-Planck-Institut für Plasmaphysik (IPP)	0	0	0	0	0	0	0	0
Stiftung Max-Delbrück-Centrum für Molekulare Medizin (MDC)	1	5,3	2	10,5	1	5,3	2	10,5
UFZ-Umweltforschung Leipzig-Halle (UFZ)	-	-	2	15,4	2	15,4	2	15,4

Quelle: Hermann von Helmholtz-Gemeinschaft Deutscher Forschungszentren (HGF).

**Neubesetzungen von Stellen für wissenschaftliches Personal in  
Führungspositionen in den außeruniversitären  
Forschungseinrichtungen (1999)**

- nach Wertigkeit -

Wertigkeit	1999		
	Neubesetzungen insgesamt	darunter: Frauen	
		Anzahl	Anteil - % -
(1)	(2)	(3)	(4)
<b>Max-Planck-Gesellschaft (MPG)</b>			
Leitung	0	0	0
S (C4)	26	1	3,9
S (C3)	10	3	30,0
BAT I	2	0	0,0
<b>Zusammen</b>	<b>38</b>	<b>4</b>	<b>10,5</b>
<b>Wissenschaftsgemeinschaft Gottfried Wilhelm Leibniz (WGL) <sup>1)</sup></b>			
Leitung	3	0	0
S (C4)	5	1	20,0
S (C3) <sup>2)</sup>	2	0	0
BAT I	5	3	60,0
<b>Zusammen</b>	<b>15</b>	<b>4</b>	<b>26,7</b>
<b>Fraunhofer Gesellschaft (FhG)</b>			
Leitung	0	0	0
S (C4)	1	0	0
S (C3)	0	0	0
BAT I	5	0	0
<b>Zusammen</b>	<b>6</b>	<b>0</b>	<b>0</b>
<b>Hermann von Helmholtz-Gemeinschaft Deutscher Forschungszentren (HGF)</b>			
Leitung	3	0	0
S (C4)	14	0	0
S (C3)	1	0	0
BAT I	6	2	33,3
<b>Zusammen</b>	<b>24</b>	<b>2</b>	<b>8,3</b>
<b>Insgesamt</b>			
Leitung	6	0	0
S (C4)	46	2	4,3
S (C3)	13	3	23,1
BAT I	18	5	27,8
<b>Zusammen</b>	<b>83</b>	<b>10</b>	<b>12,0</b>

<sup>1</sup> 1999 liegen die Zahlen aller Leibniz-Institute zugrunde, außer der ZBL und der TIB.

<sup>2</sup> Enthält auch die Besoldungsstufe B 3.

**Neubesetzungen von Stellen für wissenschaftliches Personal in  
Führungspositionen in den außeruniversitären  
Forschungseinrichtungen (1999)**

- nach zeitlicher Befristung -

Wertigkeit	1999		
	Anzahl der Neubesetzungen	darunter: Frauen	
		Anzahl	Anteil - % -
(1)	(2)	(3)	(4)
<b>Max-Planck-Gesellschaft (MPG)</b>			
befristete Stellenbesetzungen	10	1	10,0
unbefristete Stellenbesetzungen	28	3	10,7
<b>Zusammen</b>	<b>38</b>	<b>4</b>	<b>10,5</b>
<b>Wissenschaftsgemeinschaft Gottfried Wilhelm Leibniz (WGL) <sup>1)</sup></b>			
befristete Stellenbesetzungen	84	18	21,4
unbefristete Stellenbesetzungen	14	4	28,6
<b>Zusammen</b>	<b>98</b>	<b>22</b>	<b>22,4</b>
<b>Fraunhofer Gesellschaft (FhG)</b>			
befristete Stellenbesetzungen	0	0	0
unbefristete Stellenbesetzungen	6	0	0
<b>Zusammen</b>	<b>6</b>	<b>0</b>	<b>0</b>
<b>Hermann von Helmholtz-Gemeinschaft Deutscher Forschungszentren (HGF)</b>			
befristete Stellenbesetzungen	7	0	0,0
unbefristete Stellenbesetzungen	17	2	11,8
<b>Zusammen</b>	<b>24</b>	<b>2</b>	<b>8,3</b>
<b>Insgesamt</b>			
befristete Stellenbesetzungen	101	19	18,8
unbefristete Stellenbesetzungen	65	9	13,8
<b>Zusammen</b>	<b>166</b>	<b>28</b>	<b>16,9</b>

<sup>1</sup> 1999 liegen die Zahlen aller Leibniz-Institute zugrunde, außer der ZBL und der TIB. Im Gegensatz zur Tabelle 10.1. enthalten die Angaben der WGL in der Tabelle 10.2. auch Neubesetzungen unter BAT I, nämlich BAT Ib und BAT IIa.

Quelle: Umfrage der BLK bei den außeruniversitären Forschungseinrichtungen.

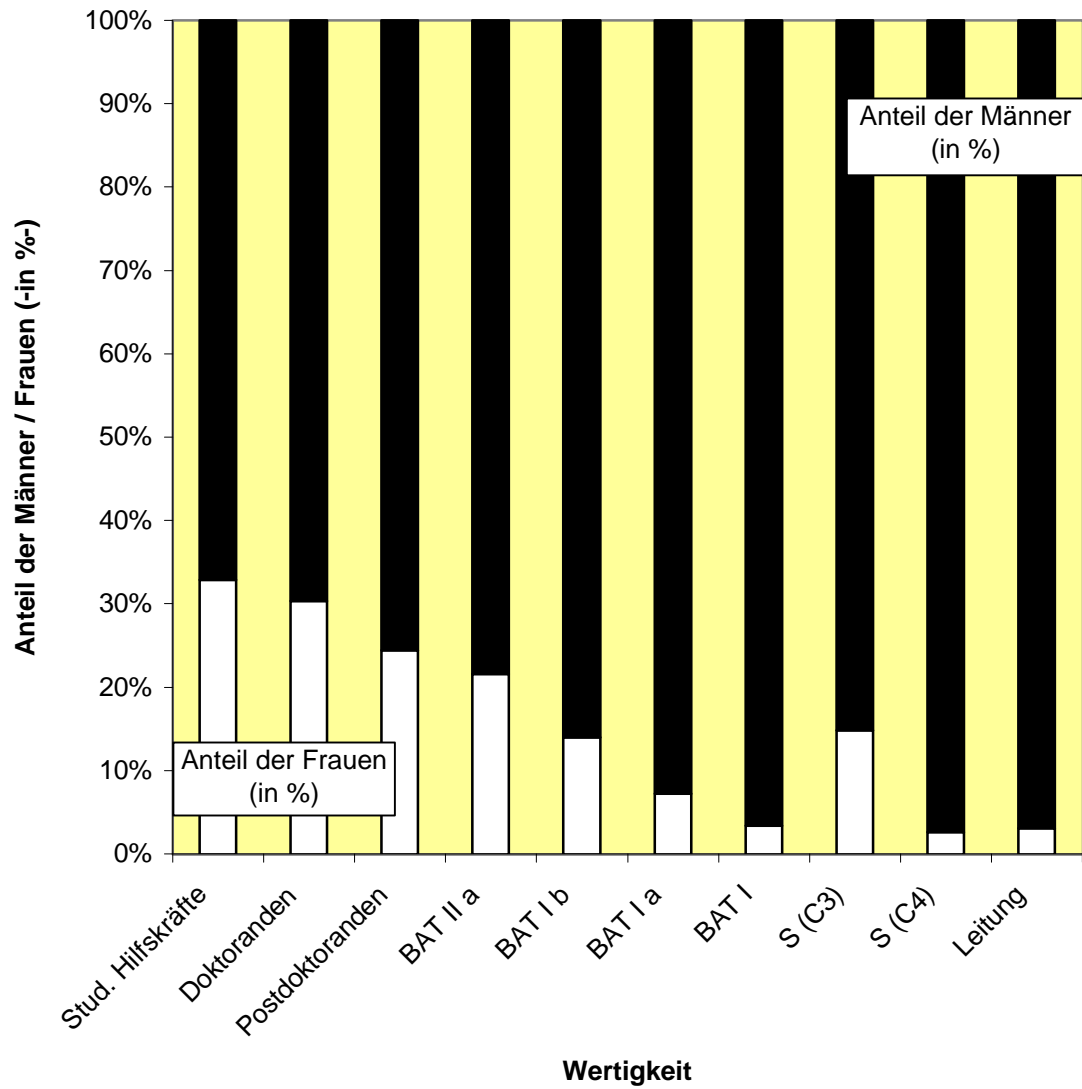
**Tabelle 11.1: Frauenanteil am wissenschaftlichen Personal<sup>1</sup> der außeruniversitären Forschungseinrichtungen im Jahr 1999**

Einrichtung	MPG			FhG			WGL <sup>7</sup>		
	Wissenschaftliches Personal			Wissenschaftliches Personal			Wissenschaftliches Personal		
	Insgesamt	darunter: Frauen		Insgesamt	darunter: Frauen		Insgesamt	darunter: Frauen	
		Anzahl	Anteil (in%)		Anzahl	Anteil (in%)		Anzahl	Anteil (in%)
(1)	(2)	(3)	(4)	(5)	(6)	(7)	(8)	(9)	(10)
Leitung	0	0	0,0	0	0	0,0	62	2	3,2
S (C4) <sup>2</sup>	246	6	2,4	63	0	0,0	75	6	8,0
S (C3) <sup>3</sup>	219	33	15,1	0	0	0,0	46	11	23,9
BAT I	49	0	0,0	223	9	4,0	168	7	4,2
BAT I a	412	25	6,1	494	32	6,5	431	56	13,0
BAT I b	1.035	140	13,5	1.051	114	10,8	1.387	252	18,2
BAT II a	1.482	315	21,3	1.492	215	14,4	1.929	501	26,0
Postdoktoranden <sup>4</sup>	922	272	29,5	0	0	0,0	96	22	22,9
Doktoranden <sup>5</sup>	1.507	444	29,5	246	37	15,0	505	210	41,6
Studentische Hilfskräfte <sup>6</sup>	592	280	47,3	2.618	676	25,8	959	454	47,3
<b>Insgesamt</b>	<b>6.464</b>	<b>1.515</b>	<b>23,4</b>	<b>6.187</b>	<b>1.083</b>	<b>17,5</b>	<b>5.733</b>	<b>1.549</b>	<b>27,0</b>

Einrichtung	HGF			Insgesamt		
	Wissenschaftliches Personal			Wissenschaftliches Personal		
	Insgesamt	darunter: Frauen		Insgesamt	darunter: Frauen	
		Anzahl	Anteil (in%)		Anzahl	Anteil (in%)
(11)	(12)	(13)	(14)	(15)	(16)	(17)
Leitung	34	1	2,9	96	3	3,1
S (C4) <sup>2</sup>	186	3	1,6	570	15	2,6
S (C3) <sup>3</sup>	39	1	2,6	304	45	14,8
BAT I	347	11	3,2	787	27	3,4
BAT I a	1.050	59	5,6	2.387	172	7,2
BAT I b	2.422	321	13,3	5.895	827	14,0
BAT II a	2.812	632	22,5	7.715	1.663	21,6
Postdoktoranden <sup>4</sup>	569	93	16,3	1.587	387	24,4
Doktoranden <sup>5</sup>	1.171	348	29,7	3.429	1.039	30,3
Studentische Hilfskräfte <sup>6</sup>	921	264	28,7	5.090	1.674	32,9
<b>Insgesamt</b>	<b>9.560</b>	<b>1.733</b>	<b>18,1</b>	<b>27.944</b>	<b>5.880</b>	<b>21,0</b>

- 1) Wissenschaftler und Techniker bis BAT IIa
- 2) Einschließlich C4g
- 3) In Einzelfällen einschließlich Besoldungsgruppe C2
- 4) Mit Stipendienvertrag, soweit nicht unter BAT I bis IIa erfasst
- 5) Mit Vertrag, soweit nicht unter BAT I bis IIa erfasst
- 6) Wissenschaftliche Hilfskräfte ohne Abschlussprüfung
- 7) BAT I inkl. B3, BAT Ia inkl. A 15, BAT Ib inkl. A 14, BAT IIa inkl. A 13, Doktoranden inkl. wissensch. Volontäre/Mitarbeiter, AT

**Grafik 11.2.: Frauenanteil am wissenschaftlichen Personal der außeruniversitären Forschungseinrichtungen insgesamt (1999)**



**Hinweis:**

***Die dem Anhang 2 zugrundeliegenden zahlreichen Einzeltabellen sowie die Fragebögen liegen leider nicht elektronisch gebündelt vor; komplett sind sie nur in der Druckfassung enthalten (diese kann bei der Geschäftsstelle der BLK angefordert werden). Hier können nur die gewichteten Zusammenfassungen der Länderumfrage und der Umfrage bei den außeruniversitären Forschungseinrichtungen dargestellt werden.***

**Anhang 2 A:**

**Gewichtete Zusammenfassung der wesentlichen Ergebnisse der Länderumfrage**

1. Der Status der Frauen- / Gleichstellungsbeauftragten (FB) stellt sich uneinheitlich dar, es überwiegt aber die Anzahl der Länder, in denen die Frauen- und Gleichstellungsbeauftragte ihre Aufgaben nebenamtlich wahrnimmt. Eine Entlastung wird ihr dagegen, wenn auch in unterschiedlichem Umfang, in jedem Land gewährt.

Abgesehen von einer Ausnahme wird der Frauen- und Gleichstellungsbeauftragten in allen Ländern ganz oder teilweise ein eigenes (Frauen-)Büro zur Verfügung gestellt. Weiterhin kann die Frauen- und Gleichstellungsbeauftragte in allen Ländern –zumindestens z.T. oder im Bedarfsfall- auf weiteres Personal zurückgreifen. Teilweise besteht dies aus einer wissenschaftlichen Mitarbeiterin, häufiger aber aus Verwaltungsmitarbeiterinnen. Statt letzterem wird häufig eine Mitnutzung der Möglichkeiten der Dienststelle oder der Gebrauch bestimmter Verwaltungskapazitäten angeboten.

Zur Unterstützung der Frauen- und Gleichstellungsbeauftragten auf Fachbereichsebene sind in der Mehrzahl der Länder Fachbereichsfrauenbeauftragte gesetzlich vorgesehen, die auf Antrag meist ebenfalls eine Entlastung nach Bedarf in Anspruch nehmen können.

Alle Länder sehen für die Frauen- und Gleichstellungsbeauftragte das Recht zur Teilnahme an Gremien vor; ihre Rechte in den Gremien stellen sich unterschiedlich dar: Rederecht ist ihnen in allen Fällen zugesichert, größtenteils ebenfalls ein Antragsrecht, in einigen Fällen ein (teilweise nur beratendes) Stimmrecht.

In fast allen Ländern werden hochschulintern oder zentral Fortbildungsmaßnahmen für Frauenbeauftragte angeboten.

2. Die meisten Länder schreiben eine Mindestbeteiligung von Frauen im Berufungsverfahren vor, teilweise sichern sie die Teilnahme von Frauen aber nur über die Teilnahme der Frauen- und Gleichstellungsbeauftragten. Die Beteiligung der Frauen-/Gleichstellungsbeauftragten selbst am Stellenbesetzungs- und Berufungsverfahren ist in den Ländern durchgängig garantiert. Es gibt in allen Ländern zumindest teilweise Vorschriften für eine Beteiligung der Frauen- und Gleichstellungsbeauftragten auch bei Drittmittelstellen.

Alle Länder gewähren der Frauen- und Gleichstellungsbeauftragten das Recht auf Einsicht in Akten und Bewerbungsunterlagen (Personalakten meist nur mit Zustimmung der Betroffenen).

In einigen Ländern werden bei Erfüllung der formalen Voraussetzungen alle Bewerberinnen eingeladen, eine Vielzahl anderer Länder garantiert zumindest eine paritätische Einladung, eine Einladung entsprechend des Anteils an den Bewerbungen, eine generelle Abstimmung der Einladungen mit der Frauen- und Gleichstellungsbeauftragten oder aber eine Einladung bestimmter Bewerber auf Verlangen der Frauen- und Gleichstellungsbeauftragten.

Frauenförderpläne, von fast allen Ländern grundsätzlich vorgesehen, sind von einer Mehrzahl der Hochschulen bereits auch mit fächerspezifischen Zielvorgaben (meist orientiert an dem Frauenanteil der vorhergehenden Qualifikationsstufe) verabschiedet worden.

Fast alle Länder berücksichtigen bei der Mittelvergabe seitens der Länder an die Hochschulen Frauenförderung als ein wichtiges positives Kriterium oder bereiten eine entsprechende Regelung vor; hochschulintern werden konkrete Vorgaben zur



Frauenförderung in weit über der Hälfte durchgängig oder teilweise berücksichtigt, ein weiterer Teil plant eine solche durchgängige Umsetzung.

Nur in wenigen Ländern existiert ein Pool für Vertretungsstellen, z.B. bei familienbedingter Beurlaubung; in den meisten Fällen ist jedoch eine begrenzte Vertretungsbesetzung für den Zeitraum der Beurlaubung möglich.

3. Fast alle Länder haben, größtenteils im Rahmen von HSP III, Stellenprogramme zur Förderung von Wissenschaftlerinnen aufgelegt. Auch in sonstigen Förderprogrammen sind Frauen im größten Teil der Länder durch frauenspezifische Förderung, teilweise auch mit darüber hinausgehenden Programmen, berücksichtigt worden.

Eine Mehrheit der Länder hat spezielle Programme zur Förderung von Fachhochschulprofessorinnen aufgelegt; etwas mehr als ein Drittel der Länder gibt an, Maßnahmen entwickelt zu haben, um Frauen die Erlangung der für eine FH-Professur geforderte mehrjährige Praxis außerhalb des Hochschulbereichs zu ermöglichen. Fast die Hälfte aller Länder bestätigt zudem eine generelle Anerkennung von Teilzeitbeschäftigungen bei der Berechnung einer fünfjährigen Berufspraxis, ein weiterer großer Teil behält sich eine Entscheidung im Einzelfall vor.

4. Der weitere Ausbau von Professuren im Bereich Frauen-/Genderforschung wird fast ohne Ausnahmen länderübergreifend vorangetrieben; an den Universitäten in stärkerem Maß als an den Fachhochschulen.

Als Zielvorgabe in der Hochschulplanung ist Frauenforschung allerdings nur in weniger als der Hälfte aller Länder verankert worden.

Mehr als ein Drittel der Länder betreibt eine über die normale Erfassung hinausgehende Erschließung und Katalogisierung der Bibliotheksbestände zum Thema Frauenforschung, um die Rahmenbedingungen der wissenschaftlichen Arbeit in diesem Bereich zu verbessern.

5. Sonstige Maßnahmen: Obwohl in den wenigsten Ländern (Senats-)Kommissionen für Frauenförderung/Frauenforschung generell vorgesehen sind, existieren diese -zumindestens teilweise- in über 60% der Länder.

In fast allen Ländern findet eine regelmäßige Berichterstattung über die Erfolge der Frauenförderung sowohl durch die Frauen- und Gleichstellungsbeauftragte als auch durch die Hochschule selbst statt.

In allen Ländern existieren Maßnahmen zum Erfahrungsaustausch zwischen den Frauen- und Gleichstellungsbeauftragten auf Länderebene statt, meistens in Form einer FB-Landeskonferenz.

In fast allen Ländern existieren –zumeist in Kooperation mit den Studentenwerken-Kinderbetreuungseinrichtungen an den Hochschulen, allerdings in den meisten Fällen nicht durchgängig und an allen Orten. In vielen Fällen sind darüber hinaus private Initiativen aktiv.

## **Anhang 2 B: Gewichtete Zusammenfassung der wesentlichen Ergebnisse der Umfrage bei den außeruniversitären Forschungseinrichtungen (auFE)**

### Vorbemerkung

Bei dem Versuch, analog zur tabellarischen Zusammenfassung der Ländermeldungen (Anhang A, Teil 1.1.) ebenfalls für die außeruniversitären Forschungseinrichtungen zu jedem Gliederungspunkt des Fragebogens ein alle Einrichtungen umfassendes Resümee zu erstellen, wurde folgende Schwierigkeit deutlich:

Die Vielzahl der in den Antworten zutage tretenden Unterschiede in den Strukturen und den jeweiligen Ansätzen zur Umsetzung frauenfördernder Maßnahmen lassen eine zusammenhängende Verdichtung obengenannter Art nicht sinnvoll erscheinen; diese würde zwangsläufig eher zu einer nochmaligen Auflistung der Meldungen aus Anhang B als zu der gewünschten komprimierten Darstellung führen.

Aus diesem Grund hat sich die Geschäftsstelle darauf beschränkt, verbal knapp die wesentlichen gemeinsamen Grundtendenzen herauszuarbeiten. Durch den Verzicht auf das Aufgreifen aller Einzelaspekte des Fragenkatalogs und eine Konzentration auf die durchgängigen Übereinstimmungen sollen die entscheidenden Elemente herausgefiltert werden.

1. Generalklausel zur Förderung von Wissenschaftlerinnen: seit der zweiten Hälfte der 90er Jahre wurden verstärkt Regelungen zur Frauenförderung (Frauenförderpläne), analog zu den hochschulrechtlichen Regelungen, eingeführt; bei der WGL, da sie nicht zentralistisch organisiert ist, bisher lediglich zum Teil.

Allerdings hat die WGL beschlossen, der Frauenförderung künftig vermehrt Beachtung zukommen zu lassen und das Maß der Umsetzung von Empfehlungen zur Frauenförderung als eines der Kriterien bei der Bewertung der Qualität der Arbeit der Einzelinstitute zu berücksichtigen. Ferner ist sie in Teilbereichen der Förderung von Frauen in der Wissenschaft durchaus auch anderen Organisationen voraus (vgl. z.B. unter Punkt 4 und 6).

2. Die meisten auFE haben in sowohl in ihren Zentralverwaltungen als auch in ihren einzelnen Instituten Frauen- und Gleichstellungsbeauftragte, lediglich bei der WGL setzte erst knapp die Hälfte der Institute eine entsprechende Beauftragte ein.

Überwiegend sind die Frauen- und Gleichstellungsbeauftragten nebenamtlich tätig, bei der MPG ist nur die ZGB<sup>1</sup> hauptamtlich mit dieser Aufgabe beschäftigt. Die Ausstattung der Frauen- und Gleichstellungsbeauftragten mit einem (Frauen-) Büro ist nicht durchgängig festzustellen, ebenso scheint die Unterstützung durch weiteres Personal nur in Ausnahmefällen gegeben zu sein. Die Zugriffsmöglichkeit auf das Verwaltungspersonal der Zentralverwaltung bzw. der einzelnen Institutsleitungen wird aber stattdessen häufig garantiert.

Eine generelle Teilnahmegarantie für Sitzungen von Gremien (Leitungsgremien, Personalkommissionen etc.) wird den Frauen- und Gleichstellungsbeauftragten nicht durchgängig gegeben; in den meisten Fällen beschränkt sich die Teilnahmemöglichkeit auf Sitzungen, bei denen „Frauenfragen“ oder Frauenförderung auf der Tagesordnung stehen. Die Rechte der Frauen- und Gleichstellungsbeauftragten in den Gremien sind ebenfalls sehr

---

<sup>1</sup> Bei der MPG variiert die Bezeichnung: für die MPG ist eine Zentrale Gleichstellungsbeauftragte (ZGB) zuständig, in den einzelnen Instituten arbeiten Vertrauenspersonen als Ansprechpartnerinnen für die weibl. Beschäftigten.

unterschiedlich gestaltet; auffällig ist, daß das Stimmrecht fast überhaupt nicht und das Rederecht auch nur teilweise gewährt wird.

Das Informationsrecht der Frauen- und Gleichstellungsbeauftragten stellt sich meist als Informationspflicht der Einrichtungen an die Frauen- und Gleichstellungsbeauftragten dar; die darüber hinausgehende Möglichkeit, Akten und Bewerbungsunterlagen einsehen zu können, ist nur bei der MPG und der HGF einheitlich positiv geregelt.

Fortbildungsmaßnahmen interner sowie kooperativer externer Art werden ebenso wie übergreifende Treffen zum Erfahrungsaustausch zwischen den Frauen- und Gleichstellungsbeauftragten verschiedener auFE in einem überwiegenden Teil der auFE durchgeführt.

3. Frauenförderpläne / Personalentwicklungspläne zur Förderung der Chancengleichheit werden bisher nur in der MPG und der HGF in Zusammenarbeit der Leitung mit der Frauen- und Gleichstellungsbeauftragten erarbeitet; in der FhG und WGL sind diese teilweise noch in der Entwicklung. Als Maßnahmen zur Erhöhung des Anteils von Frauen am wissenschaftlichen Personal geben die Forschungseinrichtungen neben Förderprogrammen verschiedenste Aspekte an: u.a. Personalmarketingaktivitäten, finanzielle Anreize für Institute bei Erhöhung des Frauenanteils, Schaffung einer familienfreundlichen Struktur in den Instituten (FhG); Nutzung besonderer Mittel des BMBF im Jahr 1999, „Tenure-Track-Programm“ für Wissenschaftlerinnen, teilweise Umsetzung des „Mentoring-Konzeptes“, aktive „Personalgewinnung bei Schülerinnen und Schülern (HGF); Zielvorgaben des Frauenförder-Rahmenplans (MPG); in der WGL teilweise frauenfreundliche Regelungen für das Stellenbesetzungsverfahren.

4. Die Beteiligung der Frauen- und Gleichstellungsbeauftragten und von Frauen allgemein am Stellenbesetzungsverfahren ist nur zu einem geringen Teil zwingend geregelt. Einzig die WGL schreibt eine Beteiligung der Frauen- und Gleichstellungsbeauftragten bindend vor, bei der HGF gilt dies ebenfalls fast durchgehend, bei der MPG gilt dies nur für die ZGB, nicht für die Vertrauensleute in den Instituten.

Nur in einem Teil der WGL ist die Einladung aller Bewerberinnen zu Vorstellungsgesprächen / Probevorträgen gesichert; FhG und MPG garantieren aber zumindest eine Einladung etwa entsprechend des Anteils an der Gesamtzahl der formal qualifizierten Bewerbungen.

5. Zur Verbesserung der Vereinbarkeit von wissenschaftlicher Arbeit und Familie haben die auFE verschiedene Massnahmen ergriffen. Die Möglichkeit zur Ausübung von Leitungsfunktionen in Teilzeit besteht in allen auFE, die WGL gibt jedoch an, wenig Bedarf in dieser Richtung festgestellt zu haben. Wiedereinstiegsmöglichkeiten nach und während des Erziehungsurlaubes Kontakt zu halten, werden in allen Forschungseinrichtungen angeboten und genutzt. Besonders durch erziehungsgeldunschädliche Teilzeitbeschäftigung wird die Verbindung zum Beruf aufrechterhalten.

Ein Pool für Vertretungsstellen (z.B. bei familienbedingter Beurlaubung) existiert in den wenigsten Fällen, meist wird die Stelle für die Zeit der Beurlaubung anderweitig besetzt. Die FhG bietet nach Rückkehr auf Wunsch Reduktion der Arbeitszeit oder Telearbeit an.

Maßnahmen zur möglichst kontinuierlichen Kinderbetreuung funktionieren teilweise über die Bezuschussung überbetrieblicher Kindertagesstätten. Ansonsten befinden sich bei verschiedenen Einrichtungen zahlreiche Projekte in der Planungsphase (z.B.: MPG = „Familienservice-Projekt“).

6. Schwerpunkte für Frauen- und Genderforschung im Rahmen der Stellen- und Forschungsplanung werden nur bei der WGL -wenn auch nur zu einem geringen Teil- gesetzt.

7. Der Frauenanteil in den Aufsichtsgremien ist stark unterschiedlich (von 1-16%); für alle auFE liegt er im Schnitt bei unter 10%.

Alle auFE (bei der WGL nur ein Teil der Institute) bemühen sich, die Forschungsleistungen und wissenschaftliche Arbeitsfelder von Frauen in Jahresberichten, Veröffentlichungen oder durch Verleihung von Förderpreisen angemessen nach außen sichtbar zu machen.

Aussagekräftige Daten zur Beschäftigungssituation von Frauen und zur Entwicklung ihrer Situation in den Forschungseinrichtungen werden von allen Forschungseinrichtungen (WGL nur teilweise) jährlich in Form von Personalstatistiken bereitgestellt und den jeweiligen Institutsleitungen / Vorständen vorgelegt.